

Regionalkonferenz Oberland-Ost

STATISTISCHER ÜBERBLICK 2023 (Datenschutz bereinigt)



Titelbild: Grosse Scheidegg - Engelhörner, Berner Oberland (<https://www.myswitzerland.com/de-ch/reiseziele/berner-oberland/>)

Bern und Interlaken, 2. Mai 2023

IC Infraconsult AG
Kasernenstrasse 27
CH-3013 Bern
Telefon +41 (0)31 359 24 24
icag@infraconsult.ch
www.infraconsult.ch
ISO 9001 zertifiziert

INHALT & INFO

Inhalt	Daten für ...	Gde	RKOO	aktuelle Daten
0. Übersicht				
Tab. 0.1	Übersichtstabelle: Wichtige regionale Strukturdaten der Regionalkonferenz Oberland-Ost	-	X	
1. Bevölkerung				
Tab. 1.1	Wohnbevölkerung, 1980-2021	X	X	Aug/Sep
Tab. 1.2	Altersstruktur der Bevölkerung, 2010-2021	X	X	Aug/Sep
Tab. 1.3	Bevölkerungsszenarien, RK Oberland-Ost, 2020-2050	-	X	ca. 2026
Abb. 1.1	Indexierte Bevölkerungsentwicklung, RK Oberland-Ost, Kanton Bern und Schweiz, 1980 -2021	-	X	Aug/Sep
Abb. 1.2	Bevölkerungsentwicklung und Szenarien, RK Oberland-Ost, 1980-2050	-	X	Aug/Sep
2. Flächen				
Tab. 2.1	Fläche nach Hauptbereichen der Bedeckung bzw.Nutzung, 2004/09 und 2013/18	X	X	ca. 2030
3. Arbeit und Erwerb				
Tab. 3.1	Erwerbstätige und Pendler, 2014, 2018	X	(X)	ca. 2024/25
Tab. 3.2	Beschäftigte nach Sektoren, 2011-2020	X	X	Aug/Sep/Okt
Tab. 3.3	Arbeitsstätten nach Sektoren, 2011-2020	X	X	Aug/Sep/Okt
Tab. 3.4.1	Beschäftigte nach Wirtschaftszweigen, RK Oberland-Ost, Kanton Bern und Schweiz, 2011-2020	-	X	Aug/Sep/Okt
Tab. 3.4.2	Beschäftigte nach Wirtschaftszweigen, Gemeinden der RK Oberland-Ost, 2020	X	-	Aug/Sep/Okt
Tab. 3.5	Marktwirtschaftliche Unternehmen nach Sektoren, 2011-2020	X	X	Aug/Sep/Okt
Tab. 3.6	Beschäftigte in marktwirtschaftlichen Unternehmen nach Sektoren, 2011-2020	X	X	Aug/Sep/Okt
Abb. 3.1	Indexierte Entwicklung der Beschäftigtenzahlen, RK Oberland-Ost und Kanton Bern, 1995-2020	-	X	Aug/Sep/Okt
Abb. 3.2	Entwicklung der Beschäftigtenzahlen, RK Oberland-Ost, 1995-2020	-	X	Aug/Sep/Okt
Abb. 3.3.1	Beschäftigte nach Wirtschaftszweigen, RK Oberland-Ost, 2011,2018-2020	-	X	Aug/Sep/Okt
Abb. 3.3.2	Beschäftigte nach Wirtschaftszweigen, Kanton Bern, 2011,2018-2020	-	X	Aug/Sep/Okt
Abb. 3.4	Anteil Beschäftigte pro Sektor, RK Oberland-Ost. Kanton Bern und Schweiz, 2001 und 2020	-	X	Aug/Sep/Okt
4. Tourismus				
Tab. 4.1	Verfügbare Gastbetten in Hotel- und Kurbetrieben, 2005-2022	X	X	Ende Feb
Tab. 4.2	Logiernächte in Hotel- und Kurbetrieben, 2005-2022	X	X	Ende Feb
Tab. 4.3	Verfügbare Gastbetten und Logiernächte in Campingplätzen und Jugendherbergen, 2005-2022	-	X	Ende Feb
5. Volkswirtschaft				
Tab. 5.1	Reale Bruttowertschöpfung, RK Oberland-Ost, Kanton Bern und Schweiz, 1980-2022	-	X	Anfang Mai
Abb. 5.1	Entwicklung der Bruttowertschöpfung pro Kopf, RK Oberland-Ost, Kanton Bern und Schweiz, 1980-2022	-	X	Anfang Mai
6. Wohnungswesen				
Tab. 6.1	Wohnungsbestand, 1990, 2000, 2005, 2010-2021	X	X	Aug/Sep/Okt
Tab. 6.2	Wohnungsinventar und Zweitwohnungsanteil der Gemeinden, 2020-2022	X	X	April + Okt
Tab. 6.3	Neu erstellte Wohnungen, 2000-2020	X	X	Aug/Sep/Okt
Tab. 6.4	Leer stehende Wohnungen, 2000, 2005, 2010-2022	X	X	Aug/Sep/Okt
Tab. 6.5	Leerwohnungsziffern, 2000, 2005, 2010-2022	X	X	Aug/Sep/Okt

INHALT & INFO

Abkürzungen & Begriffe

Statistik der Bevölkerung und der Haushalte (STATPOP)

Ab dem Erhebungsjahr 2010 wurde die Statistik des jährlichen Bevölkerungsstandes (ESPOP) durch die registerbasierte Statistik der Bevölkerung und der Haushalte (STATPOP) abgelöst. Die ständige Wohnbevölkerung am Jahresende gem. STATPOP umfasst die schweizerischen Staatsangehörigen, Ausländerinnen und Ausländer mit einer Niederlassungs- oder Aufenthaltsbewilligung, Personen mit einer Kurzaufenthaltsbewilligung, die für einen Mindestaufenthalt in der Schweiz von 12 Monaten berechtigt, Personen im Asylprozess mit einer Gesamtdauer ab 12 Monaten (in ESPOP nicht enthalten) sowie die internationalen Funktionärinnen und Funktionäre (in ESPOP nicht enthalten). Die ständige Wohnbevölkerung stellt auf den zivilrechtlichen Wohnsitz ab.

Erwerbstätige

Im Rahmen der hier ausgewiesenen Pendlerdaten gelten denjenigen Personen als Erwerbstätige, die aufgrund von Unternehmensmeldungen bei einer AHV-Ausgleichskasse eingetragen sind.

Statistik der Unternehmensstruktur (STATENT)

Ab dem Erhebungsjahr 2011 wurde die sporadisch erhobenen Betriebszählungen durch die jährlich aktualisierte Statistik der Unternehmensstruktur (STATENT) abgelöst. Aufgrund unterschiedlicher Erhebungsmethoden und Unternehmensdefinitionen sind die Werte der beiden Erhebungen nicht vergleichbar. STATENT umfasst deutlich mehr Unternehmen und Beschäftigte (sämtliche in den AHV-Registern geführte Unternehmen) als die vorgängigen Betriebszählungen.

- **Arbeitsstätten** (Betriebe) sind örtlich abgegrenzte Einheiten, in denen eine wirtschaftliche Tätigkeit ausgeübt wird.

- **Beschäftigte** sind alle sozialversicherungspflichtigen Angestellte und Selbständigerwerbende mit einem jährlichen Mindesteinkommen von CHF 2'300 (bei den ehemaligen Betriebszählungen umfassten die Beschäftigten alle Personen, die am Stichtag während mindestens 6 Stunden pro Woche in einer Arbeitsstätte eine Tätigkeit ausübten; unabhängig davon, ob sie entlohnt werden oder nicht). Personen, die in mehreren Unternehmen beschäftigt sind, werden mehrmals erfasst.

- Marktwirtschaftliche Unternehmen

Unternehmen sind die kleinsten juristisch selbstständigen Einheiten. Die marktwirtschaftlichen Unternehmen umfassen privatrechtliche und öffentlich-rechtliche Unternehmen aller drei Wirtschaftssektoren. Nicht zu den marktwirtschaftlichen Unternehmen zählen private Organisationen ohne Erwerbszweck und Verwaltungseinheiten (öffentliche Verwaltung im engeren Sinn). Ein Unternehmen kann aus einer einzigen (Einzelbetrieb) oder aus mehreren Arbeitsstätten (Hauptsitz und Filialen) bestehen. Bei Unternehmen mit mehreren Arbeitsstätten werden die Beschäftigten sämtlicher Arbeitsstätten dem Ort des Hauptsitzes zugeordnet (= Beschäftigte in Unternehmen).

Bruttowertschöpfung (BWS)

Die Bruttowertschöpfung (BWS) ist das Standardmass für die Leistung einer Region innerhalb eines Landes für einen bestimmten Zeitraum. Die BWS unterscheidet sich leicht (plus indirekte Steuern, minus Gütersubventionen) vom Bruttoinlandsprodukt (BIP), das üblicherweise für die Leistung von Ländern als Ganzes verwendet wird.

Gemeinden: Stand 1.1.2023. Sämtliche Zahlen der Gemeinde Innertkirchen umfassen auch die Werte der ehemaligen Gemeinde Gadmen.

Titelbild: Grosse Scheidegg - Enghelhörner, Berner Oberland (<https://www.myswitzerland.com/de-ch/reiseziele/berner-oberland/>).

Bearbeitung

Bern, 2. Mai 2023

infraconsult

ISO 9001 zertifiziert

Thomas Röthlisberger

031 359 24 27

thomas.roethlisberger@infraconsult.ch

IC Infraconsult AG

Kasernenstrasse 27 / 3013 Bern

www.infraconsult.ch

Tab. 0.1 Übersichtstabelle: Wichtige regionale Strukturdaten der Regionalkonferenz Oberland-Ost

	1980	1985	1990	1995	2000	2005	2010	2015	2016	2017	2018	2019	2020	2021	2022	2050 [1]
Bevölkerung																
Total	40'802	41'446	43'272	45'914	45'514	46'062 (bereinigt)		47'368	47'698	47'542	47'387	47'600	47'645	47'811	.	52'186
- Veränderung in %	.	1.6	4.2	5.8	-0.9	1.2	#WERT!	0.4	0.7	-0.3	-0.3	0.4	0.1	0.3	.	9.4
- Anteil 20-64-Jährige in %	.	.	58.7	.	58.9	-	61.2	60.6	60.4	60.1	60.0	59.9	59.7	59.2	.	52.8
Beschäftigte [2]																
Total	.	.	.	26'078	24'788	24'488	25'126	27'942	27'889	28'177	28'494	29'014	28'092	.	.	.
- Veränderung in %	-5.2	-1.2	2.5	0.0	-0.2	1.0	1.1	1.8	-3.3	.	.	.
1. Sektor	.	.	.	2'901	2'480	2'230	1'960	1'683	1'648	1'612	1'577	1575	1552	.	.	.
2. Sektor	.	.	.	5'077	4'406	4'427	4'880	5'193	5'166	5'216	5'210	5'282	5'233	.	.	.
3. Sektor	.	.	.	18'100	17'902	17'831	18'286	21'066	21'075	21'349	21'707	22'157	21'307	.	.	.
- Anteil 1. Sektor in %	.	.	.	11.1	10.0	9.1	7.8	6.0	5.9	5.7	5.5	5.4	5.5	.	.	.
- Anteil 2. Sektor in %	.	.	.	19.5	17.8	18.1	19.4	18.6	18.5	18.5	18.3	18.2	18.6	.	.	.
- Anteil 3. Sektor in %	.	.	.	69.4	72.2	72.8	72.8	75.4	75.6	75.8	76.2	76.4	75.8	.	.	.
Verfügbare Gastbetten [3,4]																
			1992/93		1999/2000											
Hotel- und Kurbetriebe	.	.	16'080	.	15'942	15'084	15'120	14'536	14'307	14'969	14'930	14'913	13'398	14'386	15'000	.
Camping/Jugendherberge [4]	-	1'115	976	1'206	1'215	843	802	786	647	738	754	.
Logiernächte [3,4]																
			1992/93		1999/2000											
Hotel- und Kurbetriebe	.	.	2'318'245	.	2'378'686	2'297'497	2'412'679	2'556'770	2'485'701	2'730'455	2'839'142	2'884'451	1'539'683	1'722'724	2'655'032	.
- Veränderung in %	2.5	-3.4	5.0	6.0	-2.8	9.8	4.0	1.6	-46.6	11.9	54.1	.
Camping/Jugendherberge [4]	-	339'955	324'035	298'319	349'064	286'225	329'381	344'816	377'221	438'990	332'396	.
Reale Bruttowertschöpfung																
Total in Mio. CHF	2'405	2'567	2'843	2'817.5	2'712	2611.598	2'768	2'846	2'793	2'892	2'978	3'079	2'825	2'891.2	3'159.3	.
pro Kopf in CHF	58'954	61'946	65'702	61'365.6	59'592	56697.44	59'507	60'076	58'563	60'838	62'847	64'684	59'295	60'471.8	66'079.8	.
- Veränderung in %	-	4.8	5.7	-7.1	-3.0	-5.1	4.7	0.9	-2.6	3.7	3.2	2.8	-9.1	1.9	8.5	.
Wohnungsbestand																
Total	22'715	-	26'910	.	30'113	29'420	33'753	36'335	36'981	37'114	37'475	37'759	38'008	38'322	.	.
- Veränderung in %	.	.	15.6	.	10.6	-2.4	12.8	1.9	1.7	0.4	1.0	0.8	0.7	0.8	.	.
Erstwohnungen [5]	23'473	23'571	23'855	24'376	24'488	24'638	.
Zweitwohnungen	12'842	13'088	13'126	12'879	13'008	13'169	.
- Zweitwohnungsanteil in %	35.4	35.7	35.5	34.6	34.7	34.8	.
Leer stehende Wohnungen																
Total	.	.	.	126	219	174	138	422	445	501	389	453	502	442	349	.
Leerwohnungsziffer	0.74	0.60	0.41	1.18	1.22	1.35	1.05	1.21	1.33	1.16	0.91	.

Tab. 0.1 Übersichtstabelle: Wichtige regionale Strukturdaten der Regionalkonferenz Oberland-Ost

Quellen: Bevölkerung: Bundesamt für Statistik, ESPOP (1980-2005), STATPOP (ab 2010); Statistikkonferenz des Kantons Bern, Regionalisierte Bevölkerungsszenarien für den Kanton Bern, Ausgabe 2021 (2050). Beschäftigte: Bundesamt für Statistik, Betriebszählungen (1995, 2001, 2005, 2008), STATENT (ab 2011). Gastbetten und Logiernächte: Bundesamt für Statistik, Beherbergungsstatistik HESTA. Bruttowertschöpfung: BAKBASEL, Bruttowertschöpfung (Stand Mai 2023). Wohnungsbestand: Bundesamt für Statistik, Volkszählungen (1980 und 1990), Bau- und Wohnbaustatistik (2000-2005), Gebäude- und Wohnungsstatistik (ab 2010); Bundesamt für Raumentwicklung, Wohnungsinventar. Leer stehende Wohnungen: Bundesamt für Statistik, Leerwohnungszählung.

[1] Bevölkerungsszenario für Jahr 2050: Szenario Mittel, Veränderung 2020-2050.

[2] Jahr 2000 enthält Werte der Betriebszählung 2001, Jahr 2010 enthält Werte der Betriebszählung 2008; Aufgrund unterschiedlicher Erhebungsmethoden und Definitionen sind die Werte von 1995, von 2001-2008 und ab 2011 nicht unmittelbar vergleichbar.

[3] Werte für die Jahre 1990 und 2000 entsprechen den Werten für die Fremdenverkehrsjahre 1992/93 und 1999/2000 (November-Oktober); diese sind mit den Werten ab 2005 nicht unmittelbar vergleichbar.

[4] Die Veränderungen 2015/16-2016/17 sind teilweise darauf zurückzuführen, dass Jugendherbergen, die Hotels und ähnlichen Unterkünften weitgehend entsprechen, ab 2017 neu zu den Hotel- und Kurbetrieben gezählt werden.

[5] Werte enthalten auch die den Erstwohnungen gleichgestellte Wohnungen (betrifft nur die Gemeinden, welche den Erstwohnungen gleichgestellte Wohnungen in ihrem Wohnungsinventar erfassen).

Tab. 1.1 Wohnbevölkerung, 1980-2021

Teilregion	Gde-Nr. BFS	Ständige Wohnbevölkerung am Jahresende																		
		(Datenschutz bereinigt)														Anzahl Personen				
		1980	1985	1990	1995	2000	2005	2010	2011	2012	2013	2014	2015	2016	2017	2018	2019	2020	2021	
1	571	Beatenberg	1'183	1'260	1'261	1'361	1'206	1'183	1'145	1'139	1'150	1'150	1'184	1'194	1'208	1'208	1'195	1'196	1'199	1'218
1	572	Bönigen	1'828	1'924	2'150	2'188	2'217	2'305	2'444	2'446	2'478	2'520	2'524	2'522	2'531	2'512	2'536	2'528	2'569	2'533
1	575	Därliigen	293	329	345	415	368	393	413	417	420	415	408	407	429	429	435	421	415	410
1	577	Gsteigwiler	345	356	438	468	450	418	425	420	420	422	406	399	398	405	406	402	402	424
1	578	Gündlischwand	287	266	287	321	292	284	280	290	299	314	339	341	317	324	338	357	351	350
1	579	Habkern	581	573	593	680	647	642	638	632	634	648	660	644	650	643	639	648	634	620
1	581	Interlaken	4'820	4'901	4'803	5'186	5'079	5'206	5'429	5'468	5'504	5'659	5'683	5'692	5'673	5'592	5'610	5'634	5'719	5'821
1	582	Iseltwald	418	433	443	437	410	404	435	424	430	426	434	428	433	441	438	430	415	417
1	585	Leissigen	660	725	824	826	848	970	937	948	952	964	976	1'020	1'036	1'079	1'123	1'148	1'171	1'157
1	586	Lütschental	211	247	257	268	261	254	236	240	238	235	226	219	227	219	216	226	214	219
1	587	Matten	2'919	2'945	3'460	3'417	3'629	3'517	3'781	3'757	3'777	3'728	3'833	3'916	4'040	4'071	4'103	4'115	4'060	4'108
1	588	Niederried	267	286	341	414	348	360	332	345	335	340	362	347	354	348	357	365	368	374
1	590	Ringgenberg	1'980	2'139	2'331	2'346	2'456	2'634	2'588	2'627	2'629	2'642	2'624	2'658	2'687	2'663	2'562	2'574	2'588	2'582
1	591	Saxeten	90	96	108	131	133	115	100	101	100	98	96	97	98	100	99	93	92	93
1	593	Unterseen	4'515	4'547	4'668	4'852	5'013	5'453	5'492	5'505	5'562	5'646	5'691	5'690	5'757	5'712	5'751	5'852	5'760	5'738
1	594	Wilderswil	1'643	1'729	1'845	2'046	2'221	2'370	2'501	2'535	2'558	2'549	2'596	2'614	2'662	2'672	2'658	2'669	2'638	2'709
2	584	Lauterbrunnen	3'038	2'878	2'874	3'018	2'745	2'545	2'558	2'509	2'470	2'439	2'455	2'451	2'406	2'350	2'290	2'279	2'301	2'296
3	576	Grindelwald	3'502	3'560	3'603	4'065	3'876	3'816	3'809	3'796	3'761	3'768	3'736	3'740	3'818	3'775	3'802	3'810	3'800	3'774
4	573	Brienz	2'680	2'618	2'810	2'954	2'973	2'948	2'981	2'973	3'019	2'998	3'073	3'101	3'080	3'120	3'092	3'117	3'158	3'185
4	574	Brienzwiler	471	517	535	608	574	560	511	513	491	481	478	477	493	494	479	473	481	492
4	580	Hofstetten	470	535	549	565	574	550	569	555	533	533	535	542	538	531	518	527	531	528
4	589	Oberried	457	428	481	522	505	489	482	468	456	463	457	447	457	476	459	443	461	474
4	592	Schwanden	434	510	551	578	602	599	612	593	578	582	589	589	582	603	617	630	625	647
5	782	Guttannen	396	397	376	375	349	319	310	300	317	321	306	291	267	266	263	254	245	245
5	783	Hasliberg	1'315	1'269	1'246	1'252	1'226	1'236	1'238	1'236	1'227	1'214	1'162	1'180	1'193	1'183	1'164	1'151	1'158	1'123
5	784	Innertkirchen	1'316	1'285	1'215	1'304	1'260	1'210	1'089	1'065	1'071	1'041	1'069	1'047	1'087	1'076	1'063	1'069	1'072	1'070
5	785	Meiringen	3'946	3'951	4'124	4'685	4'637	4'665	4'583	4'602	4'642	4'676	4'669	4'737	4'692	4'690	4'622	4'639	4'666	4'653
5	786	Schattenhalb	737	742	754	632	615	617	592	577	597	590	584	578	585	560	552	550	552	551
		RK Oberland-Ost	40'802	41'446	43'272	45'914	45'514	46'062	46'510	46'481	46'648	46'862	47'155	47'368	47'698	47'542	47'387	47'600	47'645	47'811
		Kanton Bern	897'296	908'799	930'747	941'879	943'696	957'064	979'802	985'046	992'617	1'001'281	1'009'418	1'017'483	1'026'513	1'031'126	1'034'977	1'039'474	1'043'132	1'047'473
		Schweiz	6'335'243	6'484'834	6'750'693	7'062'354	7'204'055	7'459'128	7'870'134	7'954'662	8'039'060	8'139'631	8'237'666	8'327'126	8'419'550	8'484'130	8'544'527	8'606'033	8'670'300	8'738'791

Quellen: Bundesamt für Statistik, ESPOP (bis 2009) und STATPOP (ab 2010)

Tab. 1.2 Altersstruktur der Bevölkerung, 2010-2021

Teilregion	Gde-Nr. BFS	(Datenschutz bereinigt)										Ständige Wohnbevölkerung am Jahresende				
		2010					2020					Anzahl Personen				
		0-19	20-39	40-64	65+	Total	0-19	20-39	40-64	65+	Total	0-19	20-39	40-64	65+	Total
1	571	186	234	442	283	1'145	173	227	451	348	1'199	174	231	451	362	1'218
1	572	519	580	918	427	2'444	493	522	939	615	2'569	476	493	936	628	2'533
1	575	85	98	161	69	413	84	83	153	95	415	85	79	147	99	410
1	577	85	121	151	68	425	72	93	153	84	402	81	98	157	88	424
1	578	64	58	107	51	280	76	71	144	60	351	78	73	135	64	350
1	579	158	129	222	129	638	131	137	231	135	634	127	129	224	140	620
1	581	863	1'624	1'904	1'038	5'429	885	1'610	1'951	1'273	5'719	903	1'651	1'950	1'317	5'821
1	582	82	88	167	98	435	71	68	164	112	415	72	68	166	111	417
1	585	178	182	384	193	937	230	232	461	248	1'171	230	229	451	247	1'157
1	586	50	56	84	46	236	38	55	87	34	214	36	60	89	34	219
1	587	706	962	1'420	693	3'781	661	1'009	1'476	914	4'060	679	1'011	1'473	945	4'108
1	588	59	58	142	73	332	50	77	133	108	368	53	77	129	115	374
1	590	557	579	973	479	2'588	443	556	987	602	2'588	428	539	981	634	2'582
1	591	17	17	37	29	100	9	24	38	21	92	8	26	33	26	93
1	593	1'000	1'295	2'078	1'119	5'492	934	1'323	2'121	1'382	5'760	927	1'311	2'107	1'393	5'738
1	594	524	614	923	440	2'501	485	657	980	516	2'638	510	651	1'017	531	2'709
2	584	441	599	1'001	517	2'558	315	509	911	566	2'301	329	490	904	573	2'296
3	576	667	1'045	1'335	762	3'809	545	987	1'391	877	3'800	536	968	1'377	893	3'774
4	573	628	682	1'026	645	2'981	597	700	1'096	765	3'158	588	679	1'127	791	3'185
4	574	107	114	194	96	511	67	104	188	122	481	73	97	186	136	492
4	580	126	118	210	115	569	79	106	208	138	531	74	98	213	143	528
4	589	83	89	213	97	482	59	79	191	132	461	61	84	197	132	474
4	592	109	123	258	122	612	108	118	224	175	625	117	127	221	182	647
5	782	60	69	113	68	310	29	45	78	93	245	33	44	71	97	245
5	783	313	281	415	229	1'238	276	187	389	306	1'158	252	184	381	306	1'123
5	784	211	213	429	236	1'089	190	218	395	269	1'072	187	224	389	270	1'070
5	785	915	1'088	1'725	855	4'583	862	1'068	1'694	1'042	4'666	850	1'038	1'706	1'059	4'653
5	786	140	128	209	115	592	94	112	220	126	552	92	117	218	124	551
	RK Oberland-Ost	8'933	11'244	17'241	9'092	46'510	8'056	10'977	17'454	11'158	47'645	8'059	10'876	17'436	11'440	47'811
	Kanton Bern	193'918	247'729	354'277	183'878	979'802	198'135	260'422	362'143	222'432	1'043'132	199'744	258'772	362'427	226'530	1'047'473
	Schweiz	1'642'435	2'100'060	2'797'945	1'329'694	7'870'134	1'726'301	2'281'364	3'032'965	1'629'670	8'670'300	1'742'898	2'282'689	3'051'885	1'661'319	8'738'791

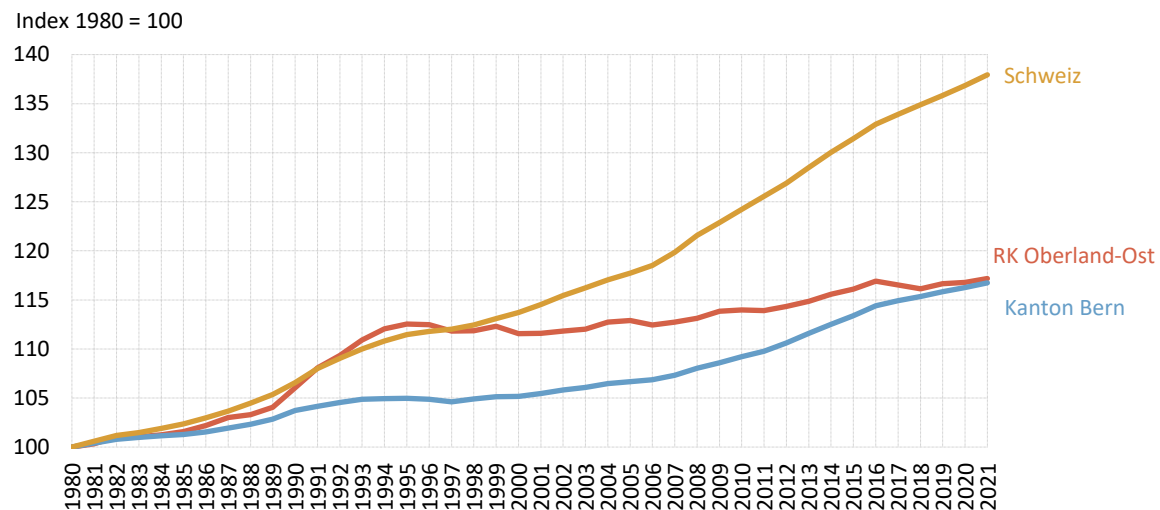
Quelle: Bundesamt für Statistik, STATPOP

Tab. 1.3 Bevölkerungsszenarien, RK Oberland-Ost, 2020-2050

	Ständige Wohnbevölkerung am Jahresende						
	2020	2025	2030	2035	2040	(Datenschutz bereinigt)	
	2020	2025	2030	2035	2040	2045	2050
Szenario tief							
Total	47'645	48'941	49'950	50'392	50'129	49'529	48'801
0-19	8'056	8'517	8'785	8'811	8'599	8'268	8'008
20-39	10'977	10'995	10'724	10'429	10'213	10'229	10'163
40-64	17'454	17'131	16'774	16'546	16'505	16'293	15'931
65+	11'158	12'298	13'667	14'606	14'812	14'739	14'699
davon 80+	3'120	3'541	4'187	4'607	5'165	5'797	6'093
Szenario mittel							
Total	47'645	49'481	50'946	51'903	52'233	52'274	52'186
0-19	8'056	8'639	9'044	9'249	9'261	9'161	9'119
20-39	10'977	11'198	11'046	10'832	10'697	10'819	10'869
40-64	17'454	17'239	16'978	16'875	16'974	16'919	16'711
65+	11'158	12'405	13'878	14'947	15'301	15'375	15'487
davon 80+	3'120	3'616	4'339	4'850	5'512	6'252	6'654
Szenario hoch							
Total	47'645	49'961	51'833	53'258	54'153	54'796	55'339
0-19	8'056	8'751	9'286	9'667	9'903	10'030	10'220
20-39	10'977	11'379	11'325	11'183	11'131	11'351	11'518
40-64	17'454	17'320	17'143	17'140	17'370	17'460	17'397
65+	11'158	12'511	14'079	15'268	15'749	15'955	16'204
davon 80+	3'120	3'693	4'489	5'093	5'856	6'695	7'196

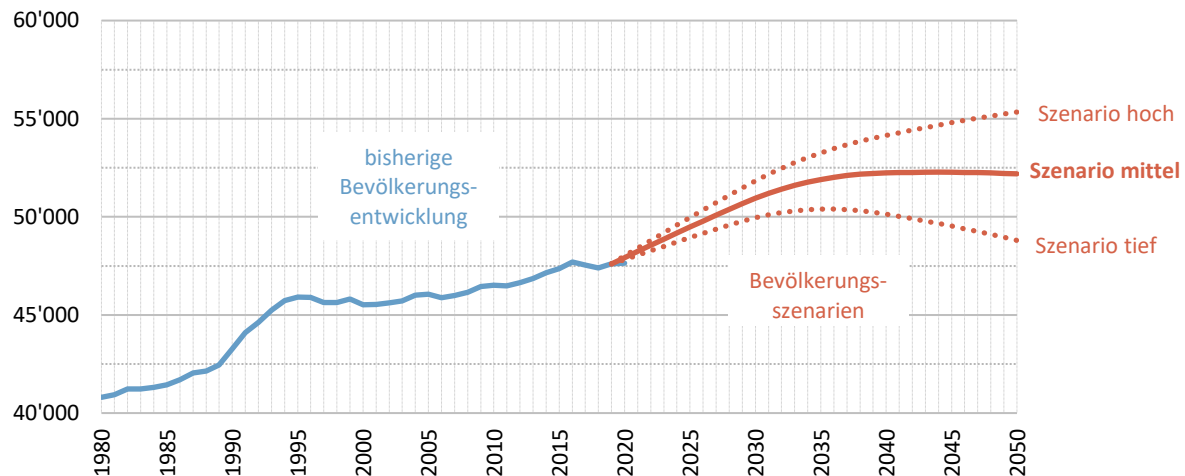
Quelle: Bundesamt für Statistik, STATPOP (2020: effektive Werte); Statistikkonferenz des Kantons Bern, Regionalisierte Bevölkerungsszenarien für den Kanton Bern bis zum Jahr 2050, Ausgabe 2021 (2025-2050).

Abb. 1.1 Indexierte Bevölkerungsentwicklung, RK Oberland-Ost, Kanton Bern und Schweiz, 1980 -2021



Quelle: Bundesamt für Statistik, ESPOP (bis 2009) und STATPOP (ab 2010)

Abb. 1.2 Bevölkerungsentwicklung und Szenarien, RK Oberland-Ost, 1980-2050



Quelle: Bundesamt für Statistik, ESPOP (bis 2009) und STATPOP (2010-2019); Statistikkonferenz des Kantons Bern, Regionalisierte Bevölkerungsszenarien für den Kanton Bern bis zum Jahr 2050, Ausgabe 2021 (2020-2050).

Tab. 2.1 Fläche nach Hauptbereichen der Bedeckung bzw.Nutzung, 2004/09 und 2013/18

Teilregion	Gde-Nr.	BFS	2004/09					Fläche in ha 2013/18				
			Siedlungs- fläche	Landw.- fläche	Bestockte Fläche	Unprod. tz bereinigt) Fläche	total	Siedlungs- fläche	Landw.- fläche	Bestockte Fläche	Unprod. Fläche	Fläche total
1	571	Beatenberg	123	962	1'572	263	2'920	133	953	1'583	251	2'920
1	572	Bönigen	93	250	866	296	1'505	92	249	875	289	1'505
1	575	Därliigen	39	135	458	60	692	39	136	458	59	692
1	577	Gsteigwiler	32	155	460	56	703	32	155	463	53	703
1	578	Gündlischwand	27	548	673	432	1'680	35	538	682	425	1'680
1	579	Habkern	67	2'012	2'548	469	5'096	71	1'983	2'592	450	5'096
1	581	Interlaken	201	105	94	29	429	212	91	97	29	429
1	582	Iseltwald	51	689	1'039	414	2'193	57	682	1'047	407	2'193
1	585	Leissigen	60	324	541	116	1'041	62	316	540	123	1'041
1	586	Lütschental	22	276	588	343	1'229	22	290	595	322	1'229
1	587	Matten	126	126	340	7	599	132	123	339	5	599
1	588	Niederried	31	93	235	67	426	33	93	233	67	426
1	590	Ringgenberg	103	170	558	43	874	112	165	572	25	874
1	591	Saxeten	27	794	611	506	1'938	29	763	643	503	1'938
1	593	Unterseen	215	253	841	89	1'398	225	237	845	91	1'398
1	594	Wilderswil	138	241	763	174	1'316	149	238	760	169	1'316
2	584	Lauterbrunnen	231	3'684	2'887	9'645	16'447	233	3'623	2'998	9'593	16'447
3	576	Grindelwald	305	4'976	2'798	9'057	17'136	320	4'957	2'869	8'990	17'136
4	573	Brienz	217	1'856	1'619	1'120	4'812	241	1'855	1'630	1'086	4'812
4	574	Brienzwiler	52	543	589	579	1'763	53	546	590	574	1'763
4	580	Hofstetten	40	258	380	195	873	44	260	385	184	873
4	589	Oberried	49	770	873	323	2'015	51	758	897	309	2'015
4	592	Schwanden	35	73	351	244	703	36	75	359	233	703
5	782	Guttannen	96	760	1'877	17'351	20'084	98	673	1'957	17'356	20'084
5	783	Hasliberg	136	2'193	1'343	503	4'175	140	2'170	1'364	501	4'175
5	784	Innertkirchen	167	2'782	4'370	16'334	23'653	169	2'693	4'567	16'224	23'653
5	785	Meiringen	304	1'777	1'326	660	4'067	320	1'769	1'324	654	4'067
5	786	Schattenhalb	68	841	1'241	1'005	3'155	72	834	1'255	994	3'155
		RK Oberland-Ost	3'055	27'646	31'841	60'380	122'922	3'212	27'225	32'519	59'966	122'922
		Kanton Bern	43'881	250'745	188'142	101'268	584'036	41'324	253'958	186'723	102'031	584'036
		Schweiz	327'121	1'452'451	1'313'388	1'036'110	4'129'068	309'000	1'482'667	1'292'820	1'044'583	4'129'068

Quelle: Bundesamt für Statistik, Arealstatistik (Stand 2018)

Tab. 3.1 Erwerbstätige und Pendler, 2014, 2018

Teilregion	Gde-Nr.	BFS	2014					2018						
			Total	Nichtpendler	Anzahl Erwerbstätige (Datenschutz bereinigt)		Anteil Wegpendler in % der Erwerbstätigen	Total	Nichtpendler	Anzahl Erwerbstätige Pendler [1]		Anteil Wegpendler in % der Erwerbstätigen		
			Wegpendler	Zupendler	Saldo		Wegpendler	Zupendler	Saldo					
1	571	Beatenberg	689	296	232	161	-71	33.7	727	296	249	182	-67	34.3
1	572	Bönigen	1'600	295	1'004	301	-703	62.8	1'696	275	988	433	-555	58.3
1	575	Därlichen	229	28	187	14	-173	81.7	230	33	172	25	-147	74.8
1	577	Gsteigwiler	301	43	176	82	-94	58.5	293	46	187	60	-127	63.8
1	578	Gündlischwand	231	37	132	62	-70	57.1	258	50	130	78	-52	50.4
1	579	Habkern	304	125	169	10	-159	55.6	339	134	185	20	-165	54.6
1	581	Interlaken	7'662	1'758	1'382	4'522	3'140	18.0	7'868	1'751	1'379	4'738	3'359	17.5
1	582	Iseltwald	330	60	136	134	-2	41.2	239	52	158	29	-129	66.1
1	585	Leissigen	669	97	411	161	-250	61.4	699	98	495	106	-389	70.8
1	586	Lütschental	143	29	97	17	-80	67.8	129	23	92	14	-78	71.3
1	587	Matten	2'699	415	1'701	583	-1'118	63.0	3'028	436	1'859	733	-1'126	61.4
1	588	Niederried	170	21	143	6	-137	84.1	177	23	144	10	-134	81.4
1	590	Ringgenberg	1'657	348	991	318	-673	59.8	1'694	331	980	383	-597	57.9
1	591	Saxeten	45	12	33	0	-33	73.3	63	15	43	5	-38	68.3
1	593	Unterseen	4'694	936	2'086	1'672	-414	44.4	5'146	1'030	2'071	2'045	-26	40.2
1	594	Wilderswil	2'063	316	1'079	668	-411	52.3	2'129	348	1'096	685	-411	51.5
2	584	Lauterbrunnen	2'089	1'369	220	500	280	10.5	2'192	1'340	249	603	354	11.4
3	576	Grindelwald	2'839	1'861	370	608	238	13.0	2'974	2'013	343	618	275	11.5
4	573	Brienz	2'105	783	756	566	-190	35.9	2'096	745	794	557	-237	37.9
4	574	Brienzwiler	299	57	202	40	-162	67.6	323	60	210	53	-157	65.0
4	580	Hofstetten	406	78	190	138	-52	46.8	437	86	198	153	-45	45.3
4	589	Oberried	294	45	182	67	-115	61.9	310	56	178	76	-102	57.4
4	592	Schwanden	323	42	256	25	-231	79.3	330	50	260	20	-240	78.8
5	782	Guttannen	201	67	92	42	-50	45.8	165	67	61	37	-24	37.0
5	783	Hasliberg	861	355	205	301	96	23.8	889	328	206	355	149	23.2
5	784	Innertkirchen	814	282	258	274	16	31.7	743	270	277	196	-81	37.3
5	785	Meiringen	3'455	1'473	1'053	929	-124	30.5	3'484	1'421	1'122	941	-181	32.2
5	786	Schattenhalb	729	115	186	428	242	25.5	743	121	185	437	252	24.9
		RK Oberland-Ost [1]	37'901	11'343	13'929	12'629	-1'300	36.8	39'401	11'498	14'311	13'592	-719	36.3
		Kanton Bern
		Schweiz

[1] Summe der die Gemeindegrenze überschreitenden Pendler/innen (nicht identisch mit den die Regionsgrenze überschreitenden Pendler/innen).

Quelle: Bundesamt für Statistik, Projekt "Pendler-/Gemeindematrix mittels Verknüpfung der Register STATPOP, AHV, STATENT" (Jahre 2014 und 2018).

Tab. 3.2 Beschäftigte nach Sektoren, 2011-2020

Teilregion	Gde-Nr.	BFS	Beschäftigte															
			2011				2018				2019				2020			
			1. Sektor	2. Sektor	3. Sektor	Total	1. Sektor	2. Sektor	3. Sektor	Total	1. Sektor	2. Sektor	3. Sektor	Total	1. Sektor	2. Sektor	3. Sektor	Total
1	571	Beatenberg	72	56	375	503	55	99	395	549	55	69	420	544	57	74	398	529
1	572	Bönigen	39	346	265	650	29	443	294	766	29	414	319	762	30	413	282	725
1	575	Därliigen	18	6	43	67	13	8	53	74	13	4	63	80	12	4	65	81
1	577	Gsteigwiler	29	9	152	190	25	11	99	135	25	14	102	141	23	11	93	127
1	578	Gündlischwand	3	13	121	137	4	20	102	126	3	19	90	112	3	18	94	115
1	579	Habkern	155	32	65	252	145	41	81	267	145	43	101	289	139	53	83	275
1	581	Interlaken	27	813	5'741	6'581	4	728	6'478	7'210	5	759	6'590	7'354	8	804	6'009	6'821
1	582	Iseltwald	23	32	183	238	21	23	63	107	21	20	58	99	19	23	69	111
1	585	Leissigen	19	66	171	256	22	60	170	252	21	64	154	239	17	59	137	213
1	586	Lütschental	37	10	28	75	30	11	21	62	31	9	26	66	33	14	110	157
1	587	Matten	37	179	792	1'008	40	239	1'061	1'340	27	248	1'062	1'337	26	242	1'046	1'314
1	588	Niederried	10	10	23	43	10	11	37	58	10	12	26	48	10	12	27	49
1	590	Ringgenberg	33	211	558	802	35	165	524	724	29	165	546	740	23	165	532	720
1	591	Saxeten	21	1	11	33	19	1	17	37	19	1	22	42	18	0	21	39
1	593	Unterseen	63	419	2'298	2'780	68	557	2'668	3'293	66	549	2'726	3'341	61	513	2'697	3'271
1	594	Wilderswil	44	420	574	1'038	46	358	746	1'150	47	386	798	1'231	46	387	754	1'187
2	584	Lauterbrunnen	143	238	1'985	2'366	119	203	1'860	2'182	129	209	1'874	2'212	126	194	1'727	2'047
3	576	Grindelwald	323	475	2'310	3'108	257	467	2'341	3'065	259	488	2'417	3'164	248	475	2'317	3'040
4	573	Brienz	113	497	944	1'554	103	431	953	1'487	110	443	974	1'527	115	426	1'002	1'543
4	574	Brienzwiler	23	31	82	136	23	27	81	131	20	22	75	117	18	23	72	113
4	580	Hofstetten	30	100	160	290	18	114	151	283	21	133	143	297	20	127	137	284
4	589	Oberried	26	33	108	167	18	15	116	149	18	16	120	154	23	15	118	156
4	592	Schwanden	16	15	31	62	17	25	42	84	10	22	47	79	13	22	50	85
5	782	Guttannen	57	103	37	197	48	88	43	179	46	76	45	167	50	71	38	159
5	783	Hasliberg	154	60	626	840	117	55	694	866	116	48	699	863	117	63	718	898
5	784	Innertkirchen	124	431	142	697	105	329	133	567	106	348	148	602	104	356	151	611
5	785	Meiringen	170	570	2'072	2'812	144	606	1'942	2'692	156	620	2'019	2'795	156	579	2'051	2'786
5	786	Schattenhalb	41	96	447	584	42	75	542	659	38	81	493	612	37	90	509	636
		RK Oberland-Ost	1'850	5'272	20'344	27'466	1'577	5'210	21'707	28'494	1'575	5'282	22'157	29'014	1'552	5'233	21'307	28'092
		Kanton Bern	36'026	133'546	447'255	616'827	32'473	131'355	479'504	643'332	32'183	131'453	486'169	649'805	31'891	128'453	482'683	643'027
		Schweiz	171'666	1'088'657	3'610'385	4'870'708	161'068	1'091'396	3'999'782	5'252'344	159'296	1'092'276	4'071'011	5'322'704	159'003	1'078'324	4'052'267	5'289'594

Quelle: Bundesamt für Statistik, STATENT

Tab. 3.3 Arbeitsstätten nach Sektoren, 2011-2020

Teilregion	Gde-Nr.	BFS	Arbeitsstätten															
			2011				2018				2019				2020			
			1. Sektor	2. Sektor	3. Sektor	Total	1. Sektor	2. Sektor	3. Sektor	Total	1. Sektor	2. Sektor	3. Sektor	Total	1. Sektor	2. Sektor	3. Sektor	Total
1	571	Beatenberg	27	22	86	135	20	20	80	120	21	17	90	128	20	20	82	122
1	572	Bönigen	16	39	92	147	11	36	76	123	11	35	83	129	11	35	83	129
1	575	Därlichen	8	5	21	34	5	4	17	26	5	4	19	28	4	4	18	26
1	577	Gsteigwiler	11	5	23	39	8	6	20	34	8	7	21	36	8	6	17	31
1	578	Gündlischwand	3	9	14	26	2	6	12	20	2	6	9	17	2	5	11	18
1	579	Habkern	52	7	28	87	48	11	25	84	47	11	27	85	47	13	23	83
1	581	Interlaken	5	103	720	828	2	92	780	874	2	95	793	890	3	92	779	874
1	582	Iseltwald	9	12	22	43	9	9	23	41	9	7	23	39	8	7	25	40
1	585	Leissigen	8	15	50	73	8	15	60	83	8	15	58	81	6	16	59	81
1	586	Lütschental	16	3	13	32	11	1	11	23	11	1	14	26	12	2	14	28
1	587	Matten	16	27	170	213	11	30	200	241	12	30	203	245	11	29	195	235
1	588	Niederried	4	3	13	20	4	3	12	19	4	3	12	19	4	3	11	18
1	590	Ringgenberg	14	31	124	169	14	33	127	174	12	34	128	174	11	38	119	168
1	591	Saxeten	10	1	6	17	7	1	8	16	7	1	9	17	7	0	8	15
1	593	Unterseen	19	58	319	396	20	61	371	452	18	59	367	444	18	59	362	439
1	594	Wilderswil	20	37	140	197	21	31	154	206	19	33	157	209	18	34	150	202
2	584	Lauterbrunnen	54	45	277	376	44	42	273	359	44	45	266	355	42	41	278	361
3	576	Grindelwald	127	68	303	498	101	64	312	477	100	66	305	471	97	65	314	476
4	573	Brienz	37	66	214	317	33	62	196	291	34	64	204	302	35	63	196	294
4	574	Brienzwiler	6	8	28	42	7	11	35	53	6	10	32	48	6	11	30	47
4	580	Hofstetten	12	12	40	64	7	17	42	66	8	19	39	66	8	20	35	63
4	589	Oberried	9	7	24	40	8	10	25	43	8	10	27	45	10	10	22	42
4	592	Schwanden	7	4	22	33	7	7	22	36	4	6	18	28	5	6	19	30
5	782	Guttannen	21	6	16	43	15	5	19	39	14	4	17	35	15	4	15	34
5	783	Hasliberg	60	16	74	150	46	10	77	133	45	10	74	129	45	12	75	132
5	784	Innertkirchen	48	21	68	137	45	20	53	118	44	21	60	125	45	24	57	126
5	785	Meiringen	64	62	291	417	53	57	296	406	56	58	305	419	58	60	320	438
5	786	Schattenhalb	16	8	16	40	15	9	36	60	13	9	26	48	14	12	29	55
		RK Oberland-Ost	699	700	3'214	4'613	582	673	3'362	4'617	572	680	3'386	4'638	570	691	3'346	4'607
		Kanton Bern	12'012	12'274	56'264	80'550	10'757	11'593	57'974	80'333	10'628	11'584	58'588	80'808	10'497	11'565	58'252	80'314
		Schweiz	59'549	95'313	488'696	643'558	53'412	95'711	538'126	687'257	52'706	96'044	547'613	696'371	52'063	96'049	546'739	694'851

Quelle: Bundesamt für Statistik, STATENT

Tab. 3.4.1 Beschäftigte nach Wirtschaftszweigen, RK Oberland-Ost, Kanton Bern und Schweiz, 2011-2020

	2011			2018			2019			Anzahl Beschäftigte 2020		
	RK Oberland-Ost	Kanton Bern	Schweiz	RK Oberland-Ost	Kanton Bern	Schweiz	RK Oberland-Ost	Kanton Bern	Schweiz	RK Oberland-Ost	Kanton Bern	Schweiz
Total	27'466	616'827	4'870'708	28'494	643'332	5'252'246	29'014	649'805	5'322'583	28'092	643'027	5'289'594
Sektor 1	1'850	36'026	171'666	1'577	32'473	161'068	1'575	32'183	159'296	1'552	31'891	159'003
Landwirtschaft, Jagd und damit verbundene Tätigkeiten	1'775	35'142	165'078	1'510	31'747	154'672	1'498	31'385	152'729	1'478	31'063	152'269
Forstwirtschaft und Holzeinschlag	70	763	6'124	63	679	5'885	74	754	6'067	71	775	6'223
Fischerei und Aquakultur	5	121	464	4	47	511	3	44	500	3	53	511
Sektor 2	5'272	133'546	1'088'657	5'210	131'355	1'091'396	5'282	131'453	1'092'276	5'233	128'453	1'078'324
Bergbau, Gewinnung von Steinen und Erden	75	814	5'101	71	758	4'777	69	740	4'827	62	722	4'914
Herstellung von Nahrungs- und Futtermitteln; Getränke	299	12'682	86'152	330	13'019	89'845	349	12'992	89'930	332	12'562	88'369
Textil-, Bekleidungs- und lederverarbeitende Industrie	40	2'124	16'995	29	1'817	14'963	33	1'848	14'919	35	1'676	14'456
Herstellung von Holzwaren (ohne Möbel)	267	5'779	40'860	247	5'683	39'882	257	5'745	39'835	270	5'674	39'222
Papier- und Druckindustrie	52	4'940	35'934	29	3'700	25'573	32	3'463	24'176	28	3'180	22'210
Chemische, pharmazeutische und Raffinerieindustrie	173	3'585	70'604	240	4'157	75'954	248	4'344	76'714	253	4'354	77'545
Herstellung von Keramik, Gummi-, Kunststoff-, und Glaswaren	39	5'008	43'700	35	4'457	40'362	30	4'513	39'936	28	4'300	39'002
Metallerzeugung und -bearbeitung, Metallerzeugnisse	222	15'593	103'698	183	13'982	99'243	187	13'782	98'630	184	13'385	95'529
Herst. von Dat.verarb.geräten, Uhren, Elektronik, Präz.mechanik	128	13'770	145'611	134	13'914	140'807	143	14'176	140'588	138	13'780	137'838
Maschinenbau	40	13'646	82'373	28	12'970	76'924	28	12'955	76'942	26	12'215	74'575
Fahrzeugbau	267	2'045	15'279	266	1'856	16'687	278	1'938	17'185	16	1'709	15'784
Herstellung von Möbeln und sonstigen Waren	179	4'247	37'729	194	4'263	37'623	190	4'443	37'888	177	4'335	36'457
Reparatur und Installation von Maschinen und Ausrüstungen	194	2'442	20'053	283	2'483	19'513	258	2'342	19'691	526	2'638	20'596
Energie- u. Wasserversorgung; Abwasser- u. Abfallentsorgung	708	6'054	45'443	570	6'339	49'029	559	6'452	49'872	559	6'540	50'668
Baugewerbe	2'589	40'817	339'125	2'571	41'957	360'214	2'621	41'720	361'143	2'599	41'383	361'159
Sektor 3	20'344	447'255	3'610'385	21'707	479'504	3'999'782	22'157	486'169	4'071'011	21'307	482'683	4'052'267
Handel mit Motorfahrzeugen, Instandhaltung, Reparatur	399	10'239	86'458	418	10'375	88'522	431	10'455	89'027	445	10'407	87'880
Grosshandel	454	20'104	230'986	438	19'211	223'756	462	19'064	225'123	433	18'674	221'812
Detailhandel	2'501	40'363	317'393	2'540	39'611	308'013	2'467	39'508	307'509	2'371	39'386	308'054
Verkehr und Lagerei, Post- und Kurierdienst	1'840	30'083	234'580	1'835	31'808	247'829	1'924	32'562	251'787	1'817	32'744	248'589
Gastgewerbe	4'912	31'555	247'051	5'298	31'892	257'926	5'469	32'451	261'447	4'860	29'464	235'188
Verlagswesen, Kommunikation und Telekommunikation	195	10'208	66'526	170	9'908	65'304	173	9'943	65'100	176	9'615	62'986
Informationstechnologie und -dienstleistungen	89	11'135	91'020	120	11'026	114'441	99	11'781	120'874	101	11'687	124'904
Finanz- und Versicherungsdienstleistungen	462	20'003	258'073	430	19'304	243'803	435	19'699	245'788	438	19'845	248'004
Immobilienwesen	116	6'047	60'993	219	6'833	72'353	217	6'775	73'779	220	7'336	74'911
Freiberufliche, wissenschaftliche und technische Dienstleistungen	1'156	37'705	373'783	1'268	41'776	438'516	1'225	42'583	446'830	1'223	43'130	450'390
Sonstige wirtschaftliche Dienstleistungen	756	27'389	284'040	945	31'517	341'605	986	31'471	348'215	870	30'077	334'947
Öffentliche Verwaltung, Verteidigung; Sozialversicherung	664	41'790	185'066	685	42'672	197'252	713	43'479	201'363	725	44'519	207'163
Erziehung und Unterricht	1'471	37'038	327'913	1'575	41'876	378'060	1'673	42'716	388'192	1'663	42'992	392'860
Gesundheits- und Sozialwesen	4'152	88'432	607'959	4'455	100'837	740'160	4'539	101'925	756'056	4'740	102'546	773'739
Kunst, Unterhaltung, Erholung	474	10'952	81'753	541	13'119	103'161	568	13'802	107'820	510	13'218	102'431
Sonstige Dienstleistungen	703	24'212	156'791	770	27'739	179'081	776	27'955	182'101	715	27'043	178'409

Quelle: Bundesamt für Statistik, STATENT

Aus Datenschutzgründen sind alle Werte von 0-3 mit <4 ersetzt worden.

Tab. 3.4.2 Beschäftigte nach Wirtschaftszweigen, Gemeinden der RK Oberland-Ost, 2020

	Anzahl Beschäftigte in den Gemeinden (Teil 1)															
	Beaten-berg	Bönigen	Därlichen	Gsteig-wiler	Gündli-schwand	Habkern	Inter-laken	Iselt-wald	Leissigen	Lütschen-tal	Matten	Nieder-ried	Ringgen-berg	Saxeten	Unter-seen	Wilders-wil
Total	529	725	81	127	115	275	6'821	111	213	157	1'314	49	720	39	3'271	1'187
Sektor 1	57	30	12	23	<4	139	8	19	17	33	26	10	23	18	61	46
Landwirtschaft, Jagd und damit verbundene Tätigkeiten	57	30	12	23	<4	137	7	18	16	33	25	10	22	18	49	44
Forstwirtschaft und Holzeinschlag	<4	<4	<4	<4	<4	<4	<4	<4	<4	<4	<4	<4	<4	<4	12	<4
Fischerei und Aquakultur	<4	<4	<4	<4	<4	<4	<4	<4	<4	<4	<4	<4	<4	<4	<4	<4
Sektor 2	74	413	4	11	18	53	804	23	59	14	242	12	165	<4	513	387
Bergbau, Gewinnung von Steinen und Erden	28	<4	<4	<4	<4	<4	<4	<4	7	<4	<4	<4	<4	<4	<4	<4
Herstellung von Nahrungs- und Futtermitteln; Getränke	7	<4	<4	<4	<4	8	34	<4	10	<4	74	<4	<4	<4	40	<4
Textil-, Bekleidungs- und lederverarbeitende Industrie	<4	<4	<4	<4	<4	<4	11	<4	<4	<4	<4	<4	<4	<4	5	<4
Herstellung von Holzwaren (ohne Möbel)	<4	25	<4	<4	<4	<4	49	4	<4	<4	18	<4	<4	<4	20	4
Papier- und Druckindustrie	<4	<4	<4	<4	<4	<4	<4	<4	<4	<4	<4	<4	<4	<4	<4	<4
Chemische, pharmazeutische und Raffinerieindustrie	<4	<4	<4	<4	<4	<4	48	<4	<4	<4	<4	<4	<4	<4	202	<4
Herstellung von Keramik, Gummi-, Kunststoff-, und Glaswaren	<4	<4	<4	<4	<4	<4	8	<4	13	<4	<4	<4	<4	<4	<4	<4
Metallerzeugung und -bearbeitung, Metallerzeugnisse	<4	22	<4	<4	<4	4	42	<4	<4	<4	20	7	16	<4	12	<4
Herst. von Dat.verarb.geräten, Uhren, Elektronik, Präz.mechanik	<4	<4	<4	<4	<4	<4	7	<4	<4	<4	46	<4	<4	<4	7	<4
Maschinenbau	<4	<4	<4	<4	<4	<4	<4	<4	<4	<4	<4	<4	<4	<4	<4	17
Fahrzeugbau	<4	<4	<4	<4	<4	<4	<4	6	9	<4	<4	<4	<4	<4	<4	<4
Herstellung von Möbeln und sonstigen Waren	<4	<4	<4	<4	<4	7	57	<4	<4	<4	<4	<4	<4	<4	9	<4
Reparatur und Installation von Maschinen und Ausrüstungen	<4	207	<4	<4	10	<4	<4	<4	<4	<4	<4	<4	6	<4	4	263
Energie- u. Wasserversorgung; Abwasser- u. Abfallentsorgung	<4	<4	<4	<4	<4	<4	79	<4	<4	11	<4	<4	<4	<4	10	10
Baugewerbe	35	152	<4	6	6	33	468	13	16	<4	78	5	136	<4	199	93
Sektor 3	398	282	65	93	94	83	6'009	69	137	110	1'046	27	532	21	2'697	754
Handel mit Motorfahrzeugen, Instandhaltung, Reparatur	4	7	<4	<4	<4	4	56	<4	<4	<4	91	<4	45	<4	30	61
Grosshandel	<4	10	<4	<4	<4	<4	148	<4	<4	<4	62	<4	5	<4	78	60
Detailhandel	8	20	<4	4	<4	12	1'125	10	10	<4	137	<4	26	<4	137	108
Verkehr und Lagerei, Post- und Kurierdienst	44	4	<4	20	81	7	358	<4	<4	<4	40	<4	<4	5	9	78
Gastgewerbe	121	56	6	<4	4	17	1'251	26	24	7	141	10	34	<4	256	158
Verlagswesen, Kommunikation und Telekommunikation	<4	<4	<4	<4	<4	<4	78	<4	<4	<4	<4	<4	<4	<4	75	<4
Informationstechnologie und -dienstleistungen	<4	<4	<4	<4	<4	<4	44	<4	<4	<4	11	<4	10	<4	6	<4
Finanz- und Versicherungsdienstleistungen	<4	8	<4	<4	<4	<4	225	<4	<4	<4	<4	<4	15	<4	71	7
Immobilienwesen	<4	<4	<4	<4	<4	<4	67	<4	<4	<4	10	<4	<4	<4	51	8
Freiberufliche, wissenschaftliche und technische Dienstleistungen	12	23	16	<4	<4	<4	467	8	13	<4	74	<4	35	<4	139	20
Sonstige wirtschaftliche Dienstleistungen	21	21	25	6	<4	<4	350	<4	4	<4	29	<4	22	4	84	32
Öffentliche Verwaltung, Verteidigung; Sozialversicherung	7	15	6	4	<4	15	213	<4	7	5	28	4	10	4	18	11
Erziehung und Unterricht	39	40	5	6	6	10	423	8	19	8	105	8	60	<4	147	62
Gesundheits- und Sozialwesen	77	49	<4	40	<4	<4	890	<4	35	85	208	<4	228	<4	1'457	97
Kunst, Unterhaltung, Erholung	20	11	<4	<4	<4	<4	105	<4	<4	<4	44	<4	8	<4	66	24
Sonstige Dienstleistungen	36	16	<4	8	<4	14	209	<4	12	<4	64	<4	27	4	73	27

Quelle: Bundesamt für Statistik, STATENT

Aus Datenschutzgründen sind alle Werte von 0-3 mit <4 ersetzt worden.

Tab. 3.4.2 Beschäftigte nach Wirtschaftszweigen, Gemeinden der RK Oberland-Ost

	Anzahl Beschäftigte in den Gemeinden (Teil 2) 2020												
	Lauterbrunnen	Grindelwald	Brienz	Brienzwiler	Hofstetten	Oberried	Schwanden	Guttannen	Hasliberg	Innertkirchen	Meiringen	Schattenhalb	
Teilregion	2	3	4	4	4	4	4	5	5	5	5	5	5
Gde-Nr. BFS	584	576	573	574	580	589	592	782	783	784	785	786	786
Total	2'047	3'040	1'543	113	284	156	85	159	898	611	2'786	636	
Sektor 1	126	248	115	18	20	23	13	50	117	104	156	37	
Landwirtschaft, Jagd und damit verbundene Tätigkeiten	115	244	99	18	20	18	13	50	109	96	156	37	
Forstwirtschaft und Holzeinschlag	11	4	16	<4	<4	5	<4	<4	8	8	<4	<4	
Fischerei und Aquakultur	<4	<4	<4	<4	<4	<4	<4	<4	<4	<4	<4	<4	
Sektor 2	194	475	426	23	127	15	22	71	63	356	579	90	
Bergbau, Gewinnung von Steinen und Erden	<4	8	8	<4	<4	<4	<4	<4	<4	<4	11	<4	
Herstellung von Nahrungs- und Futtermitteln; Getränke	16	52	28	<4	<4	<4	5	<4	4	7	32	8	
Textil-, Bekleidungs- und lederverarbeitende Industrie	<4	<4	<4	<4	<4	<4	<4	<4	<4	<4	10	<4	
Herstellung von Holzwaren (ohne Möbel)	20	42	16	4	6	5	<4	10	<4	7	26	<4	
Papier- und Druckindustrie	<4	9	8	<4	<4	<4	<4	<4	<4	<4	7	<4	
Chemische, pharmazeutische und Raffinerieindustrie	<4	<4	<4	<4	<4	<4	<4	<4	<4	<4	<4	<4	
Herstellung von Keramik, Gummi-, Kunststoff-, und Glaswaren	<4	<4	<4	<4	<4	<4	<4	<4	<4	<4	<4	<4	
Metallerzeugung und -bearbeitung, Metallerzeugnisse	<4	6	10	<4	<4	<4	<4	<4	<4	13	27	<4	
Herst. von Dat.verarb.geräten, Uhren, Elektronik, Präz.mechanik	<4	<4	78	<4	<4	<4	<4	<4	<4	<4	<4	<4	
Maschinenbau	<4	<4	4	<4	<4	<4	<4	<4	<4	<4	<4	<4	
Fahrzeugbau	<4	<4	<4	<4	<4	<4	<4	<4	<4	<4	<4	<4	
Herstellung von Möbeln und sonstigen Waren	<4	<4	31	<4	54	<4	6	<4	<4	<4	7	<4	
Reparatur und Installation von Maschinen und Ausrüstungen	<4	15	8	<4	<4	<4	<4	<4	7	<4	<4	<4	
Energie- u. Wasserversorgung; Abwasser- u. Abfallentsorgung	48	32	20	<4	<4	<4	<4	53	<4	251	21	15	
Baugewerbe	108	309	213	14	63	8	9	8	48	76	436	64	
Sektor 3	1'727	2'317	1'002	72	137	118	50	38	718	151	2'051	509	
Handel mit Motorfahrzeugen, Instandhaltung, Reparatur	4	26	25	7	<4	<4	<4	<4	<4	6	68	<4	
Grosshandel	19	16	6	6	<4	<4	<4	<4	<4	<4	18	<4	
Detailhandel	149	260	104	4	<4	8	7	<4	13	7	198	18	
Verkehr und Lagerei, Post- und Kurierdienst	385	272	125	<4	<4	<4	<4	<4	134	<4	237	<4	
Gastgewerbe	772	1'204	207	<4	13	<4	<4	15	261	58	181	28	
Verlagswesen, Kommunikation und Telekommunikation	<4	<4	<4	<4	<4	<4	<4	<4	<4	<4	8	<4	
Informationstechnologie und -dienstleistungen	<4	<4	5	<4	4	<4	<4	<4	<4	<4	4	<4	
Finanz- und Versicherungsdienstleistungen	6	16	33	<4	<4	<4	<4	<4	<4	5	50	<4	
Immobilienwesen	10	30	4	<4	<4	<4	<4	<4	<4	<4	26	<4	
Freiberufliche, wissenschaftliche und technische Dienstleistungen	27	58	64	10	5	<4	7	<4	8	15	153	65	
Sonstige wirtschaftliche Dienstleistungen	58	92	28	<4	9	4	<4	<4	6	5	34	24	
Öffentliche Verwaltung, Verteidigung; Sozialversicherung	24	28	22	<4	<4	5	7	10	7	6	258	<4	
Erziehung und Unterricht	132	143	79	10	22	7	17	<4	124	20	155	6	
Gesundheits- und Sozialwesen	74	107	219	19	18	87	<4	<4	139	10	538	356	
Kunst, Unterhaltung, Erholung	40	33	23	6	49	<4	<4	<4	5	4	58	<4	
Sonstige Dienstleistungen	22	27	58	<4	9	<4	<4	4	14	13	65	4	

Quelle: Bundesamt für Statistik, STATENT

Tab. 3.5 Marktwirtschaftliche Unternehmen nach Sektoren, 2011-2020

Teilregion	Gde-Nr.	BFS	Marktwirtschaftliche Unternehmen															
			2011				2018				2019				2020			
			1. Sektor	2. Sektor	3. Sektor	Total	1. Sektor	2. Sektor	3. Sektor	Total	1. Sektor	2. Sektor	3. Sektor	Total	1. Sektor	2. Sektor	3. Sektor	Total
1	571	Beatenberg	27	19	64	110	21	17	59	97	21	16	73	110	19	17	64	100
1	572	Bönigen	15	38	75	128	11	37	71	119	10	35	74	119	9	34	76	119
1	575	Därlichen	7	5	16	28	5	4	11	20	5	3	14	22	4	3	13	20
1	577	Gsteigwiler	10	5	14	29	8	6	12	26	8	7	14	29	8	6	9	23
1	578	Gündlischwand	2	9	8	19	1	5	5	11	1	5	2	8	1	4	5	10
1	579	Habkern	52	7	23	82	45	11	18	74	45	11	22	78	45	12	18	75
1	581	Interlaken	4	91	556	651	1	80	590	671	2	85	609	696	3	83	595	681
1	582	Iseltwald	9	11	16	36	10	10	18	38	10	8	18	36	9	8	19	36
1	585	Leissigen	7	14	41	62	7	14	53	74	7	14	52	73	5	15	52	72
1	586	Lütschental	16	2	10	28	12	0	10	22	12	0	13	25	12	1	11	24
1	587	Matten	16	26	148	190	13	26	170	209	12	29	183	224	11	28	175	214
1	588	Niederried	4	3	9	16	4	2	10	16	4	2	12	18	4	2	10	16
1	590	Ringgenberg	14	31	115	160	13	32	115	160	12	34	113	159	10	36	105	151
1	591	Saxeten	10	1	4	15	7	1	3	11	7	1	3	11	7	0	3	10
1	593	Unterseen	18	57	279	354	19	61	337	417	18	55	323	396	18	55	322	395
1	594	Wilderswil	19	33	105	157	20	27	121	168	19	28	122	169	18	30	113	161
2	584	Lauterbrunnen	52	40	202	294	45	32	213	290	43	37	203	283	42	36	212	290
3	576	Grindelwald	127	61	257	445	94	59	257	410	95	60	252	407	92	60	256	408
4	573	Brienz	36	60	168	264	34	57	158	249	31	61	165	257	30	61	159	250
4	574	Brienzwiler	6	7	25	38	8	11	30	49	7	10	30	47	7	11	28	46
4	580	Hofstetten	12	12	31	55	7	16	35	58	7	17	32	56	7	18	31	56
4	589	Oberried	8	5	18	31	8	7	19	34	8	7	21	36	8	7	18	33
4	592	Schwanden	7	4	21	32	5	6	20	31	6	5	18	29	7	5	17	29
5	782	Guttannen	21	3	10	34	15	4	9	28	14	3	6	23	13	3	7	23
5	783	Hasliberg	59	14	54	127	44	9	55	108	43	9	54	106	42	11	54	107
5	784	Innertkirchen	47	18	49	114	46	18	35	99	44	20	39	103	47	22	38	107
5	785	Meiringen	63	56	218	337	53	51	226	330	57	50	235	342	61	51	245	357
5	786	Schattenhalb	16	6	14	36	13	8	24	45	12	8	19	39	12	10	20	42
		RK Oberland-Ost	684	638	2'550	3'872	569	611	2'684	3'864	560	620	2'721	3'901	551	629	2'675	3'855
		Kanton Bern	11'909	11'531	45'307	68'747	10'603	10'862	46'843	68'328	10'497	10'851	47'381	68'749	10'329	10'868	47'079	68'276
		Schweiz	58'655	89'909	403'979	552'543	52'212	90'279	450'424	592'915	51'593	90'560	459'239	601'392	50'818	90'760	458'843	600'421

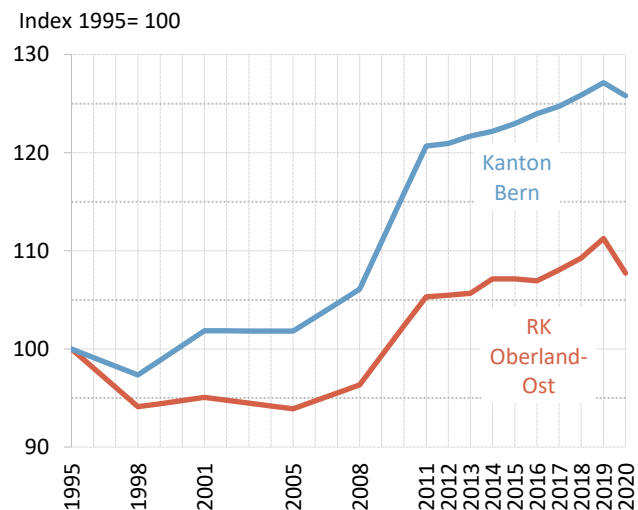
Quelle: Bundesamt für Statistik, STATENT

Tab. 3.6 Beschäftigte in marktwirtschaftlichen Unternehmen nach Sektoren, 2011-2020

Teilregion	Gde-Nr.	BFS	Beschäftigte in marktwirtschaftlichen Unternehmen															
			2011				2018				2019				2020			
			1. Sektor	2. Sektor	3. Sektor	Total	1. Sektor	2. Sektor	3. Sektor	Total	1. Sektor	2. Sektor	3. Sektor	Total	1. Sektor	2. Sektor	3. Sektor	Total
1	571	Beatenberg	72	54	297	423	57	70	287	414	54	64	320	438	52	63	311	426
1	572	Bönigen	36	220	191	447	29	221	239	489	28	217	246	491	28	214	211	453
1	575	Därlichen	17	6	32	55	13	8	41	62	13	3	53	69	12	3	53	68
1	577	Gsteigwiler	27	9	125	161	25	11	75	111	25	14	76	115	24	11	68	103
1	578	Gündlischwand	2	13	16	31	3	10	5	18	2	9	2	13	2	8	7	17
1	579	Habkern	155	32	50	237	141	41	55	237	141	43	67	251	137	52	51	240
1	581	Interlaken	13	759	4'375	5'147	3	595	4836	5434	5	620	5169	5794	8	619	4609	5236
1	582	Iseltwald	23	30	47	100	23	27	46	96	23	24	40	87	21	26	47	94
1	585	Leissigen	18	58	167	243	20	48	139	207	19	52	131	202	15	52	106	173
1	586	Lütschental	37	2	19	58	33	0	13	46	32	0	18	50	33	3	13	49
1	587	Matten	37	192	666	895	45	250	591	886	27	270	649	946	26	270	812	1108
1	588	Niederried	10	10	14	34	10	7	16	33	10	7	20	37	10	8	20	38
1	590	Ringgenberg	33	211	461	705	31	165	417	613	29	165	421	615	22	162	393	577
1	591	Saxeten	21	1	7	29	19	1	8	28	19	1	7	27	18	0	6	24
1	593	Unterseen	62	454	2'318	2'834	65	574	2922	3561	66	542	2843	3451	62	550	2667	3279
1	594	Wilderswil	43	159	326	528	45	94	455	594	47	103	449	599	46	114	375	535
2	584	Lauterbrunnen	134	239	1'392	1'765	123	198	1488	1809	122	205	1380	1707	119	191	1262	1572
3	576	Grindelwald	323	433	2'187	2'943	241	447	2006	2694	248	468	2270	2986	238	460	2165	2863
4	573	Brienz	109	516	693	1'318	102	378	690	1170	99	414	698	1211	92	402	700	1194
4	574	Brienzwiler	23	34	65	122	27	46	87	160	24	41	86	151	22	45	71	138
4	580	Hofstetten	30	102	75	207	18	102	86	206	18	106	76	200	19	96	79	194
4	589	Oberried	22	31	92	145	18	12	98	128	18	13	102	133	18	12	106	136
4	592	Schwanden	16	15	28	59	13	26	39	78	16	20	35	71	19	20	38	77
5	782	Guttannen	57	15	23	95	48	16	19	83	46	15	18	79	43	20	20	83
5	783	Hasliberg	146	58	531	735	109	54	609	772	108	47	619	774	103	62	639	804
5	784	Innertkirchen	123	540	96	759	107	424	67	598	106	431	79	616	110	431	87	628
5	785	Meiringen	169	537	982	1'688	145	624	926	1695	155	661	984	1800	162	644	1012	1818
5	786	Schattenhalb	41	85	458	584	35	69	513	617	38	67	514	619	34	70	526	630
		RK Oberland-Ost	1'799	4'815	15'733	22'347	1'548	4'518	16'773	22'839	1'538	4'622	17'372	23'532	1'495	4'608	16'454	22'557
		Kanton Bern	35'597	127'874	408'252	571'723	32'053	126'458	428'698	588'320	31'686	126'899	432'183	591'903	31'265	126'051	427'823	585'139
		Schweiz	167'852	1'092'158	2'965'852	4'225'862	156'618	1'099'769	3'263'745	4'520'132	154'662	1'100'840	3'315'168	4'570'670	154'164	1'088'580	3'280'980	4'523'724

Quelle: Bundesamt für Statistik, STATENT

Abb. 3.1 Indexierte Entwicklung der Beschäftigtenzahlen, RK Oberland-Ost und Kanton Bern, 1995-2020

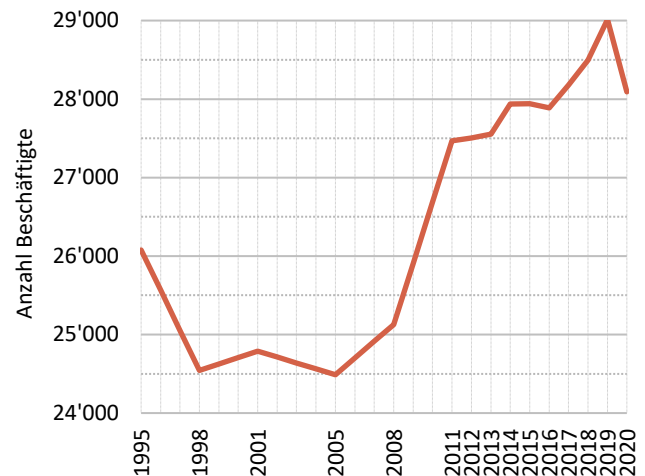


(Datenschutz bereinigt)

Aufgrund unterschiedlicher Erhebungsmethoden und Definitionen (u.a. grössere Grundgesamtheit ab 2011) sind die Werte von 1995-98, von 2001-2008 und ab 2011 nicht unmittelbar vergleichbar.

Quelle: Bundesamt für Statistik, Betriebszählungen 1995, 1998 (1. Sektor 1996, 2000), Betriebszählungen 2001, 2005, 2008 (Stand März 2010), STATENT (ab 2011)

Abb. 3.2 Entwicklung der Beschäftigtenzahlen, RK Oberland-Ost, 1995-2020

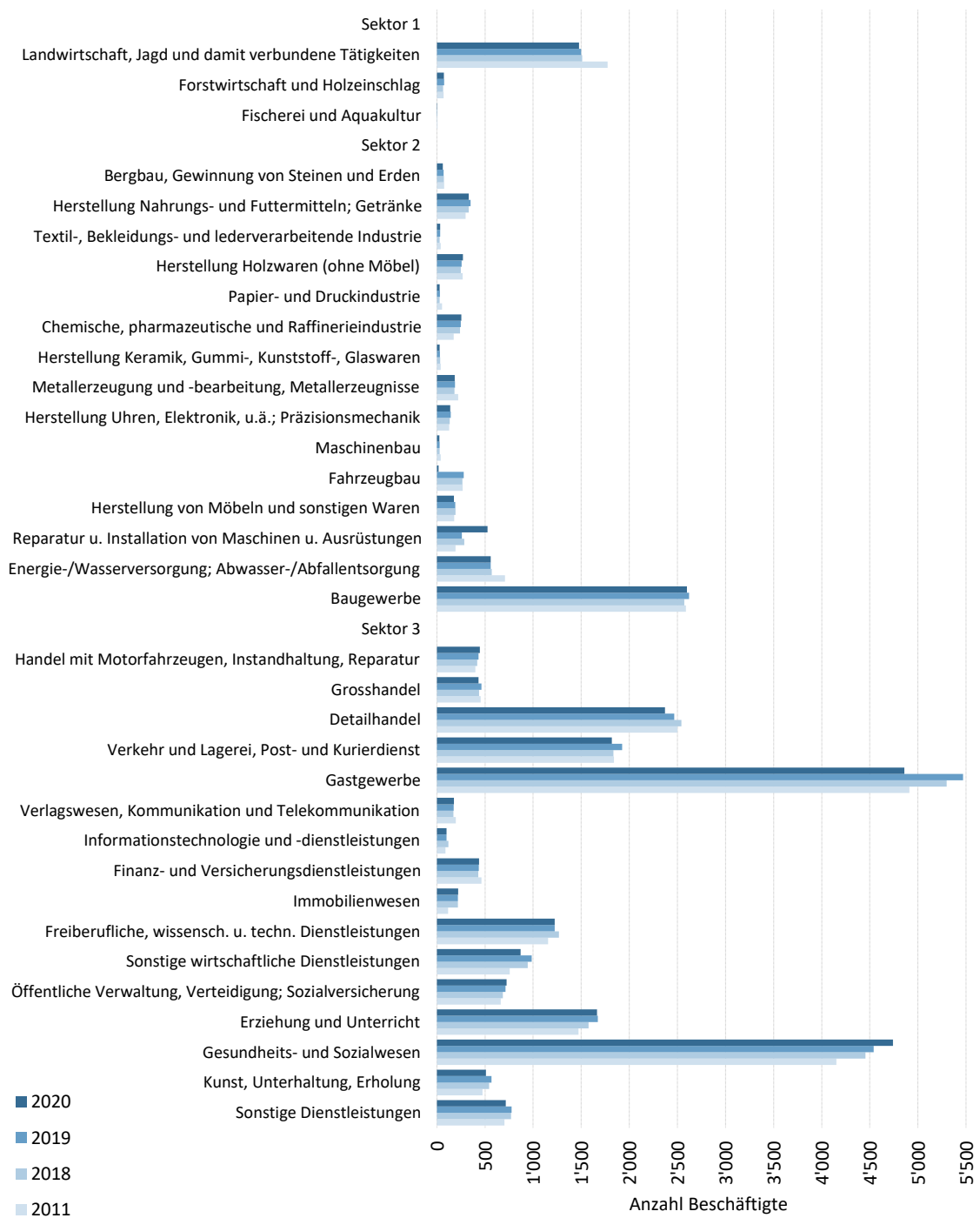


(Datenschutz bereinigt)

Aufgrund unterschiedlicher Erhebungsmethoden und Definitionen (u.a. grössere Grundgesamtheit ab 2011) sind die Werte von 1995-98, von 2001-2008 und ab 2011 nicht unmittelbar vergleichbar.

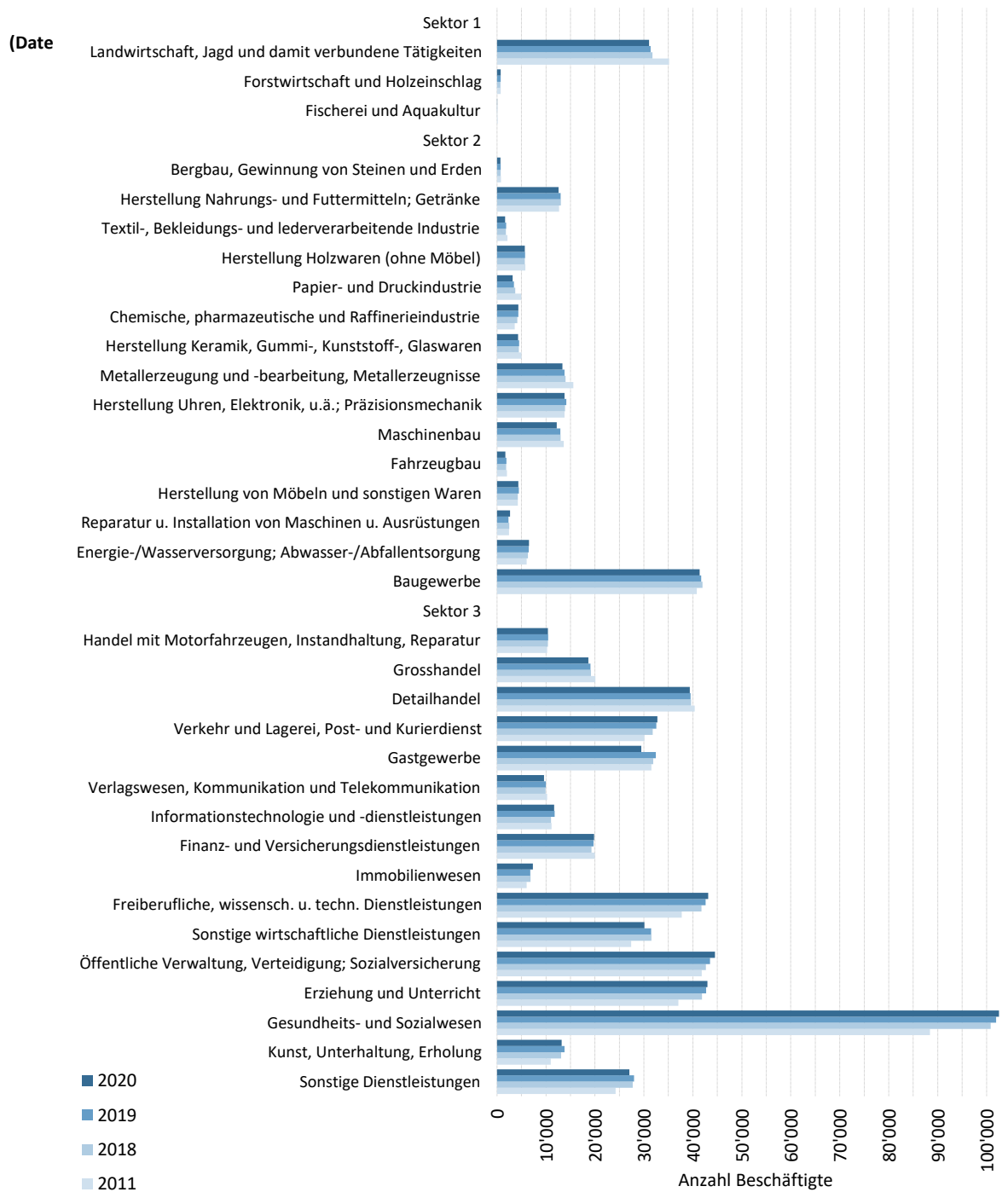
Quelle: Bundesamt für Statistik, Betriebszählungen 1995, 1998 (1. Sektor 1996, 2000), Betriebszählungen 2001, 2005, 2008 (Stand März 2010), STATENT (ab 2011)

Abb. 3.3.1 Beschäftigte nach Wirtschaftszweigen, RK Oberland-Ost, 2011,2018-2020



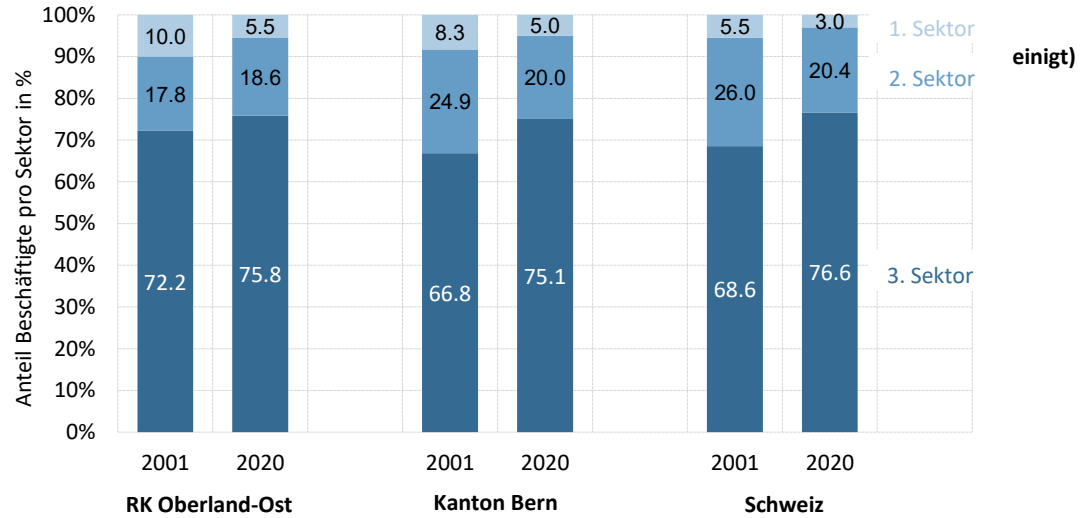
Quelle: Bundesamt für Statistik, STATENT

Abb. 3.3.2 Beschäftigte nach Wirtschaftszweigen, Kanton Bern, 2011,2018-2020



Quelle: Bundesamt für Statistik, STATENT

Abb. 3.4 Anteil Beschäftigte pro Sektor, RK Oberland-Ost. Kanton Bern und Schweiz, 2001 und 2020



Quelle: Bundesamt für Statistik, Betriebszählung 2001 (Stand März 2010), STATENT

Tab. 4.1 Verfügbare Gastbetten in Hotel- und Kurbetrieben, 2005-2022

Teilregion	Gde-Nr.: BFS	Verfügbare Gastbetten in geöffneten Betrieben														
		(Datenschutz bereinigt)										Anzahl Gastbetten				
		2005	2010	2011	2012	2013	2014	2015	2016	2017	2018	2019	Hotel- und Kurbetriebe [1]			
1	571	Beatenberg	880	730	718	715	655	659	723	751	750	756	747	688	685	760
1	572	Bönigen	225	217	162	167	167	156	158	153	157	175	185	162	156	182
1	575	Därliigen	57	36	54	64	64	59	59	55	35
1	577	Gsteigwiler	27	27	27	23	23	27	27	27	27	27	27	27	30	36
1	578	Gündlischwand	34	41	42	42	31	27	9	6	6	6	5	10	11	11
1	579	Habkern	38	54	54	54	56	54	54	48	51	54	57	54	57	51
1	581	Interlaken	2'923	3'133	3'111	3'056	3'048	2'921	2'860	2'980	3'208	3'190	3'219	2'861	2'926	3'151
1	582	Iseltwald	104	99	110	92	92	119	125	125	138	147	146	145	130	146
1	585	Leissigen	160	158	158	158	153	158	147	147	161	164	165	141	147	153
1	586	Lütschental	23	25	25	25	25	25	25	25	25	25	23	21	19	.
1	587	Matten	313	375	376	376	385	385	377	383	383	383	374	345	385	368
1	588	Niederried	18	17	14	12	13	12	12	8	.	24	36	24	27	36
1	590	Ringgenberg	260	186	194	188	192	188	185	178	164	147	170	142	76	134
1	591	Saxeten	26	26	26	26	26	26	26	24	26	26	24	24	26	26
1	593	Unterseen	605	663	670	703	699	654	658	637	614	675	663	646	646	705
1	594	Wilderswil	802	778	739	750	736	715	808	805	741	723	645	624	680	680
2	584	Lauterbrunnen	3'178	2'752	2'704	2'686	2'603	2'519	2'572	2'667	3'002	2'989	3'031	2'484	2'732	2'778
3	576	Grindelwald	2'922	2'992	3'026	2'799	2'872	2'928	3'117	2'868	2'985	3'019	3'056	2'794	3'264	3'399
4	573	Brienz	498	548	507	496	517	494	488	494	508	510	530	551	604	590
4	574	Brienzwiler	15	10	10	10	10	10	10	10	3	.	4	.	.	.
4	580	Hofstetten	22	26	26	26	26	26	26	26	26	26	26	26	26	86
4	589	Oberried	23	10	11	12	12	12	12	12	12	12	11	5	7	7
4	592	Schwanden
5	782	Guttannen	120	114	134	138	123	127	127	131	122	122	97	126	134	142
5	783	Hasliberg	776	1'038	867	891	922	914	855	720	750	744	700	616	665	619
5	784	Innertkirchen	277	267	278	256	228	285	273	259	278	248	250	296	326	328
5	785	Meiringen	709	747	769	784	778	749	750	720	742	691	672	531	546	550
5	786	Schattenhalb	51	54	51	54	52	52	54	48	54	50	51	58	79	67
		RK Oberland-Ost	15'084	15'120	14'860	14'600	14'509	14'300	14'536	14'307	14'969	14'930	14'913	13'398	14'386	15'000
		Kanton Bern	34'186	34'003	33'119	33'149	32'737	32'185	32'298	32'306	32'983	33'298	33'188	30'840	32'748	33'310
		Schweiz	239'101	245'209	245'040	246'918	246'448	246'395	247'599	246'387	250'965	251'664	253'036	228'491	243'841	257'583

[1] Die Veränderung 2016-2017 ist teilweise darauf zurückzuführen, dass Jugendherbergen, die Hotels und ähnlichen Unterkünften weitgehend entsprechen, ab 2017 neu zu den Hotel- und Kurbetrieben gezählt werden.

Quelle: Bundesamt für Statistik, Beherbergungsstatistik HESTA

Tab. 4.2 Logiernächte in Hotel- und Kurbetrieben, 2005-2022

Teilregion	Gde-Nr. BFS	(Datenschutz bereinigt)										Logiernächte				
		2005	2010	2011	2012	2013	2014	2015	2016	2017	2018	2019	2020	2021	2022	
1	571	Beatenberg	98'028	101'165	102'330	99'921	96'072	104'622	117'082	120'656	130'640	134'196	134'992	84'170	99'645	136'384
1	572	Bönigen	29'450	31'188	25'659	22'770	25'895	26'765	26'292	25'314	26'313	29'352	30'344	13'926	15'701	23'119
1	575	Därliigen	5'236	4'515	8'444	12'911	9'689	8'781	8'718	10'567	5'602
1	577	Gsteigwiler	2'548	3'712	2'959	2'053	1'782	1'826	3'335	2'497	2'243	2'730	4'260	2'145	2'057	3'066
1	578	Gündlischwand	1'329	1'788	1'122	1'425	493	287	68	31	33	32	167	216	294	320
1	579	Habkern	1'026	1'323	1'208	1'374	1'445	1'384	1'378	1'314	2'655	3'194	3'390	2'874	2'779	4'433
1	581	Interlaken	566'785	646'780	663'319	670'182	697'584	704'823	710'116	704'320	791'244	791'924	781'007	309'615	374'682	657'435
1	582	Iseltwald	13'782	14'252	13'988	11'492	12'185	17'604	19'328	20'978	22'720	21'094	22'757	17'127	21'443	25'417
1	585	Leissigen	18'758	17'393	19'884	17'608	20'359	20'292	22'288	20'607	21'181	23'169	24'638	13'386	16'295	17'528
1	586	Lütschental	2'117	2'114	1'759	1'620	1'756	1'472	1'256	1'561	1'475	1'426	1'203	522	142	.
1	587	Matten	32'791	52'590	50'275	52'242	59'997	65'499	66'193	61'592	65'642	65'629	72'124	33'979	42'146	51'929
1	588	Niederried	1'358	1'717	1'515	933	841	811	542	1'673	.	4'470	4'824	1'701	1'986	2'346
1	590	Ringgenberg	20'485	23'882	23'693	25'421	27'468	27'386	25'701	24'707	24'285	22'716	29'244	12'972	15'660	25'200
1	591	Saxeten	605	698	549	1'102	1'151	1'026	1'047	1'213	1'175	1'348	1'171	250	306	148
1	593	Unterseen	87'177	107'352	112'236	122'121	125'681	130'404	135'167	128'329	131'844	139'408	144'697	57'270	77'836	130'480
1	594	Wilderswil	97'534	96'384	95'984	100'250	100'791	105'754	128'047	126'552	119'933	131'246	121'489	57'367	54'418	105'497
2	584	Lauterbrunnen	518'931	484'948	474'392	424'890	448'969	448'642	447'136	434'178	507'181	543'003	548'751	303'786	259'940	473'170
3	576	Grindelwald	467'917	497'344	501'346	464'713	513'984	518'853	539'558	516'723	570'542	609'457	657'603	404'389	481'566	709'503
4	573	Brienz	63'840	69'238	69'869	65'299	71'230	69'596	75'512	70'864	77'770	82'515	80'265	68'815	85'784	94'942
4	574	Brienzwiler	234	203	82	52	75	49	75	81	12
4	580	Hofstetten	2'288	2'439	1'276	918	543	995	1'787	2'111	2'338	2'859	2'761	2'723	4'013	17'182
4	589	Oberried	1'277	143	170	267	195	389	287	258	400	462	287	385	320	424
4	592	Schwanden
5	782	Guttannen	13'291	15'483	15'365	14'522	15'625	15'175	14'786	15'257	14'449	14'258	11'549	17'761	18'377	14'865
5	783	Hasliberg	114'971	110'554	108'797	99'831	107'965	96'356	89'646	89'238	94'568	95'783	94'640	65'698	72'339	75'985
5	784	Innertkirchen	17'896	21'063	20'202	17'708	17'411	23'182	23'097	19'181	19'764	20'588	21'018	20'628	23'538	27'413
5	785	Meiringen	111'568	96'285	95'539	77'842	87'479	86'959	92'541	79'768	90'192	91'309	84'214	40'300	43'471	50'384
5	786	Schattenhalb	6'275	8'126	7'444	6'878	6'680	6'372	5'787	6'131	6'254	6'974	7'056	7'678	7'986	7'862
		RK Oberland-Ost	2'297'497	2'412'679	2'419'406	2'316'345	2'453'345	2'485'304	2'556'770	2'485'701	2'730'455	2'839'142	2'884'451	1'539'683	1'722'724	2'655'032
		Kanton Bern	4'697'253	4'932'091	4'885'136	4'721'604	4'919'632	4'963'424	4'974'936	4'913'765	5'284'077	5'549'868	5'634'247	3'439'668	4'106'248	5'449'304
		Schweiz	32'943'736	36'207'812	35'486'256	34'766'273	35'623'883	35'931'446	35'628'476	35'532'576	37'392'740	38'806'777	39'562'039	23'730'738	29'558'849	38'241'145

[1] Die Veränderung 2016-2017 ist teilweise darauf zurückzuführen, dass Jugendherbergen, die Hotels und ähnlichen Unterkünften weitgehend entsprechen, ab 2017 neu zu den Hotel- und Kurbetrieben gezählt werden.

Quelle: Bundesamt für Statistik, Beherbergungsstatistik HESTA

Tab. 4.3 Verfügbare Gastbetten und Logiernächte in Campingplätzen und Jugendherbergen, 2005-2022

	Verfügbare Gastbetten in geöffneten Betrieben													
	Anzahl Gastbetten													
	Campingplätze													
	(Datenschutz bereinigt)													
	2005	2010	2011	2012	2013	2014	2015	2016	2017	2018	2019	2020	2021	2022
RK Oberland-Ost	827	679	766	799	779	773	796	820	772	721	711	576	667	682
Kanton Bern	2'852	2'954	2'922	3'091	3'104	2'923	2'911	2'954	2'890	3'018	2'943	2'536	3'035	3'029
Schweiz	15'636	15'633	16'266	16'776	17'094	16'794	16'478	16'749	16'794	16'981	17'278	13'971	16'983	17'323

	Verfügbare Gastbetten in geöffneten Betrieben													
	Anzahl Gastbetten													
	Jugendherbergen [1]													
	2005	2010	2011	2012	2013	2014	2015	2016	2017	2018	2019	2020	2021	2022
RK Oberland-Ost	288	297	277	347	410	414	410	396	71	82	75	71	71	72
Kanton Bern	559	589	564	593	620	630	650	621	71	82	75	71	71	72
Schweiz	5'384	5'476	5'289	5'253	5'244	5'377	5'084	5'012	2'384	2'218	2'204	2'067	1'923	1'952

	Logiernächte													
	Anzahl Logiernächte													
	Campingplätze													
	2005	2010	2011	2012	2013	2014	2015	2016	2017	2018	2019	2020	2021	2022
RK Oberland-Ost	290'640	276'924	289'249	240'656	244'270	225'143	214'242	269'243	273'421	316'434	332'518	367'525	427'872	318'887
Kanton Bern	455'715	481'688	486'662	434'983	437'482	410'122	398'605	444'342	471'545	557'223	581'004	669'072	796'425	870'129
Schweiz	2'721'940	3'211'691	3'008'846	2'893'896	2'828'230	2'648'387	2'652'921	2'787'711	3'176'725	3'504'527	3'727'980	4'157'963	5'353'085	4'770'370

	Logiernächte													
	Anzahl Logiernächte													
	Jugendherbergen [1]													
	2005	2010	2011	2012	2013	2014	2015	2016	2017	2018	2019	2020	2021	2022
RK Oberland-Ost	49'315	47'111	46'409	67'839	78'784	85'469	84'077	79'821	12'804	12'947	12'298	9'696	11'118	13'509
Kanton Bern	89'507	98'303	95'112	112'214	118'873	131'468	131'259	124'093	12'804	12'947	12'298	9'696	11'118	13'509
Schweiz	859'720	938'599	904'579	916'685	947'331	951'037	813'635	793'008	316'913	272'308	269'464	172'153	196'272	244'392

[1] Der Anstieg der Gastbetten 2012 -2013 ist u.a. mit der im Mai 2012 eröffneten Jugendherberge in Interlaken zu erklären. Der Rückgang 2016-2017 ist u.a. darauf zurückzuführen, dass Jugendherbergen, die Hotels und ähnlichen Unterkünften weitgehend entsprechen, ab 2017 neu zu den Hotel- und Kurbetrieben gezählt werden.

Quelle: Bundesamt für Statistik, Beherbergungsstatistik HESTA

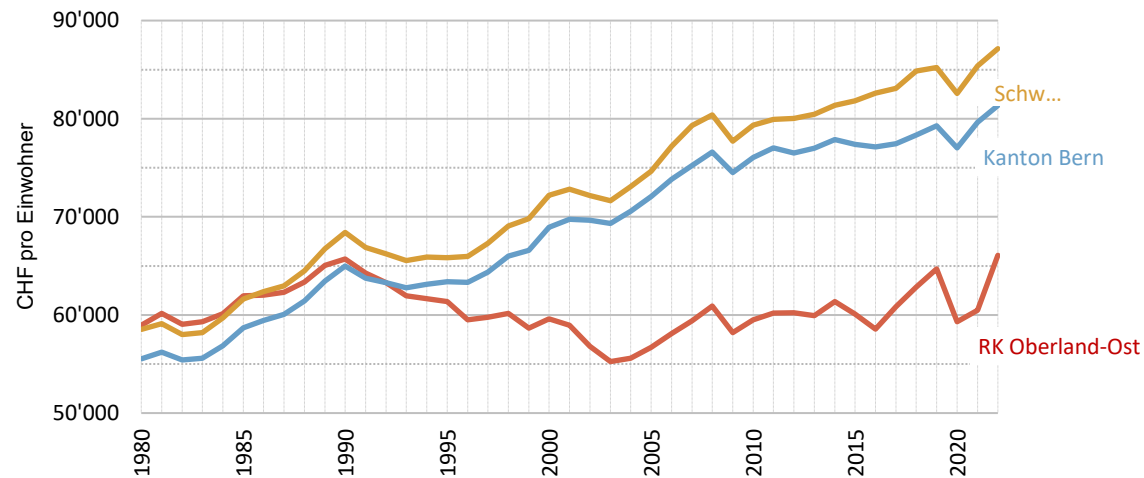
Tab. 5.1 Reale Bruttowertschöpfung, RK Oberland-Ost, Kanton Bern und Schweiz, 1980-2022

	Bruttowertschöpfung (BWS)															
	real (inflationsbereinigt), zu Herstellungspreisen, zu Preisen des Vorjahres															
	Mio. CHF															
	1980	1990	2000	2010	(Datenschutz bereinigt)			2014	2015	2016	2017	2018	2019	2020	2021	2022
RK Oberland-Ost	2'405	2'843	2'712	2'768	2'798	2'809	2'809	2'893	2'846	2'793	2'892	2'978	3'079	2'825	2'891	3'159
Kanton Bern	49'825	60'478	65'045	74'501	75'860	75'923	77'103	78'608	78'746	79'156	79'859	81'086	82'405	80'334	83'416	85'206
Schweiz	370'751	461'833	520'061	624'545	635'869	643'367	654'897	670'287	681'310	695'405	704'882	725'044	733'324	715'904	746'127	761'492

	Bruttowertschöpfung (BWS) pro Kopf															
	real (inflationsbereinigt), zu Herstellungspreisen, zu Preisen des Vorjahres															
	CHF															
	1980	1990	2000	2010	2011	2012	2013	2014	2015	2016	2017	2018	2019	2020	2021	2022 [1]
RK Oberland-Ost	58'954	65'702	59'592	59'507	60'203	60'219	59'935	61'357	60'076	58'563	60'838	62'847	64'684	59'295	60'472	66'080
Kanton Bern	55'528	64'978	68'926	76'036	77'011	76'488	77'004	77'875	77'393	77'112	77'449	78'346	79'275	77'012	79'636	81'344
Schweiz	58'522	68'413	72'190	79'356	79'937	80'030	80'458	81'369	81'818	82'594	83'082	84'855	85'210	82'570	85'381	87'139

Quelle: BAKBASEL (Stand April 2023); Bundesamt für Statistik, ESPOP (bis 2009) und STATPOP (ab 2010)

Abb. 5.1 Entwicklung der Bruttowertschöpfung pro Kopf, RK Oberland-Ost, Kanton Bern und Schweiz, 1980-2022



Quelle: BAKBASEL (Stand April 2023); Bundesamt für Statistik, ESPOP (bis 2009) und STATPOP (ab 2010)

Jahr 2022: approximative Berechnung mit Bevölkerung 2021.

Tab. 6.1 Wohnungsbestand, 1990, 2000, 2005, 2010-2021

Teilregion	Gde-Nr. BFS	Wohnungsbestand [1]																
		1990	2000	(Datenschutz bereinigt)		2011	2012	2013	2014	2015	2016	2017	2018	2019	Anzahl Wohnungen			
				2000	2005										2020	2021		
1	571	Beatenberg	1'269	1'128	1'362	1'173	1'368	1'391	1'393	1'556	1'576	1'593	1'607	1'613	1'606	1'598	1'607	1'608
1	572	Bönigen	978	1'058	1'050	1'119	1'253	1'242	1'243	1'256	1'270	1'275	1'291	1'356	1'362	1'368	1'395	1'407
1	575	Därlichen	253	208	267	208	285	287	289	291	289	306	308	307	308	308	309	309
1	577	Gsteigwiler	209	225	236	226	245	246	248	250	252	266	267	268	276	276	278	281
1	578	Gündlichswand	144	157	151	162	179	179	184	191	193	194	214	216	216	225	226	226
1	579	Habkern	435	480	479	488	519	519	519	519	517	520	522	524	526	525	523	530
1	581	Interlaken	2'530	2'746	2'789	2'853	3'122	3'140	3'180	3'276	3'308	3'322	3'340	3'348	3'447	3'493	3'586	3'635
1	582	Iseltwald	331	340	353	346	432	440	446	448	453	456	457	460	462	462	462	464
1	585	Leissigen	512	508	564	538	611	615	619	649	657	669	695	718	721	729	731	740
1	586	Lütschental	118	127	127	127	134	135	137	145	182	182	184	185	186	188	188	190
1	587	Matten	1'511	1'707	1'768	1'741	1'930	1'931	1'951	1'947	1'993	2'093	2'130	2'160	2'188	2'230	2'249	2'254
1	588	Niederried	273	284	286	290	333	334	335	339	340	341	341	344	352	353	353	353
1	590	Ringgenberg	1'243	1'327	1'403	1'382	1'527	1'556	1'581	1'631	1'635	1'679	1'700	1'719	1'724	1'715	1'726	1'737
1	591	Saxeten	83	81	92	83	91	93	96	100	100	103	112	116	117	118	118	118
1	593	Unterseen	2'390	2'692	2'866	2'889	3'099	3'125	3'187	3'217	3'254	3'288	3'317	3'361	3'377	3'387	3'387	3'392
1	594	Wilderswil	1'046	1'193	1'216	1'278	1'370	1'386	1'418	1'446	1'513	1'524	1'556	1'557	1'570	1'581	1'585	1'597
2	584	Lauterbrunnen	2'730	2'700	2'863	2'762	3'344	3'368	3'392	3'425	3'429	3'556	3'650	3'592	3'594	3'592	3'617	3'618
3	576	Grindelwald	3'648	3'525	4'073	3'731	4'768	4'834	4'825	4'889	5'160	5'225	5'269	5'258	5'292	5'314	5'310	5'336
4	573	Brienz	1'748	1'876	1'970	1'923	2'301	2'374	2'390	2'419	2'448	2'543	2'590	2'585	2'625	2'634	2'655	2'696
4	574	Brienzwiler	292	337	334	345	350	351	351	356	377	421	424	435	439	446	448	451
4	580	Hofstetten	281	296	318	305	321	327	332	333	338	345	345	348	342	342	345	400
4	589	Oberried	345	389	364	402	404	410	412	415	417	416	423	427	438	439	440	437
4	592	Schwanden	360	373	409	385	428	431	429	442	443	446	448	457	458	464	470	473
5	782	Guttannen	150	155	166	159	176	175	172	173	173	175	179	177	177	177	177	179
5	783	Hasliberg	972	1'096	1'238	1'150	1'394	1'409	1'419	1'478	1'497	1'507	1'524	1'536	1'553	1'556	1'557	1'570
5	784	Innertkirchen	640	637	686	653	724	727	726	727	732	796	915	917	928	925	929	936
5	785	Meiringen	2'110	2'320	2'352	2'406	2'710	2'734	2'764	2'675	2'720	2'741	2'831	2'800	2'833	2'945	2'952	2'994
5	786	Schattenhalb	309	285	331	296	335	338	337	344	367	371	371	374	374	379	385	391
		RK Oberland-Ost	26'910	28'250	30'113	29'420	33'753	34'097	34'375	34'937	35'633	36'335	36'981	37'114	37'475	37'759	38'008	38'322
		Kanton Bern	429'995	466'025	474'344	485'224	522'990	528'955	533'123	539'605	545'316	551'234	558'598	563'423	569'015	573'805	578'292	583'022
		Schweiz	3'159'977	3'569'181	3'574'988	3'748'920	4'079'060	4'131'342	4'177'521	4'234'906	4'289'428	4'351'846	4'420'829	4'469'498	4'528'902	4'582'272	4'637'174	4'688'288

[1] Aufgrund unterschiedlicher Erhebungsmethoden und Definitionen sind die Werte 1990 und 2000 (Wohnungen gem. Volkszählungen 1990 und 2000), 2000 und 2005 (approximativer Gesamtwohnungsbestand gem. Bau- und Wohnbaustatistik) und ab 2010 (Wohnungsbestand gem. Gebäude- und Wohnungsstatistik) nicht unmittelbar vergleichbar.

Quelle: Bundesamt für Statistik, Volkszählungen 1990 und 2000, Bau- und Wohnbaustatistik (2000 und 2005), Gebäude- und Wohnungsstatistik (ab 2010)

Tab. 6.2 Wohnungsinventar und Zweitwohnungsanteil der Gemeinden, 2020-2022

Teilregion	Gde-Nr.	BFS	2020						2021						2022							
			Total	Anzahl Wohnungen [1]				Verfahren	Total	Anzahl Wohnungen [1]				Anteil	Verfahren	Total	Anzahl Wohnungen [1]				Anteil	Verfahren
				Erst- wohnungen	Erst- wohnungen gleichgestel	Erst- wohnungen	Zweit- wohnungen			Erst- wohnungen	Erst- wohnungen gleichgestel	Erst- wohnungen	Zweit- wohnungen				Erst- wohnungen	Zweit- wohnungen	Zweit- wohnungen (in %)	[2]		
1	571	Beatenberg	1'560	594	88	878	56.3	2	1'569	595	74	900	57.4	2	1'575	591	70	914	58.0	2		
1	572	Bönigen	1'352	1'150	61	141	10.4	1	1'370	1'163	60	147	10.7	1	1'386	1'160	60	166	12.0	1		
1	575	Därlichen	306	200	11	95	31.1	2	307	198	11	98	31.9	2	307	192	11	104	33.9	2		
1	577	Gsteigwiler	270	194	30	46	17.0	3	273	196	28	49	18.0	1	277	203	25	49	17.7	1		
1	578	Gündlischwand	225	155	33	37	16.4	1	226	155	32	39	17.3	1	226	156	32	38	16.8	1		
1	579	Habkern	525	278	0	247	47.1	2	522	277	0	245	46.9	2	529	274	0	255	48.2	2		
1	581	Interlaken	3'431	2'728	275	428	12.5	1	3'518	2'797	251	470	13.4	1	3'569	2'859	224	486	13.6	1		
1	582	Iseltwald	459	202	33	224	48.8	2	459	205	32	222	48.4	2	461	205	32	224	48.6	2		
1	585	Leissigen	721	508	0	213	29.5	2	712	520	61	131	18.4	3	719	511	52	156	21.7	6		
1	586	Lütschental	184	114	45	25	13.6	1	183	105	47	31	16.9	1	186	109	48	29	15.6	1		
1	587	Matten	2'213	1'930	20	263	11.9	1	2'233	1'931	38	264	11.8	1	2'240	1'965	39	236	10.5	1		
1	588	Niederried	352	180	0	172	48.9	2	352	182	0	170	48.3	2	353	186	0	167	47.3	2		
1	590	Ringgenberg	1'639	1'235	175	229	14.0	1	1'647	1'242	184	221	13.4	1	1'656	1'255	165	236	14.3	1		
1	591	Saxeten	116	50	13	53	45.7	2	116	50	13	53	45.7	2	116	54	13	49	42.2	2		
1	593	Unterseen	3'354	2'802	17	535	16.0	1	3'367	2'785	30	552	16.4	1	3'375	2'791	28	556	16.5	1		
1	594	Wilderswil	1'569	1'224	129	216	13.8	1	1'574	1'207	148	219	13.9	1	1'577	1'230	142	205	13.0	1		
2	584	Lauterbrunnen	3'586	1'138	244	2'204	61.5	2	3'608	1'136	235	2'237	62.0	2	3'609	1'124	235	2'250	62.3	2		
3	576	Grindelwald	5'288	1'966	0	3'322	62.8	2	5'304	1'924	0	3'380	63.7	2	5'322	1'923	0	3'399	63.9	2		
4	573	Brienz	2'625	1'471	0	1'154	44.0	2	2'647	1'484	0	1'163	43.9	2	2'688	1'508	0	1'180	43.9	2		
4	574	Brienzwiler	439	247	17	175	39.9	2	435	247	13	175	40.2	2	434	251	10	173	39.9	2		
4	580	Hofstetten	342	234	0	108	31.6	2	343	240	0	103	30.0	2	396	250	60	86	21.7	2		
4	589	Oberried	428	234	0	194	45.3	2	429	241	0	188	43.8	2	427	238	0	189	44.3	2		
4	592	Schwanden	461	310	0	151	32.8	2	466	311	0	155	33.3	2	470	312	0	158	33.6	2		
5	782	Guttannen	171	118	24	29	17.0	1	171	116	23	32	18.7	1	172	114	22	36	20.9	7		
5	783	Hasliberg	1'553	476	1	1'076	69.3	2	1'555	467	1	1'087	69.9	2	1'567	473	1	1'093	69.8	2		
5	784	Innertkirchen	816	491	141	184	22.6	3	823	494	135	194	23.6	6	837	495	133	209	25.0	2		
5	785	Meiringen	2'895	2'161	313	421	14.5	1	2'910	2'181	301	428	14.7	1	2'948	2'174	320	454	15.4	1		
5	786	Schattenhalb	375	259	57	59	15.7	1	377	265	57	55	14.6	1	385	263	50	72	18.7	1		
		RK Oberland-Ost	37'255	22'649	1'727	12'879	34.6	.	37'496	22'714	1'774	13'008	34.7	.	37'807	22'866	1'772	13'169	34.8	.		
		Kanton Bern	571'210	472'251	6'822	92'137	16.1	.	575'523	479'183	7'969	88'371	15.4	.	580'108	483'511	7'431	89'166	15.4	.		
		Schweiz	4'553'425	3'790'788	31'231	731'406	16.1	.	4'607'459	3'845'332	36'667	725'460	15.7	.	4'660'323	3'896'921	38'115	725'287	15.6	.		

[1] Die Wohnungszahlen beruhen auf einem Auszug des Eidg. Gebäude- und Wohnungsregisters (Stand 31.12. des Vorjahres, plus Nachmeldungen der Gemeinden bis 15.3.). Die Zahlen unterscheiden sich von den vervollständigten und bearbeiteten Werten der Gebäude- und Wohnungsstatistik (vgl. Tab. 6.1).

[2] Code Verfahren: 1 = Gemeinde mit weniger als 20% Zweitwohnungsanteil, 2 = Gemeinde mit mehr als 20% Zweitwohnungsanteil, 3 = Gemeinde in einem laufenden Verfahren, Zweitwohnungsanteil liegt unter 20%, 4 = Gemeinde in einem laufenden Verfahren, Zweitwohnungsanteil liegt über 20%.

Quelle: Bundesamt für Raumentwicklung, Wohnungsinventar

Tab. 6.3 Neu erstellte Wohnungen, 2000-2020

Teilregion	Gde-Nr.	BFS	Neu erstellte Wohnungen [1]																				
			(Datenschutz bereinigt)																Anzahl Wohnungen				
			2000	2001	2002	2003	2004	2005	2006	2007	2008	2009	2010	2011	2012	2013	2014	2015	2016	2017	2018	2019	2020
1	571	Beatenberg	18	0	23	5	7	10	4	3	4	26	4	7	4	5	11	6	13	12	6	0	2
1	572	Bönigen	7	15	9	1	9	18	12	16	0	27	3	15	3	10	13	4	13	11	7	0	0
1	575	Därliigen	0	0	0	0	1	0	0	1	2	0	1	1	2	2	1	1	0	0	0	1	0
1	577	Gsteigwiler	0	0	0	0	0	0	1	1	2	0	0	0	3	0	1	0	1	7	0	0	1
1	578	Gündlischwand	2	1	0	0	2	0	0	0	0	0	0	0	6	9	3	0	0	0	0	7	0
1	579	Habkern	2	2	0	0	0	0	0	0	7	1	0	2	0	0	0	2	0	0	0	0	0
1	581	Interlaken	0	12	31	15	19	4	2	7	15	25	3	0	10	120	24	15	2	16	87	5	62
1	582	Iseltwald	0	0	1	0	1	1	1	2	3	19	48	3	3	1	2	0	1	0	1	0	0
1	585	Leissigen	2	1	5	7	6	8	1	3	11	4	8	4	4	6	4	6	18	28	8	1	5
1	586	Lütschental	0	0	0	0	0	0	0	0	0	0	0	0	0	0	0	1	0	0	0	0	0
1	587	Matten	17	6	0	3	2	8	27	36	9	32	16	0	12	2	28	99	38	35	29	25	15
1	588	Niederried	0	1	2	0	0	2	4	2	0	2	1	1	1	4	0	1	0	3	9	1	0
1	590	Ringgenberg	5	5	10	15	1	17	12	0	15	10	4	7	20	2	1	5	2	10	1	13	5
1	591	Saxeten	1	0	1	0	1	0	0	0	0	0	0	0	0	0	0	0	0	0	0	0	0
1	593	Unterseen	90	38	25	6	75	32	16	7	12	40	53	22	54	32	34	81	31	8	42	21	24
1	594	Wilderswil	21	20	5	11	22	26	1	22	18	19	22	4	4	18	11	1	18	11	6	9	10
2	584	Lauterbrunnen	22	7	0	14	40	0	23	63	32	30	11	13	7	6	7	18	17	7	1	0	4
3	576	Grindelwald	85	44	42	21	31	35	44	25	42	23	50	37	24	40	27	51	16	6	15	10	30
4	573	Brienz	23	3	17	4	12	4	20	10	5	8	4	43	3	10	12	28	30	10	30	6	30
4	574	Brienzwiler	2	0	3	0	3	0	1	0	1	0	1	2	0	0	2	0	1	10	1	3	1
4	580	Hofstetten	1	1	2	0	4	1	0	1	3	0	1	4	3	3	0	0	1	0	1	1	1
4	589	Oberried	4	5	0	1	2	0	0	1	1	1	0	0	1	1	1	0	7	11	1	1	1
4	592	Schwanden	1	1	0	6	0	3	0	1	1	0	0	1	1	6	0	1	2	5	2	6	1
5	782	Guttannen	0	0	0	1	0	0	0	0	0	0	0	0	0	0	0	0	0	0	0	0	0
5	783	Hasliberg	24	2	22	6	4	3	47	9	7	21	9	11	3	29	10	5	7	4	18	0	0
5	784	Innertkirchen	3	0	2	0	2	3	0	2	3	10	1	1	5	0	3	7	5	4	10	0	6
5	785	Meiringen	7	4	18	11	14	29	8	23	26	10	25	4	12	20	3	34	13	17	31	107	12
5	786	Schattenhalb	1	0	2	3	2	3	1	2	1	0	0	0	1	4	1	0	0	0	0	7	6
		RK Oberland-Ost	338	168	220	130	260	207	225	237	220	308	265	182	186	330	199	365	237	215	306	224	216
		Kanton Bern	3'486	2'754	3'198	3'132	3'476	3'670	3'792	3'853	4'367	4'220	4'015	3'974	3'869	4'397	4'240	4'812	4'283	4'282	4'970	3'417	3'613
		Schweiz	32'214	28'873	28'644	32'096	36'935	37'958	41'989	42'915	44'191	39'733	43'632	47'174	45'157	50'166	49'162	53'126	52'034	50'209	53'199	48'295	49'314

[1] Aufgrund unterschiedlicher Berechnungsmethoden sind die Werte bis 2012 und ab 2013 nicht unmittelbar vergleichbar.

Quelle: Bundesamt für Statistik, Bau- und Wohnbaustatistik

Tab. 6.4 Leer stehende Wohnungen, 2000, 2005, 2010-2022

Teilregion	Gde-Nr. BFS														Leer stehende Wohnungen		
		2000	2005	(Datenschutz bereinigt)			2013	2014	2015	2016	2017	2018	2019	2020	Anzahl Wohnungen		
				2010	2011	2012									2021	2022	
1	571	Beatenberg	0	0	0	0	0	28	22	36	57	29	48	55	35	11	
1	572	Bönigen	3	5	6	8	0	1	1	1	4	4	19	5	8	5	
1	575	Därlichen	3	6	5	2	3	4	4	3	6	2	1	2	5	4	
1	577	Gsteigwiler	3	3	0	2	2	1	0	3	6	7	0	6	3	3	
1	578	Gündlischwand	1	0	1	2	1	2	0	1	4	1	2	1	0	0	
1	579	Habkern	6	10	2	12	14	11	6	5	4	8	7	8	3	8	
1	581	Interlaken	29	15	3	4	1	4	4	35	23	24	39	46	48	32	
1	582	Iseltwald	10	5	3	1	4	2	4	5	11	8	3	6	4	3	
1	585	Leissigen	0	5	0	0	2	3	3	7	13	19	8	9	10	7	
1	586	Lütschental	4	1	1	3	2	4	2	1	1	11	2	5	6	5	
1	587	Matten	6	5	3	4	7	2	8	6	4	5	7	19	35	24	
1	588	Niederried	7	3	4	3	0	1	8	3	1	1	2	4	0	2	
1	590	Ringgenberg	6	5	10	7	3	2	19	41	6	7	4	6	13	6	
1	591	Saxeten	2	2	0	2	1	3	1	3	2	2	1	2	0	1	
1	593	Unterseen	26	7	7	2	3	4	2	6	2	1	2	9	15	10	
1	594	Wilderswil	17	11	21	13	13	4	4	12	15	8	19	6	26	4	
2	584	Lauterbrunnen	10	18	17	22	32	25	13	30	35	50	26	19	27	18	
3	576	Grindelwald	0	0	0	0	0	126	113	133	138	109	107	110	108	102	
4	573	Brienz	8	5	11	16	20	18	17	27	29	30	21	36	23	22	
4	574	Brienzwiler	13	7	8	6	11	3	4	6	4	3	11	7	1	3	
4	580	Hofstetten	2	3	5	4	3	6	4	3	5	4	5	7	1	11	
4	589	Oberried	3	4	5	4	2	6	6	5	7	7	0	5	10	0	
4	592	Schwanden	7	4	2	2	3	7	12	4	8	6	4	4	3	2	
5	782	Guttannen	3	3	4	2	0	1	6	12	8	7	4	5	3	1	
5	783	Hasliberg	3	1	3	7	9	11	16	18	16	34	24	27	9	7	
5	784	Innertkirchen	9	22	10	16	12	6	6	17	32	27	25	23	22	23	
5	785	Meiringen	35	24	7	13	11	11	18	31	30	24	14	30	22	38	
5	786	Schattenhalb	3	0	0	0	1	0	1	2	3	6	1	7	4	2	
		RK Oberland-Ost	219	174	138	157	160	141	323	422	445	501	389	453	502	442	349
		Kanton Bern	6'702	5'252	6'102	6'583	6'264	6'565	7'456	8'012	9'309	10'262	10'318	10'581	10'678	9'312	8'633
		Schweiz	52'608	36'802	36'713	38'417	38'922	40'008	45'748	51'172	56'518	64'274	72'294	75'323	78'832	71'365	61'496

Quellen: Bundesamt für Statistik, Leerwohnungszählung

Tab. 6.5 Leerwohnungsziffern, 2000, 2005, 2010-2022

Teilregion	Gde-Nr.	BFS	Leerwohnungsziffern														
			(Datenschutz bereinigt)					Leer stehende Wohnungen in % des Gesamtwohnungsbestands									
			2000	2005	2010	2011	2012	2013	2014	2015	2016	2017	2018	2019	2020	2021	2022
1	571	Beatenberg	0.00	0.00	0.00	0.00	0.00	0.00	1.80	1.40	2.26	3.55	1.80	2.99	3.44	2.18	0.68
1	572	Bönigen	0.29	0.45	0.48	0.64	0.00	0.00	0.08	0.08	0.08	0.31	0.29	1.40	0.37	0.57	0.36
1	575	Därliigen	1.12	2.88	1.76	0.70	1.05	1.38	1.37	1.04	1.96	0.65	0.33	0.65	1.62	1.29	0.97
1	577	Gsteigwiler	1.27	1.33	0.00	0.82	0.81	0.40	0.00	1.19	2.26	2.62	2.61	0.00	2.17	1.08	1.07
1	578	Gündlischwand	0.67	0.00	0.56	1.12	0.56	1.09	0.00	0.52	2.06	0.47	0.46	0.93	0.44	0.00	0.00
1	579	Habkern	1.26	2.05	0.39	2.31	2.70	2.12	1.16	0.97	0.77	1.53	1.34	1.52	0.57	1.53	0.75
1	581	Interlaken	1.04	0.53	0.10	0.13	0.03	0.13	0.12	1.06	0.69	0.72	1.16	1.33	1.37	1.25	0.88
1	582	Iseltwald	2.83	1.45	0.72	0.23	0.91	0.45	0.89	1.10	2.41	1.75	0.65	1.30	0.87	1.08	0.65
1	585	Leissigen	0.00	0.94	0.00	0.00	0.33	0.48	0.46	1.07	1.94	2.73	1.11	1.25	1.37	1.09	0.95
1	586	Lütschental	3.15	0.79	0.74	2.24	1.48	2.92	1.38	0.55	0.55	5.98	1.08	2.69	3.19	3.19	2.63
1	587	Matten	0.34	0.29	0.16	0.21	0.36	0.10	0.41	0.30	0.19	0.23	0.32	0.87	1.57	2.00	1.06
1	588	Niederried	2.45	1.04	1.20	0.90	0.00	0.30	2.36	0.88	0.29	0.29	0.58	1.14	0.85	0.00	0.57
1	590	Ringgenberg	0.43	0.37	0.68	0.46	0.19	0.13	1.16	2.51	0.36	0.41	0.23	0.35	0.76	0.52	0.35
1	591	Saxeten	2.20	2.41	0.00	2.20	1.08	3.13	1.00	3.00	1.94	1.79	0.86	1.71	0.85	0.00	0.85
1	593	Unterseen	0.94	0.25	0.23	0.06	0.10	0.13	0.06	0.18	0.06	0.03	0.06	0.27	0.44	0.44	0.29
1	594	Wilderswil	1.42	0.88	1.58	0.95	0.94	0.28	0.28	0.79	0.98	0.51	1.22	0.38	1.64	0.69	0.25
2	584	Lauterbrunnen	0.35	0.65	0.51	0.66	0.95	0.74	0.38	0.87	0.98	1.37	0.72	0.53	0.75	0.39	0.50
3	576	Grindelwald	0.00	0.00	0.00	0.00	0.00	0.00	2.58	2.19	2.55	2.62	2.07	2.02	2.07	2.03	1.91
4	573	Brienz	0.41	0.26	0.48	0.70	0.84	0.75	0.70	1.10	1.14	1.16	1.16	0.80	1.37	0.87	0.82
4	574	Brienzwiler	3.93	2.03	2.29	1.71	3.13	0.85	1.12	1.59	0.95	0.71	2.53	1.59	2.47	0.22	0.67
4	580	Hofstetten	0.63	0.98	1.58	1.25	0.92	1.81	1.20	0.89	1.45	1.16	1.44	2.05	1.75	0.29	2.75
4	589	Oberried	0.83	1.00	1.23	0.99	0.49	1.46	1.45	1.20	1.68	1.65	0.00	1.14	2.28	2.50	0.00
4	592	Schwanden	1.72	1.05	0.47	0.47	0.70	1.63	2.71	0.90	1.79	1.34	0.88	0.87	0.65	0.85	0.42
5	782	Guttannen	1.81	1.89	2.30	1.14	0.00	0.58	3.47	6.94	4.57	3.91	2.26	2.82	2.82	1.69	0.56
5	783	Hasliberg	0.25	0.09	0.22	0.50	0.64	0.78	1.08	1.20	1.06	2.23	1.56	1.74	1.16	0.58	0.45
5	784	Innertkirchen	1.32	3.40	1.42	2.21	1.65	0.83	0.83	2.32	4.02	2.95	2.73	2.48	1.30	2.37	2.46
5	785	Meiringen	1.49	1.01	0.26	0.48	0.40	0.40	0.67	1.14	1.09	0.85	0.50	1.06	0.75	1.36	1.27
5	786	Schattenhalb	0.91	0.00	0.00	0.00	0.30	0.00	0.29	0.54	0.81	1.62	0.27	1.87	1.58	1.04	0.51
		RK Oberland-Ost	0.74	0.60	0.41	0.47	0.47	0.41	0.92	1.18	1.22	1.35	1.05	1.21	1.33	1.16	0.91
		Kanton Bern	1.42	1.09	1.18	1.26	1.18	1.23	1.38	1.47	1.69	1.84	1.83	1.86	1.86	1.61	1.48
		Schweiz	1.49	0.99	0.92	0.94	0.94	0.96	1.08	1.19	1.30	1.45	1.62	1.66	1.72	1.54	1.31

Quellen: Bundesamt für Statistik, Leerwohnungszählung