

Regionalkonferenz Oberland-Ost

STATISTISCHER ÜBERBLICK 2025

(Datenschutz bereinigt)



29. April 2025

IC Infraconsult AG
Kasernenstrasse 27
CH-3013 Bern
Telefon +41 (0)31 359 24 24
icag@infraconsult.ch
www.infraconsult.ch
ISO 9001 zertifiziert

INHALT & INFO

Inhalt	Daten für ...	Gde	RKOO	Voraussichtlich aktuelle Daten
0. Übersicht				
Tab. 0.1	Übersichtstabelle: Wichtige regionale Strukturdaten der Regionalkonferenz Oberland-Ost	-	X	
1. Bevölkerung				
Tab. 1.1	Wohnbevölkerung, 1980-2023	X	X	Aug/Sep
Tab. 1.2	Altersstruktur der Bevölkerung, 2010-2023	X	X	Aug/Sep
Tab. 1.3	Bevölkerungsszenarien, RK Oberland-Ost, 2020-2050	-	X	Feb/Mrz 2026
Abb. 1.1	Indexierte Bevölkerungsentwicklung, RK Oberland-Ost, Kanton Bern und Schweiz, 1980 -2023	-	X	Aug/Sep
Abb. 1.2	Bevölkerungsentwicklung und Szenarien, RK Oberland-Ost, 1980-2050	-	X	Feb/Mrz 2026
2. Flächen				
Tab. 2.1	Fläche nach Hauptbereichen der Bedeckung bzw.Nutzung, 2004/09 und 2013/18	X	X	ca. 2030
3. Arbeit und Erwerb				
Tab. 3.1	Erwerbstätige und Pendler, 2011 und 2020	X	(X)	ca. 2025/26
Tab. 3.2	Beschäftigte nach Sektoren, 2011-2022	X	X	Aug/Sep/Okt
Tab. 3.3	Arbeitsstätten nach Sektoren, 2011-2022	X	X	Aug/Sep/Okt
Tab. 3.4.1	Beschäftigte nach Wirtschaftszweigen, RK Oberland-Ost, Kanton Bern und Schweiz, 2011-2022	-	X	Aug/Sep/Okt
Tab. 3.4.2	Beschäftigte nach Wirtschaftszweigen, Gemeinden der RK Oberland-Ost, 2022	X	-	Aug/Sep/Okt
Tab. 3.5	Marktwirtschaftliche Unternehmen nach Sektoren, 2011-2022	X	X	Aug/Sep/Okt
Tab. 3.6	Beschäftigte in marktwirtschaftlichen Unternehmen nach Sektoren, 2011-2022	X	X	Aug/Sep/Okt
Abb. 3.1	Indexierte Entwicklung der Beschäftigtenzahlen, RK Oberland-Ost und Kanton Bern, 1995-2022	-	X	Aug/Sep/Okt
Abb. 3.2	Entwicklung der Beschäftigtenzahlen, RK Oberland-Ost, 1995-2022	-	X	Aug/Sep/Okt
Abb. 3.3.1	Beschäftigte nach Wirtschaftszweigen, RK Oberland-Ost, 2011,2020-2022	-	X	Aug/Sep/Okt
Abb. 3.3.2	Beschäftigte nach Wirtschaftszweigen, Kanton Bern, 2011,2020-2022	-	X	Aug/Sep/Okt
Abb. 3.4	Anteil Beschäftigte pro Sektor, RK Oberland-Ost, Kanton Bern und Schweiz, 2001 und 2022	-	X	Aug/Sep/Okt
4. Tourismus				
Tab. 4.1	Verfügbare Gastbetten in Hotel- und Kurbetrieben, 2005-2024	X	X	Ende Feb
Tab. 4.2	Logiernächte in Hotel- und Kurbetrieben, 2005-2024	X	X	Ende Feb
Tab. 4.3	Verfügbare Gastbetten und Logiernächte in Campingplätzen und Jugendherbergen, 2005-2024	-	X	Ende Feb
5. Volkswirtschaft				
Tab. 5.1	Reale Bruttowertschöpfung, RK Oberland-Ost, Kanton Bern und Schweiz, 1980-2024	-	X	Anfang Mai
Abb. 5.1	Entwicklung der Bruttowertschöpfung pro Kopf, RK Oberland-Ost, Kanton Bern und Schweiz, 1980-2024	-	X	Anfang Mai
6. Wohnungswesen				
Tab. 6.1	Wohnungsbestand, 1990, 2000, 2005, 2010-2023	X	X	Aug/Sep/Okt
Tab. 6.2	Wohnungsinventar und Zweitwohnungsanteil der Gemeinden, 2023-2025	X	X	April + Okt
Tab. 6.3	Neu erstellte Wohnungen, 2000-2022	X	X	Aug/Sep/Okt
Tab. 6.4	Leer stehende Wohnungen, 2000, 2005, 2010-2024	X	X	Aug/Sep/Okt
Tab. 6.5	Leerwohnungsziffern, 2000, 2005, 2010-2024	X	X	Aug/Sep/Okt

INHALT & INFO

Abkürzungen, Begriffe und Informationen

Statistik der Bevölkerung und der Haushalte (STATPOP)

Ab dem Erhebungsjahr 2010 wurde die Statistik des jährlichen Bevölkerungsstandes (ESPOP) durch die registerbasierte Statistik der Bevölkerung und der Haushalte (STATPOP) abgelöst. Die ständige Wohnbevölkerung am Jahresende gem. STATPOP umfasst die schweizerischen Staatsangehörigen, Ausländerinnen und Ausländer mit einer Niederlassungs- oder Aufenthaltsbewilligung, Personen mit einer Kurzaufenthaltsbewilligung, die für einen Mindestaufenthalt in der Schweiz von 12 Monaten berechtigt, Personen im Asylprozess mit einer Gesamtdauer ab 12 Monaten (in ESPOP nicht enthalten) sowie die internationalen Funktionärinnen und Funktionäre (in ESPOP nicht enthalten). Die ständige Wohnbevölkerung stellt auf den zivilrechtlichen Wohnsitz ab.

Erwerbstätige

Im Rahmen der hier ausgewiesenen Pendlerdaten gelten denjenigen Personen als Erwerbstätige, die aufgrund von Unternehmensmeldungen bei einer AHV-Ausgleichskasse eingetragen sind.

Statistik der Unternehmensstruktur (STATENT)

Ab dem Erhebungsjahr 2011 wurde die sporadisch erhobenen Betriebszählungen durch die jährlich aktualisierte Statistik der Unternehmensstruktur (STATENT) abgelöst. Aufgrund unterschiedlicher Erhebungsmethoden und Unternehmensdefinitionen sind die Werte der beiden Erhebungen nicht vergleichbar. STATENT umfasst deutlich mehr Unternehmen und Beschäftigte (sämtliche in den AHV-Registern geführte Unternehmen) als die vorgängigen Betriebszählungen.

- **Arbeitsstätten** (Betriebe) sind örtlich abgegrenzte Einheiten, in denen eine wirtschaftliche Tätigkeit ausgeübt wird.

- **Beschäftigte** sind alle sozialversicherungspflichtigen Angestellte und Selbständigerwerbende mit einem jährlichen Mindesteinkommen von CHF 2'300 (bei den ehemaligen Betriebszählungen umfassten die Beschäftigten alle Personen, die am Stichtag während mindestens 6 Stunden pro Woche in einer Arbeitsstätte eine Tätigkeit ausübten; unabhängig davon, ob sie entlohnt werden oder nicht). Personen, die in mehreren Unternehmen beschäftigt sind, werden mehrmals erfasst.

- Marktwirtschaftliche Unternehmen

Unternehmen sind die kleinsten juristisch selbstständigen Einheiten. Die marktwirtschaftlichen Unternehmen umfassen privatrechtliche und öffentlich-rechtliche Unternehmen aller drei Wirtschaftssektoren. Nicht zu den marktwirtschaftlichen Unternehmen zählen private Organisationen ohne Erwerbszweck und Verwaltungseinheiten (öffentliche Verwaltung im engeren Sinn). Ein Unternehmen kann aus einer einzigen (Einzelbetrieb) oder aus mehreren Arbeitsstätten (Hauptsitz und Filialen) bestehen. Bei Unternehmen mit mehreren Arbeitsstätten werden die Beschäftigten sämtlicher Arbeitsstätten dem Ort des Hauptsitzes zugeordnet (= Beschäftigte in Unternehmen).

Bruttowertschöpfung (BWS)

Die Bruttowertschöpfung (BWS) ist das Standardmass für die Leistung einer Region innerhalb eines Landes für einen bestimmten Zeitraum. Die BWS unterscheidet sich leicht (plus indirekte Steuern, minus Gütersubventionen) vom Bruttoinlandsprodukt (BIP), das üblicherweise für die Leistung von Ländern als Ganzes verwendet wird.

Gemeinden RKOO: Stand 1.1.2024. Sämtliche Zahlen der Gemeinde Innertkirchen umfassen auch die Werte der ehemaligen Gemeinde Gadmen.

Werte Kanton Bern: Ohne Gemeinde Clavaleyres (seit 1.1.2022 Fusion mit Gemeinde Murten und Wechsel zum Kanton Freiburg), mit Gemeinde Moutier (ab 1.1.2026 Wechsel zum Kanton Jura).

Titelbild: Lauterbrunnen (<https://pixabay.com/de/photos/schweiz-lauterbrunnen-stadt-dorf-7386416/>).

Bearbeitung

Bern, 3. April 2025

infraconsult

ISO 9001 zertifiziert

Thomas Röthlisberger

031 359 24 27

thomas.roethlisberger@infraconsult.ch

IC Infraconsult AG

Kasernenstrasse 27 / 3013 Bern

www.infraconsult.ch

Tab. 0.1 Übersichtstabelle: Wichtige regionale Strukturdaten der Regionalkonferenz Oberland-Ost

	1980	1985	1990	1995	2000	2005	2010	2015	2016	2017	2018	2019	2020	2021	2022	2023	2024	2025	2050 [1]
Bevölkerung																			
Total	40'802	41'446	43'272	45'914	45'514	46'062	46'510	47'368	47'698	47'542	47'387	47'600	47'645	47'811	47'981	48'753	.	.	52'186
- Veränderung in %	.	1.6	4.2	5.8	-0.9	1.2	1.0	0.4	0.7	-0.3	-0.3	0.4	0.1	0.3	0.4	1.6	.	.	9.4
- Anteil 20-64-Jährige in %	.	.	58.7	.	58.9	-	61.2	60.6	60.4	60.1	60.0	59.9	59.7	59.2	59.1	59.0	.	.	52.8
Beschäftigte [2]																			
Total	.	.	.	26'078	24'788	24'488	25'126	27'942	27'889	28'177	28'494	29'014	28'092	28'139	29'025
- Veränderung in %	-5.2	-1.2	2.5	0.0	-0.2	1.0	1.1	1.8	-3.3	0.2	3.1
1. Sektor	.	.	.	2'901	2'480	2'230	1'960	1'683	1'648	1'612	1'577	1'575	1'552	1'561	1'537
2. Sektor	.	.	.	5'077	4'406	4'427	4'880	5'193	5'166	5'216	5'210	5'282	5'233	5'099	5'118
3. Sektor	.	.	.	18'100	17'902	17'831	18'286	21'066	21'075	21'349	21'707	22'157	21'307	21'479	22'370
- Anteil 1. Sektor in %	.	.	.	11.1	10.0	9.1	7.8	6.0	5.9	5.7	5.5	5.4	5.5	5.5	5.3
- Anteil 2. Sektor in %	.	.	.	19.5	17.8	18.1	19.4	18.6	18.5	18.5	18.3	18.2	18.6	18.1	17.6
- Anteil 3. Sektor in %	.	.	.	69.4	72.2	72.8	72.8	75.4	75.6	75.8	76.2	76.4	75.8	76.3	77.1
Verfügbare Gastbetten [3,4]																			
			1992/93		1999/2000														
Hotel- und Kurbetriebe	.	.	16'080	.	15'942	15'084	15'120	14'536	14'307	14'969	14'930	14'913	13'398	14'386	15'000	15'238	15'878	.	.
Camping/Jugendherberge [4]	-	1'115	976	1'206	1'215	843	802	786	647	738	750	747	765	.	.
Logiernächte [3,4]																			
			1992/93		1999/2000														
Hotel- und Kurbetriebe	.	.	2'318'245	.	2'378'686	2'297'497	2'412'679	2'556'770	2'485'701	2'730'455	2'839'142	2'884'451	1'539'683	1'722'724	2'655'032	3'115'546	3'213'724	.	.
- Veränderung in %	2.5	-3.4	5.0	6.0	-2.8	9.8	4.0	1.6	-46.6	11.9	54.1	17.3	3.2	.	.
Camping/Jugendherberge [4]	-	339'955	324'035	298'319	349'064	286'225	329'381	344'816	377'221	438'990	485'065	552'453	543'813	.	.
Reale Bruttowertschöpfung																			
Total in Mio. CHF	2'360	2'520	2'797	2'789	2'682	2'573	2'733	2'813	2'762	2'859	2'946	3'046	2'803	2'887	3'193	3'265	3'311.0	.	.
pro Kopf in CHF	57'838	60'795	64'636	60'743	58'922	55'854	58'763	59'386	57'897	60'141	62'175	63'989	58'833	60'383	66'546	66'977	67'914.1	.	.
- Veränderung in %	.	4.9	5.9	-6.4	-3.1	-5.5	5.0	1.0	-2.6	3.7	3.3	2.8	-8.8	2.6	9.3	0.6	1.4	.	.
Wohnungsbestand																			
Total	22'715	-	26'910	.	30'113	29'420	33'753	36'335	36'981	37'114	37'475	37'759	38'008	38'322	38'578	38'766	.	.	.
- Veränderung in %	.	.	15.6	.	10.6	-2.4	12.8	1.9	1.7	0.4	1.0	0.8	0.7	0.8	0.7	0.5	.	.	.
Erstwohnungen [5]	23'473	23'571	23'855	24'376	24'488	24'638	24'893	24'980	25'277	.
Zweitwohnungen	12'842	13'088	13'126	12'879	13'008	13'169	13'181	13'264	13'177	.
- Zweitwohnungsanteil in %	35.4	35.7	35.5	34.6	34.7	34.8	34.6	34.7	34.3	.
Leer stehende Wohnungen																			
Total	.	.	.	126	219	174	138	422	445	501	389	453	502	442	349	190	226	.	.
Leerwohnungsziffer	.	.	.	0.74	0.60	0.41	1.18	1.22	1.35	1.05	1.21	1.33	1.16	0.91	0.49	0.58	.	.	.

Tab. 0.1 Übersichtstabelle: Wichtige regionale Strukturdaten der Regionalkonferenz Oberland-Ost

Quellen: Bevölkerung: Bundesamt für Statistik, ESPOP (1980-2005), STATPOP (ab 2010); Statistikkonferenz des Kantons Bern, Regionalisierte Bevölkerungsszenarien für den Kanton Bern, Ausgabe 2021 (2050). Beschäftigte: Bundesamt für Statistik, Betriebszählungen (1995, 2001, 2005, 2008), STATENT (ab 2011). Gastbetten und Logiernächte: Bundesamt für Statistik, Beherbergungsstatistik HESTA. Bruttowertschöpfung: BAKBASEL, Bruttowertschöpfung (Stand April 2025). Wohnungsbestand: Bundesamt für Statistik, Volkszählungen (1980 und 1990), Bau- und Wohnbaustatistik (2000-2005), Gebäude- und Wohnungsstatistik (ab 2010); Bundesamt für Raumentwicklung, Wohnungsinventar. Leer stehende Wohnungen: Bundesamt für Statistik, Leerwohnungszählung.

[1] Bevölkerungsszenario für Jahr 2050: Szenario Mittel, Veränderung 2020-2050.

[2] Jahr 2000 enthält Werte der Betriebszählung 2001, Jahr 2010 enthält Werte der Betriebszählung 2008; Aufgrund unterschiedlicher Erhebungsmethoden und Definitionen sind die Werte von 1995, von 2001-2008 und ab 2011 nicht unmittelbar vergleichbar.

[3] Werte für die Jahre 1990 und 2000 entsprechen den Werten für die Fremdenverkehrsjahre 1992/93 und 1999/2000 (November-Oktober); diese sind mit den Werten ab 2005 nicht unmittelbar vergleichbar.

[4] Die Veränderungen 2016-2017 sind teilweise darauf zurückzuführen, dass Jugendherbergen, die Hotels und ähnlichen Unterkünften weitgehend entsprechen, ab 2017 neu zu den Hotel- und Kurbetrieben gezählt werden.

[5] Werte enthalten auch die den Erstwohnungen gleichgestellte Wohnungen (betrifft nur Gemeinden, welche den Erstwohnungen gleichgestellte Wohnungen in ihrem Wohnungsinventar erfassen).

Tab. 1.1 Wohnbevölkerung, 1980-2023

Teilregion	Gde-Nr. BFS	Ständige Wohnbevölkerung am Jahresende																				
		1980	1985	1990	1995	2000	2005	2010	2011	2012	2013	2014	2015	2016	2017	2018	2019	2020	2021	Anzahl Personen		
		2022	2023																			
1	571	Beatenberg	1'183	1'260	1'261	1'361	1'206	1'183	1'145	1'139	1'150	1'150	1'184	1'194	1'208	1'208	1'195	1'196	1'199	1'218	1'182	1'227
1	572	Bönigen	1'828	1'924	2'150	2'188	2'217	2'305	2'444	2'446	2'478	2'520	2'524	2'522	2'531	2'512	2'536	2'528	2'569	2'533	2'568	2'655
1	575	Därliigen	293	329	345	415	368	393	413	417	420	415	408	407	429	429	435	421	415	410	413	416
1	577	Gsteigwiler	345	356	438	468	450	418	425	420	420	422	406	399	398	405	406	402	402	424	426	434
1	578	Gündlischwand	287	266	287	321	292	284	280	290	299	314	339	341	317	324	338	357	351	350	351	346
1	579	Habkern	581	573	593	680	647	642	638	632	634	648	660	644	650	643	639	648	634	620	622	617
1	581	Interlaken	4'820	4'901	4'803	5'186	5'079	5'206	5'429	5'468	5'504	5'659	5'683	5'692	5'673	5'592	5'610	5'634	5'719	5'821	5'926	6'000
1	582	Iseltwald	418	433	443	437	410	404	435	424	430	426	434	428	433	441	438	430	415	417	413	401
1	585	Leissigen	660	725	824	826	848	970	937	948	952	964	976	1'020	1'036	1'079	1'123	1'148	1'171	1'157	1'193	1'222
1	586	Lütschental	211	247	257	268	261	254	236	240	238	235	226	219	227	219	216	226	214	219	222	226
1	587	Matten	2'919	2'945	3'460	3'417	3'629	3'517	3'781	3'757	3'777	3'728	3'833	3'916	4'040	4'071	4'103	4'115	4'060	4'108	4'171	4'195
1	588	Niederried	267	286	341	414	348	360	332	345	335	340	362	347	354	348	357	365	368	374	370	375
1	590	Ringgenberg	1'980	2'139	2'331	2'346	2'456	2'634	2'588	2'627	2'629	2'642	2'624	2'658	2'687	2'663	2'562	2'574	2'588	2'582	2'549	2'651
1	591	Saxeten	90	96	108	131	133	115	100	101	100	98	96	97	98	100	99	93	92	93	88	91
1	593	Unterseen	4'515	4'547	4'668	4'852	5'013	5'453	5'492	5'505	5'562	5'646	5'691	5'690	5'757	5'712	5'751	5'852	5'760	5'738	5'745	5'738
1	594	Wilderswil	1'643	1'729	1'845	2'046	2'221	2'370	2'501	2'535	2'558	2'549	2'596	2'614	2'662	2'672	2'658	2'669	2'638	2'709	2'697	2'764
2	584	Lauterbrunnen	3'038	2'878	2'874	3'018	2'745	2'545	2'558	2'509	2'470	2'439	2'455	2'451	2'406	2'350	2'290	2'279	2'301	2'296	2'270	2'315
3	576	Grindelwald	3'502	3'560	3'603	4'065	3'876	3'816	3'809	3'796	3'761	3'768	3'736	3'740	3'818	3'775	3'802	3'810	3'800	3'774	3'756	3'825
4	573	Brienz	2'680	2'618	2'810	2'954	2'973	2'948	2'981	2'973	3'019	2'998	3'073	3'101	3'080	3'120	3'092	3'117	3'158	3'185	3'225	3'278
4	574	Brienzwiler	471	517	535	608	574	560	511	513	491	481	478	477	493	494	479	473	481	492	486	509
4	580	Hofstetten	470	535	549	565	574	550	569	555	533	533	535	542	538	531	518	527	531	528	543	542
4	589	Oberried	457	428	481	522	505	489	482	468	456	463	457	447	457	476	459	443	461	474	474	469
4	592	Schwanden	434	510	551	578	602	599	612	593	578	582	589	589	582	603	617	630	625	647	649	657
5	782	Guttannen	396	397	376	375	349	319	310	300	317	321	306	291	267	266	263	254	245	245	246	247
5	783	Hasliberg	1'315	1'269	1'246	1'252	1'226	1'236	1'238	1'236	1'227	1'214	1'162	1'180	1'193	1'183	1'164	1'151	1'158	1'123	1'101	1'111
5	784	Innertkirchen	1'316	1'285	1'215	1'304	1'260	1'210	1'089	1'065	1'071	1'041	1'069	1'047	1'087	1'076	1'063	1'069	1'072	1'070	1'069	1'075
5	785	Meiringen	3'946	3'951	4'124	4'685	4'637	4'665	4'583	4'602	4'642	4'676	4'669	4'737	4'692	4'690	4'622	4'639	4'666	4'653	4'656	4'798
5	786	Schattenhalb	737	742	754	632	615	617	592	577	597	590	584	578	585	560	552	550	552	551	570	569
		RK Oberland-Ost	40'802	41'446	43'272	45'914	45'514	46'062	46'510	46'481	46'648	46'862	47'155	47'368	47'698	47'542	47'387	47'600	47'645	47'811	47'981	48'753
		Kanton Bern	897'242	908'739	930'691	941'823	943'640	957'013	979'754	985'000	992'567	1'001'232	1'009'370	1'017'434	1'026'464	1'031'080	1'034'931	1'039'426	1'043'081	1'047'422	1'051'437	1'063'533
		Schweiz	6'335'243	6'484'834	6'750'693	7'062'354	7'204'055	7'459'128	7'870'134	7'954'662	8'039'060	8'139'631	8'237'666	8'327'126	8'419'550	8'484'130	8'544'527	8'606'033	8'670'300	8'738'791	8'815'385	8'962'258

Quellen: Bundesamt für Statistik, ESPOP (bis 2009) und STATPOP (ab 2010)

Tab. 1.2 Altersstruktur der Bevölkerung, 2010-2023

Teilregion	Gde-Nr.	BFS	Ständige Wohnbevölkerung am Jahresende																			
			2010					2021					2022					Anzahl Personen				
			0-19	20-39	40-64	65+	Total	0-19	20-39	40-64	65+	Total	0-19	20-39	40-64	65+	Total	0-19	20-39	40-64	65+	Total
1	571	Beatenberg	186	234	442	283	1'145	174	231	451	362	1'218	178	231	420	353	1'182	183	258	428	358	1'227
1	572	Bönigen	519	580	918	427	2'444	476	493	936	628	2'533	485	518	935	630	2'568	511	548	946	650	2'655
1	575	Därliigen	85	98	161	69	413	85	79	147	99	410	82	81	147	103	413	85	78	148	105	416
1	577	Gsteigwiler	85	121	151	68	425	81	98	157	88	424	83	98	159	86	426	87	93	169	85	434
1	578	Gündlischwand	64	58	107	51	280	78	73	135	64	350	70	75	142	64	351	68	72	144	62	346
1	579	Habkern	158	129	222	129	638	127	129	224	140	620	120	129	233	140	622	119	128	226	144	617
1	581	Interlaken	863	1'624	1'904	1'038	5'429	903	1'651	1'950	1'317	5'821	916	1'685	1'977	1'348	5'926	930	1'722	1'993	1'355	6'000
1	582	Iseltwald	82	88	167	98	435	72	68	166	111	417	71	66	160	116	413	64	64	157	116	401
1	585	Leissigen	178	182	384	193	937	230	229	451	247	1'157	238	238	468	249	1'193	249	243	470	260	1'222
1	586	Lütschental	50	56	84	46	236	36	60	89	34	219	36	64	88	34	222	39	60	86	41	226
1	587	Matten	706	962	1'420	693	3'781	679	1'011	1'473	945	4'108	705	1'008	1'501	957	4'171	709	998	1'493	995	4'195
1	588	Niederried	59	58	142	73	332	53	77	129	115	374	50	63	136	121	370	50	70	131	124	375
1	590	Ringgenberg	557	579	973	479	2'588	428	539	981	634	2'582	399	546	969	635	2'549	426	588	980	657	2'651
1	591	Saxeten	17	17	37	29	100	8	26	33	26	93	7	25	30	26	88	8	27	28	28	91
1	593	Unterseen	1'000	1'295	2'078	1'119	5'492	927	1'311	2'107	1'393	5'738	928	1'289	2'096	1'432	5'745	915	1'285	2'100	1'438	5'738
1	594	Wilderswil	524	614	923	440	2'501	510	651	1'017	531	2'709	492	632	1'030	543	2'697	503	628	1'074	559	2'764
2	584	Lauterbrunnen	441	599	1'001	517	2'558	329	490	904	573	2'296	322	484	888	576	2'270	314	523	894	584	2'315
3	576	Grindelwald	667	1'045	1'335	762	3'809	536	968	1'377	893	3'774	526	973	1'368	889	3'756	538	1'016	1'372	899	3'825
4	573	Brienz	628	682	1'026	645	2'981	588	679	1'127	791	3'185	584	691	1'143	807	3'225	582	698	1'159	839	3'278
4	574	Brienzwiler	107	114	194	96	511	73	97	186	136	492	70	95	184	137	486	77	113	181	138	509
4	580	Hofstetten	126	118	210	115	569	74	98	213	143	528	77	102	216	148	543	71	105	216	150	542
4	589	Oberried	83	89	213	97	482	61	84	197	132	474	62	75	202	135	474	62	70	200	137	469
4	592	Schwanden	109	123	258	122	612	117	127	221	182	647	119	133	216	181	649	122	138	219	178	657
5	782	Guttannen	60	69	113	68	310	33	44	71	97	245	34	43	76	93	246	31	46	78	92	247
5	783	Hasliberg	313	281	415	229	1'238	252	184	381	306	1'123	241	184	375	301	1'101	241	191	373	306	1'111
5	784	Innertkirchen	211	213	429	236	1'089	187	224	389	270	1'070	191	214	380	284	1'069	188	217	378	292	1'075
5	785	Meiringen	915	1'088	1'725	855	4'583	850	1'038	1'706	1'059	4'653	850	1'008	1'716	1'082	4'656	906	1'057	1'728	1'107	4'798
5	786	Schattenhalb	140	128	209	115	592	92	117	218	124	551	100	125	220	125	570	97	116	226	130	569
		RK Oberland-Ost	8'933	11'244	17'241	9'092	46'510	8'059	10'876	17'436	11'440	47'811	8'036	10'875	17'475	11'595	47'981	8'175	11'152	17'597	11'829	48'753
		Kanton Bern	193'907	247'717	354'260	183'870	979'754	199'736	258'758	362'412	226'516	1'047'422	200'509	257'660	363'117	230'151	1'051'437	203'904	259'289	365'534	234'806	1'063'533
		Schweiz	1'642'435	2'100'060	2'797'945	1'329'694	7'870'134	1'742'898	2'282'689	3'051'885	1'661'319	8'738'791	1'755'213	2'293'160	3'075'389	1'691'623	8'815'385	1'788'440	2'328'149	3'115'383	1'730'286	8'962'258

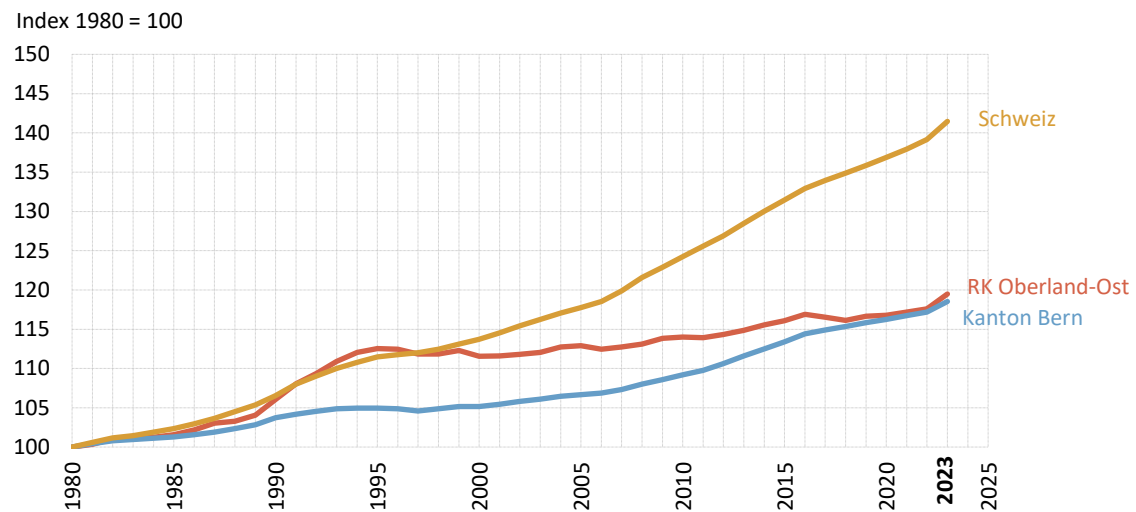
Quelle: Bundesamt für Statistik, STATPOP

Tab. 1.3 Bevölkerungsszenarien, RK Oberland-Ost, 2020-2050

	Ständige Wohnbevölkerung am Jahresende						
	2020	2025	2030	2035	2040	Anzahl Personen	
						2045	2050
Szenario tief							
Total	47'645	48'941	49'950	50'392	50'129	49'529	48'801
0-19	8'056	8'517	8'785	8'811	8'599	8'268	8'008
20-39	10'977	10'995	10'724	10'429	10'213	10'229	10'163
40-64	17'454	17'131	16'774	16'546	16'505	16'293	15'931
65+	11'158	12'298	13'667	14'606	14'812	14'739	14'699
davon 80+	3'120	3'541	4'187	4'607	5'165	5'797	6'093
Szenario mittel							
Total	47'645	49'481	50'946	51'903	52'233	52'274	52'186
0-19	8'056	8'639	9'044	9'249	9'261	9'161	9'119
20-39	10'977	11'198	11'046	10'832	10'697	10'819	10'869
40-64	17'454	17'239	16'978	16'875	16'974	16'919	16'711
65+	11'158	12'405	13'878	14'947	15'301	15'375	15'487
davon 80+	3'120	3'616	4'339	4'850	5'512	6'252	6'654
Szenario hoch							
Total	47'645	49'961	51'833	53'258	54'153	54'796	55'339
0-19	8'056	8'751	9'286	9'667	9'903	10'030	10'220
20-39	10'977	11'379	11'325	11'183	11'131	11'351	11'518
40-64	17'454	17'320	17'143	17'140	17'370	17'460	17'397
65+	11'158	12'511	14'079	15'268	15'749	15'955	16'204
davon 80+	3'120	3'693	4'489	5'093	5'856	6'695	7'196

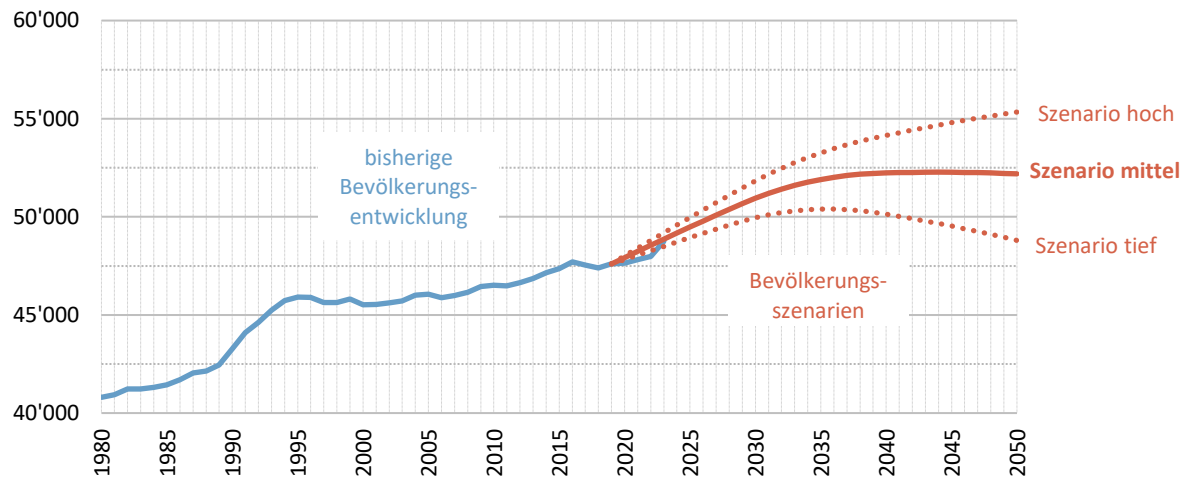
Quelle: Bundesamt für Statistik, STATPOP (2020: effektive Werte); Statistikkonferenz des Kantons Bern, Regionalisierte Bevölkerungsszenarien für den Kanton Bern bis zum Jahr 2050, Ausgabe 2021 (2025-2050).

Abb. 1.1 Indexierte Bevölkerungsentwicklung, RK Oberland-Ost, Kanton Bern und Schweiz, 1980 -2023



Quelle: Bundesamt für Statistik, ESPOP (bis 2009) und STATPOP (ab 2010)

Abb. 1.2 Bevölkerungsentwicklung und Szenarien, RK Oberland-Ost, 1980-2050



Quelle: Bundesamt für Statistik, ESPOP (bis 2009) und STATPOP (2010-2019); Statistikkonferenz des Kantons Bern, Regionalisierte Bevölkerungsszenarien für den Kanton Bern bis zum Jahr 2050, Ausgabe 2021 (2020-2050).

Tab. 2.1 Fläche nach Hauptbereichen der Bedeckung bzw. Nutzung, 2004/09 und 2013/18

Teilregion	Gde-Nr. BFS	2004/09					Fläche in ha 2013/18					
		Siedlungs- fläche	Landw.- fläche	Bestockte Fläche	Unprod. Fläche	Fläche total	Siedlungs- fläche	Landw.- fläche	Bestockte Fläche	Unprod. Fläche	Fläche total	
1	571	Beatenberg	123	962	1'572	263	2'920	133	953	1'583	251	2'920
1	572	Bönigen	93	250	866	296	1'505	92	249	875	289	1'505
1	575	Därligen	39	135	458	60	692	39	136	458	59	692
1	577	Gsteigwiler	32	155	460	56	703	32	155	463	53	703
1	578	Gündlischwand	27	548	673	432	1'680	35	538	682	425	1'680
1	579	Habkern	67	2'012	2'548	469	5'096	71	1'983	2'592	450	5'096
1	581	Interlaken	201	105	94	29	429	212	91	97	29	429
1	582	Iseltwald	51	689	1'039	414	2'193	57	682	1'047	407	2'193
1	585	Leissigen	60	324	541	116	1'041	62	316	540	123	1'041
1	586	Lütschental	22	276	588	343	1'229	22	290	595	322	1'229
1	587	Matten	126	126	340	7	599	132	123	339	5	599
1	588	Niederried	31	93	235	67	426	33	93	233	67	426
1	590	Ringgenberg	103	170	558	43	874	112	165	572	25	874
1	591	Saxeten	27	794	611	506	1'938	29	763	643	503	1'938
1	593	Unterseen	215	253	841	89	1'398	225	237	845	91	1'398
1	594	Wilderswil	138	241	763	174	1'316	149	238	760	169	1'316
2	584	Lauterbrunnen	231	3'684	2'887	9'645	16'447	233	3'623	2'998	9'593	16'447
3	576	Grindelwald	305	4'976	2'798	9'057	17'136	320	4'957	2'869	8'990	17'136
4	573	Brienz	217	1'856	1'619	1'120	4'812	241	1'855	1'630	1'086	4'812
4	574	Brienzwiler	52	543	589	579	1'763	53	546	590	574	1'763
4	580	Hofstetten	40	258	380	195	873	44	260	385	184	873
4	589	Oberried	49	770	873	323	2'015	51	758	897	309	2'015
4	592	Schwanden	35	73	351	244	703	36	75	359	233	703
5	782	Guttannen	96	760	1'877	17'351	20'084	98	673	1'957	17'356	20'084
5	783	Hasliberg	136	2'193	1'343	503	4'175	140	2'170	1'364	501	4'175
5	784	Innertkirchen	167	2'782	4'370	16'334	23'653	169	2'693	4'567	16'224	23'653
5	785	Meiringen	304	1'777	1'326	660	4'067	320	1'769	1'324	654	4'067
5	786	Schattenhalb	68	841	1'241	1'005	3'155	72	834	1'255	994	3'155
		RK Oberland-Ost	3'055	27'646	31'841	60'380	122'922	3'212	27'225	32'519	59'966	122'922
		Kanton Bern	43'881	250'745	188'142	101'268	584'036	41'324	253'958	186'723	102'031	584'036
		Schweiz	327'121	1'452'451	1'313'388	1'036'110	4'129'068	309'000	1'482'667	1'292'820	1'044'583	4'129'068

Quelle: Bundesamt für Statistik, Arealstatistik (Stand 2018)

Tab. 3.1 Erwerbstätige und Pendler, 2011 und 2020

Teilregion	Gde.-Nr. BFS	2011												2020			
		Erwerbstätige		Nichtpendler		Anzahl Erwerbstätige		Anteil Wegpendler		Erwerbstätige		Nichtpendler		Anzahl Erwerbstätige		Anteil Wegpendler	
		Total		Wegpendler	Zupendler	Pendler [1]	Saldo	in % der Erwerbstätigen	Total		Wegpendler	Zupendler	Pendler [1]	Saldo	in % der Erwerbstätigen		
1	571	Beatenberg	525	284	241	120	-121	45.9	513	256	257	177	-80	50.1			
1	572	Bönigen	1'219	290	929	297	-632	76.2	1'265	263	1'002	394	-608	79.2			
1	575	Därlichen	219	29	190	20	-170	86.8	208	24	184	34	-150	88.5			
1	577	Gsteigwiler	226	35	191	88	-103	84.5	215	28	187	62	-125	87.0			
1	578	Gündlischwand	150	39	111	88	-23	74.0	191	25	166	80	-86	86.9			
1	579	Habkern	279	126	153	10	-143	54.8	313	118	195	18	-177	62.3			
1	581	Interlaken	2'998	1'692	1'306	4'224	2'918	43.6	3'008	1'523	1'485	4'574	3'089	49.4			
1	582	Iseltwald	198	68	130	144	14	65.7	206	44	162	46	-116	78.6			
1	585	Leissigen	474	107	367	152	-215	77.4	574	74	500	97	-403	87.1			
1	586	Lütschental	125	24	101	14	-87	80.8	124	19	105	68	-37	84.7			
1	587	Matten	2'007	352	1'655	470	-1'185	82.5	2'175	378	1'797	769	-1'028	82.6			
1	588	Niederried	172	26	146	8	-138	84.9	163	18	145	17	-128	89.0			
1	590	Ringgenberg	1'317	380	937	339	-598	71.1	1'310	273	1'037	340	-697	79.2			
1	591	Saxeten	53	11	42	2	-40	79.2	56	13	43	3	-40	76.8			
1	593	Unterseen	2'919	892	2'027	1'506	-521	69.4	3'007	862	2'145	2'009	-136	71.3			
1	594	Wilderswil	1'342	329	1'013	600	-413	75.5	1'417	292	1'125	754	-371	79.4			
2	584	Lauterbrunnen	1'597	1'401	196	496	300	12.3	1'362	1'102	260	581	321	19.1			
3	576	Grindelwald	2'261	1'938	323	595	272	14.3	2'278	1'823	455	670	215	20.0			
4	573	Brienz	1'443	725	718	576	-142	49.8	1'528	703	825	609	-216	54.0			
4	574	Brienzwiler	260	53	207	37	-170	79.6	261	43	218	41	-177	83.5			
4	580	Hofstetten	263	91	172	151	-21	65.4	270	70	200	161	-39	74.1			
4	589	Oberried	240	56	184	89	-95	76.7	213	48	165	76	-89	77.5			
4	592	Schwanden	298	30	268	13	-255	89.9	296	37	259	30	-229	87.5			
5	782	Guttannen	140	90	50	39	-11	35.7	116	53	63	30	-33	54.3			
5	783	Hasliberg	560	374	186	273	87	33.2	529	313	216	363	147	40.8			
5	784	Innertkirchen	528	298	230	303	73	43.6	527	254	273	243	-30	51.8			
5	785	Meiringen	2'487	1'494	993	932	-61	39.9	2'469	1'357	1'112	1'118	6	45.0			
5	786	Schattenhalb	283	105	178	407	229	62.9	302	112	190	445	255	62.9			
		RK Oberland-Ost [1]	24'583	11'339	13'244	11'993	-1'251	53.9	24'896	10'125	14'771	13'809	-962	59.3			
		Kanton Bern			
		Schweiz			

[1] Summe der die Gemeindegrenze überschreitenden Pendler/innen (nicht identisch mit den die Regionsgrenze überschreitenden Pendler/innen).

Quelle: Bundesamt für Statistik, Projekt "Pendler-/Gemeindegrenze mittels Verknüpfung der Register STATPOP, AHV, STATENT" (Jahre 2011 und 2020).

Tab. 3.2 Beschäftigte nach Sektoren, 2011-2022

Teilregion	Gde-Nr.	BFS	Beschäftigte															
			2011			2020			2021			2022						
			1. Sektor	2. Sektor	3. Sektor	Total	1. Sektor	2. Sektor	3. Sektor	Total	1. Sektor	2. Sektor	3. Sektor	Total	1. Sektor	2. Sektor	3. Sektor	Total
1	571	Beatenberg	72	56	375	503	57	74	398	529	56	71	436	563	58	72	444	574
1	572	Bönigen	39	346	265	650	30	413	282	725	26	399	278	703	25	395	294	714
1	575	Därliigen	18	6	43	67	12	4	65	81	14	4	60	78	14	4	63	81
1	577	Gsteigwiler	29	9	152	190	23	11	93	127	24	10	105	139	26	10	123	159
1	578	Gündlischwand	3	13	121	137	3	18	94	115	4	15	101	120	5	17	95	117
1	579	Habkern	155	32	65	252	139	53	83	275	137	52	90	279	135	52	116	303
1	581	Interlaken	27	813	5'741	6'581	8	804	6'009	6'821	7	691	6'041	6'739	7	694	6'203	6'904
1	582	Iseltwald	23	32	183	238	19	23	69	111	18	18	73	109	17	18	71	106
1	585	Leissigen	19	66	171	256	17	59	137	213	17	53	155	225	17	53	153	223
1	586	Lütschental	37	10	28	75	33	14	110	157	34	12	99	145	33	12	91	136
1	587	Matten	37	179	792	1'008	26	242	1'046	1'314	24	249	997	1'270	22	250	1'104	1'376
1	588	Niederried	10	10	23	43	10	12	27	49	8	10	31	49	9	10	30	49
1	590	Ringgenberg	33	211	558	802	23	165	532	720	31	173	528	732	33	178	537	748
1	591	Saxeten	21	1	11	33	18	0	21	39	18	1	17	36	16	1	12	29
1	593	Unterseen	63	419	2'298	2'780	61	513	2'697	3'271	65	556	2'744	3'365	63	576	2'732	3'371
1	594	Wilderswil	44	420	574	1'038	46	387	754	1'187	45	395	726	1'166	45	405	805	1'255
2	584	Lauterbrunnen	143	238	1'985	2'366	126	194	1'727	2'047	127	176	1'740	2'043	121	172	1'896	2'189
3	576	Grindelwald	323	475	2'310	3'108	248	475	2'317	3'040	248	465	2'402	3'115	242	455	2'563	3'260
4	573	Brienz	113	497	944	1'554	115	426	1'002	1'543	118	430	1'035	1'583	119	413	1'068	1'600
4	574	Brienzwiler	23	31	82	136	18	23	72	113	18	27	77	122	18	26	92	136
4	580	Hofstetten	30	100	160	290	20	127	137	284	20	128	144	292	20	129	207	356
4	589	Oberried	26	33	108	167	23	15	118	156	23	15	122	160	23	17	128	168
4	592	Schwanden	16	15	31	62	13	22	50	85	14	24	52	90	14	25	63	102
5	782	Guttannen	57	103	37	197	50	71	38	159	42	65	41	148	43	65	41	149
5	783	Hasliberg	154	60	626	840	117	63	718	898	117	60	726	903	122	59	749	930
5	784	Innertkirchen	124	431	142	697	104	356	151	611	112	339	149	600	102	343	154	599
5	785	Meiringen	170	570	2'072	2'812	156	579	2'051	2'786	162	573	1'999	2'734	150	580	2'031	2'761
5	786	Schattenhalb	41	96	447	584	37	90	509	636	32	88	511	631	38	87	505	630
		RK Oberland-Ost	1'850	5'272	20'344	27'466	1'552	5'233	21'307	28'092	1'561	5'099	21'479	28'139	1'537	5'118	22'370	29'025
		Kanton Bern	36'026	133'546	447'255	616'827	31'891	128'453	482'683	643'027	31'816	128'678	492'171	652'665	31'570	129'515	501'473	662'558
		Schweiz	171'666	1'088'657	3'610'385	4'870'708	159'003	1'078'324	4'052'267	5'289'594	160'306	1'087'112	4'170'581	5'417'999	159'758	1'103'034	4'298'309	5'561'101

Quelle: Bundesamt für Statistik, STATENT

Tab. 3.3 Arbeitsstätten nach Sektoren, 2011-2022

Teilregion	Gde-Nr.	BFS	Arbeitsstätten															
			2011			2020			2021			2022						
			1. Sektor	2. Sektor	3. Sektor	Total	1. Sektor	2. Sektor	3. Sektor	Total	1. Sektor	2. Sektor	3. Sektor	Total	1. Sektor	2. Sektor	3. Sektor	Total
1	571	Beatenberg	27	22	86	135	20	20	82	122	20	20	83	123	20	19	82	121
1	572	Bönigen	16	39	92	147	11	35	83	129	10	33	84	127	9	32	86	127
1	575	Därlichen	8	5	21	34	4	4	18	26	5	4	16	25	5	4	17	26
1	577	Gsteigwiler	11	5	23	39	8	6	17	31	9	5	20	34	9	5	25	39
1	578	Gündlischwand	3	9	14	26	2	5	11	18	2	6	11	19	2	7	13	22
1	579	Habkern	52	7	28	87	47	13	23	83	45	11	23	79	45	12	23	80
1	581	Interlaken	5	103	720	828	3	92	779	874	3	94	766	863	3	92	769	864
1	582	Iseltwald	9	12	22	43	8	7	25	40	8	7	24	39	8	7	21	36
1	585	Leissigen	8	15	50	73	6	16	59	81	6	13	58	77	6	13	58	77
1	586	Lütschental	16	3	13	32	12	2	14	28	13	2	15	30	12	2	14	28
1	587	Matten	16	27	170	213	11	29	195	235	10	30	192	232	9	32	206	247
1	588	Niederried	4	3	13	20	4	3	11	18	3	3	14	20	3	3	16	22
1	590	Ringgenberg	14	31	124	169	11	38	119	168	13	40	118	171	12	40	119	171
1	591	Saxeten	10	1	6	17	7	0	8	15	7	1	7	15	7	1	6	14
1	593	Unterseen	19	58	319	396	18	59	362	439	18	60	357	435	18	61	366	445
1	594	Wilderswil	20	37	140	197	18	34	150	202	17	35	146	198	18	39	162	219
2	584	Lauterbrunnen	54	45	277	376	42	41	278	361	45	40	279	364	43	35	282	360
3	576	Grindelwald	127	68	303	498	97	65	314	476	95	59	309	463	93	64	312	469
4	573	Brienz	37	66	214	317	35	63	196	294	35	62	203	300	37	56	213	306
4	574	Brienzwiler	6	8	28	42	6	11	30	47	6	11	31	48	6	12	29	47
4	580	Hofstetten	12	12	40	64	8	20	35	63	8	17	33	58	8	17	33	58
4	589	Oberried	9	7	24	40	10	10	22	42	10	10	24	44	10	11	26	47
4	592	Schwanden	7	4	22	33	5	6	19	30	6	6	19	31	6	8	23	37
5	782	Guttannen	21	6	16	43	15	4	15	34	12	4	17	33	13	5	16	34
5	783	Hasliberg	60	16	74	150	45	12	75	132	43	12	76	131	45	12	79	136
5	784	Innertkirchen	48	21	68	137	45	24	57	126	45	22	55	122	43	23	57	123
5	785	Meiringen	64	62	291	417	58	60	320	438	59	57	306	422	54	62	313	429
5	786	Schattenhalb	16	8	16	40	14	12	29	55	12	11	27	50	14	11	27	52
		RK Oberland-Ost	699	700	3'214	4'613	570	691	3'346	4'607	565	675	3'313	4'553	558	685	3'393	4'636
		Kanton Bern	12'012	12'274	56'264	80'550	10'497	11'565	58'252	80'314	10'388	11'505	58'412	80'305	10'284	11'478	59'171	80'933
		Schweiz	59'549	95'313	488'696	643'558	52'063	96'049	546'739	694'851	51'666	96'543	555'748	703'957	51'060	97'079	566'824	714'963

Quelle: Bundesamt für Statistik, STATENT

Tab. 3.4.1 Beschäftigte nach Wirtschaftszweigen, RK Oberland-Ost, Kanton Bern und Schweiz, 2011-2022

	2011			2020			2021			Anzahl Beschäftigte 2022		
	RK Oberland-Ost	Kanton Bern	Schweiz	RK Oberland-Ost	Kanton Bern	Schweiz	RK Oberland-Ost	Kanton Bern	Schweiz	RK Oberland-Ost	Kanton Bern	Schweiz
Total	27'466	616'827	4'870'708	28'092	643'027	5'289'594	28'139	652'665	5'417'999	29'025	662'558	5'561'101
Sektor 1	1'850	36'026	171'666	1'552	31'891	159'003	1'561	31'816	160'306	1'537	31'570	159'758
Landwirtschaft, Jagd und damit verbundene Tätigkeiten	1'775	35'142	165'078	1'478	31'063	152'269	1'479	30'924	153'438	1'458	30'666	152'732
Forstwirtschaft und Holzeinschlag	70	763	6'124	71	775	6'223	77	834	6'314	70	845	6'474
Fischerei und Aquakultur	5	121	464	3	53	511	5	58	554	9	59	552
Sektor 2	5'272	133'546	1'088'657	5'233	128'453	1'078'324	5'099	128'678	1'087'112	5'118	129'515	1'103'034
Bergbau, Gewinnung von Steinen und Erden	75	814	5'101	62	722	4'914	60	664	5'005	58	617	4'645
Herstellung von Nahrungs- und Futtermitteln; Getränke	299	12'682	86'152	332	12'562	88'369	325	12'418	89'581	319	12'322	91'193
Textil-, Bekleidungs- und lederverarbeitende Industrie	40	2'124	16'995	35	1'676	14'456	35	1'563	14'037	34	1'575	14'290
Herstellung von Holzwaren (ohne Möbel)	267	5'779	40'860	270	5'674	39'222	259	5'737	39'656	256	5'720	39'734
Papier- und Druckindustrie	52	4'940	35'934	28	3'180	22'210	27	2'951	21'430	26	2'860	21'201
Chemische, pharmazeutische und Raffinerieindustrie	173	3'585	70'604	253	4'354	77'545	239	4'326	78'253	246	4'417	79'533
Herstellung von Keramik, Gummi-, Kunststoff-, und Glaswaren	39	5'008	43'700	28	4'300	39'002	38	4'264	39'319	43	4'207	39'749
Metallerzeugung und -bearbeitung, Metallerzeugnisse	222	15'593	103'698	184	13'385	95'529	182	13'401	97'045	153	13'410	97'864
Herst. von Dat.verarb.geräten, Uhren, Elektronik, Präz.mechanik	128	13'770	145'611	138	13'780	137'838	141	13'893	139'078	154	14'470	140'315
Maschinenbau	40	13'646	82'373	26	12'215	74'575	26	12'047	74'582	27	12'341	78'625
Fahrzeugbau	267	2'045	15'279	16	1'709	15'784	16	1'854	15'871	17	1'873	16'338
Herstellung von Möbeln und sonstigen Waren	179	4'247	37'729	177	4'335	36'457	181	4'543	37'525	174	4'957	38'979
Reparatur und Installation von Maschinen und Ausrüstungen	194	2'442	20'053	526	2'638	20'596	510	2'686	20'852	505	2'732	20'911
Energie- u. Wasserversorgung; Abwasser- u. Abfallentsorgung	708	6'054	45'443	559	6'540	50'668	528	6'536	51'902	560	6'480	52'920
Baugewerbe	2'589	40'817	339'125	2'599	41'383	361'159	2'532	41'795	362'976	2'546	41'534	366'644
Sektor 3	20'344	447'255	3'610'385	21'307	482'683	4'052'267	21'479	492'171	4'170'581	22'370	501'473	4'298'309
Handel mit Motorfahrzeugen, Instandhaltung, Reparatur	399	10'239	86'458	445	10'407	87'880	434	10'432	88'536	449	10'514	89'440
Grosshandel	454	20'104	230'986	433	18'674	221'812	439	18'795	223'713	427	19'005	231'794
Detailhandel	2'501	40'363	317'393	2'371	39'386	308'054	2'350	39'836	313'424	2'328	39'056	313'949
Verkehr und Lagerei, Post- und Kurierdienst	1'840	30'083	234'580	1'817	32'744	248'589	1'787	33'071	251'250	1'779	33'635	259'904
Gastgewerbe	4'912	31'555	247'051	4'860	29'464	235'188	4'964	29'870	246'064	5'620	31'465	264'668
Verlagswesen, Kommunikation und Telekommunikation	195	10'208	66'526	176	9'615	62'986	151	9'221	63'281	151	9'204	64'056
Informationstechnologie und -dienstleistungen	89	11'135	91'020	101	11'687	124'904	111	12'495	133'360	117	13'357	141'712
Finanz- und Versicherungsdienstleistungen	462	20'003	258'073	438	19'845	248'004	448	20'475	250'543	453	21'138	256'803
Immobilienwesen	116	6'047	60'993	220	7'336	74'911	250	7'330	75'826	230	7'395	76'516
Freiberufliche, wissenschaftliche und technische Dienstleistungen	1'156	37'705	373'783	1'223	43'130	450'390	1'197	43'339	466'258	1'202	44'526	483'112
Sonstige wirtschaftliche Dienstleistungen	756	27'389	284'040	870	30'077	334'947	852	31'970	363'233	899	32'402	378'066
Öffentliche Verwaltung, Verteidigung; Sozialversicherung	664	41'790	185'066	725	44'519	207'163	717	45'070	209'605	723	44'689	210'133
Erziehung und Unterricht	1'471	37'038	327'913	1'663	42'992	392'860	1'719	44'171	404'406	1'761	45'130	414'214
Gesundheits- und Sozialwesen	4'152	88'432	607'959	4'740	102'546	773'739	4'784	104'410	790'252	4'892	106'985	811'840
Kunst, Unterhaltung, Erholung	474	10'952	81'753	510	13'218	102'431	543	13'640	106'491	580	14'247	112'784
Sonstige Dienstleistungen	703	24'212	156'791	715	27'043	178'409	733	28'046	184'339	759	28'725	189'318

Quelle: Bundesamt für Statistik, STATENT

Aus Datenschutzgründen sind alle Werte von 0-3 mit <4 ersetzt worden.

Tab. 3.4.2 Beschäftigte nach Wirtschaftszweigen, Gemeinden der RK Oberland-Ost, 2022

	Teilregion	1	1	1	1	1	1	1	1	1	1	1	1	1	1	1	1
	Gde-Nr. BFS	571	572	575	577	578	579	581	582	585	586	587	588	590	591	593	594
	Anzahl Beschäftigte in den Gemeinden (Teil 1)																
	2022																
	Beaten- berg	Bönigen	Därlichen	Gsteig- wiler	Gündli- schwand	Habkern	Inter- laken	Iselt- wald	Leissigen	Lütschen- tal	Matten	Nieder- ried	Ringgen- berg	Saxeten	Unter- seen	Wilder- swil	
Total	574	714	81	159	117	303	6'904	106	223	136	1'376	49	748	29	3'371	1'255	
Sektor 1	58	25	14	26	5	135	7	17	17	33	22	9	33	16	63	45	
Landwirtschaft, Jagd und damit verbundene Tätigkeiten	58	25	14	26	3	134	6	16	16	33	21	9	26	16	47	44	
Forstwirtschaft und Holzeinschlag	<4	<4	<4	<4	<4	<4	<4	<4	<4	<4	<4	<4	<4	<4	16	<4	
Fischerei und Aquakultur	<4	<4	<4	<4	<4	<4	<4	<4	<4	<4	<4	<4	7	<4	<4	<4	
Sektor 2	72	395	4	10	17	52	694	18	53	12	250	10	178	<4	576	405	
Bergbau, Gewinnung von Steinen und Erden	27	<4	<4	<4	<4	<4	<4	<4	<4	<4	<4	<4	3	<4	<4	<4	
Herstellung von Nahrungs- und Futtermitteln; Getränke	5	<4	<4	<4	<4	7	20	<4	8	<4	78	<4	<4	<4	47	<4	
Textil-, Bekleidungs- und Lederverarbeitende Industrie	<4	3	<4	<4	<4	<4	9	<4	<4	<4	<4	<4	3	<4	7	<4	
Herstellung von Holzwaren (ohne Möbel)	<4	5	<4	<4	<4	<4	43	4	<4	<4	14	<4	<4	<4	16	23	
Papier- und Druckindustrie	<4	<4	<4	<4	<4	<4	<4	<4	<4	<4	<4	<4	<4	<4	<4	<4	
Chemische, pharmazeutische und Raffinerieindustrie	<4	<4	<4	<4	<4	<4	6	<4	<4	<4	<4	<4	<4	<4	239	<4	
Herstellung von Keramik, Gummi-, Kunststoff-, und Glaswaren	<4	3	<4	<4	<4	<4	10	<4	17	<4	<4	<4	<4	<4	3	<4	
Metallerzeugung und -bearbeitung, Metallerzeugnisse	<4	7	<4	<4	<4	3	40	<4	<4	<4	21	5	11	<4	10	<4	
Herst. von Dat.verarb.geräten, Uhren, Elektronik, Präz.mechanik	<4	<4	<4	<4	<4	<4	<4	<4	<4	<4	51	<4	<4	<4	4	<4	
Maschinenbau	<4	<4	<4	<4	<4	<4	<4	<4	<4	<4	<4	<4	<4	<4	3	18	
Fahrzeugbau	<4	<4	<4	<4	<4	<4	<4	6	8	<4	<4	<4	<4	<4	<4	<4	
Herstellung von Möbeln und sonstigen Waren	<4	<4	<4	<4	<4	7	51	<4	<4	<4	<4	<4	<4	<4	12	<4	
Reparatur und Installation von Maschinen und Ausrüstungen	<4	211	<4	3	9	<4	<4	<4	<4	<4	<4	<4	5	<4	5	236	
Energie- u. Wasserversorgung; Abwasser- u. Abfallentsorgung	<4	<4	<4	<4	<4	<4	85	<4	<4	10	<4	<4	12	<4	12	10	
Baugewerbe	36	163	3	5	6	33	425	7	17	<4	80	5	142	<4	216	118	
Sektor 3	444	294	63	123	95	116	6'203	71	153	91	1'104	30	537	12	2'732	805	
Handel mit Motorfahrzeugen, Instandhaltung, Reparatur	5	7	<4	<4	<4	<4	65	<4	<4	91	<4	44	<4	31	61		
Grosshandel	<4	14	<4	<4	<4	<4	157	<4	<4	<4	57	<4	4	<4	82	47	
Detailhandel	9	29	<4	5	<4	9	1'066	14	10	<4	124	<4	25	<4	136	100	
Verkehr und Lagerei, Post- und Kurierdienst	45	3	<4	23	76	15	328	<4	<4	28	<4	<4	3	8	79		
Gastgewerbe	147	44	5	11	5	25	1'487	31	25	7	135	8	45	<4	259	177	
Verlagswesen, Kommunikation und Telekommunikation	<4	<4	<4	<4	<4	<4	64	<4	<4	<4	<4	<4	<4	<4	65	<4	
Informationstechnologie und -dienstleistungen	<4	<4	<4	<4	<4	<4	42	<4	3	<4	15	3	13	<4	3	7	
Finanz- und Versicherungsdienstleistungen	<4	<4	<4	<4	<4	<4	237	<4	<4	<4	<4	<4	12	<4	68	6	
Immobilienwesen	<4	<4	<4	9	<4	<4	59	7	3	<4	14	<4	<4	<4	46	7	
Freiberufliche, wissenschaftliche und technische Dienstleistungen	10	22	12	<4	<4	<4	456	5	17	3	59	<4	25	<4	137	25	
Sonstige wirtschaftliche Dienstleistungen	23	25	27	19	<4	<4	349	3	4	7	42	<4	18	3	91	25	
Öffentliche Verwaltung, Verteidigung; Sozialversicherung	8	19	3	4	3	29	163	3	8	5	71	5	13	4	21	16	
Erziehung und Unterricht	43	46	8	6	7	10	407	4	19	6	157	9	65	<4	147	75	
Gesundheits- und Sozialwesen	87	48	<4	42	<4	<4	983	<4	42	61	195	<4	239	<4	1'479	121	
Kunst, Unterhaltung, Erholung	26	9	<4	<4	<4	4	98	<4	5	<4	49	<4	7	<4	80	32	
Sonstige Dienstleistungen	34	24	<4	<4	<4	17	242	<4	12	<4	65	<4	22	<4	79	26	

Quelle: Bundesamt für Statistik, STATENT

Aus Datenschutzgründen sind alle Werte von 0-3 mit <4 ersetzt worden.

Tab. 3.4.2 Beschäftigte nach Wirtschaftszweigen, Gemeinden der RK Oberland-Ost

	Anzahl Beschäftigte in den Gemeinden (Teil 2)												
	Lauterbrunnen	Grindelwald	Brienz	Brienzwiler	Hofstetten	Oberried	Schwanden	Guttannen	Hasliberg	Innertkirchen	Meiringen	Schattenhalb	
Teilregion	2	3	4	4	4	4	4	5	5	5	5	5	5
Gde-Nr. BFS	584	576	573	574	580	589	592	782	783	784	785	786	
Total	2'189	3'260	1'600	136	356	168	102	149	930	599	2'761	630	
Sektor 1	121	242	119	18	20	23	14	43	122	102	150	38	
Landwirtschaft, Jagd und damit verbundene Tätigkeiten	113	238	106	18	20	18	14	43	111	96	150	37	
Forstwirtschaft und Holzeinschlag	8	4	13	<4	<4	5	<4	<4	11	6	<4	<4	
Fischerei und Aquakultur	<4	<4	<4	<4	<4	<4	<4	<4	<4	<4	<4	<4	
Sektor 2	172	455	413	26	129	17	25	65	59	343	580	87	
Bergbau, Gewinnung von Steinen und Erden	<4	8	9	<4	<4	<4	<4	<4	<4	<4	11	<4	
Herstellung von Nahrungs- und Futtermitteln; Getränke	16	50	24	<4	<4	<4	5	<4	3	7	34	7	
Textil-, Bekleidungs- und Lederverarbeitende Industrie	<4	<4	<4	<4	<4	<4	<4	<4	<4	<4	8	<4	
Herstellung von Holzwaren (ohne Möbel)	19	46	15	5	<4	5	3	10	<4	6	30	<4	
Papier- und Druckindustrie	<4	7	8	<4	<4	<4	<4	<4	<4	<4	6	<4	
Chemische, pharmazeutische und Raffinerieindustrie	<4	<4	<4	<4	<4	<4	<4	<4	<4	<4	<4	<4	
Herstellung von Keramik, Gummi-, Kunststoff-, und Glaswaren	<4	<4	3	<4	<4	<4	<4	<4	<4	<4	3	<4	
Metallerzeugung und -bearbeitung, Metallerzeugnisse	<4	6	8	3	<4	<4	<4	<4	<4	10	22	4	
Herst. von Dat.verarb.geräten, Uhren, Elektronik, Präz.mechanik	<4	<4	78	<4	<4	<4	<4	<4	<4	<4	19	<4	
Maschinenbau	<4	<4	3	<4	<4	<4	<4	<4	<4	<4	<4	<4	
Fahrzeugbau	<4	<4	<4	<4	<4	<4	<4	<4	<4	<4	<4	<4	
Herstellung von Möbeln und sonstigen Waren	<4	<4	28	<4	59	<4	6	<4	<4	<4	6	<4	
Reparatur und Installation von Maschinen und Ausrüstungen	<4	13	13	<4	<4	<4	<4	<4	6	<4	<4	<4	
Energie- u. Wasserversorgung; Abwasser- u. Abfallentsorgung	48	31	19	<4	<4	<4	<4	52	3	237	22	13	
Baugewerbe	86	292	205	16	62	10	10	<4	46	82	418	63	
Sektor 3	1'896	2'563	1'068	92	207	128	63	41	749	154	2'031	505	
Handel mit Motorfahrzeugen, Instandhaltung, Reparatur	4	23	27	6	<4	<4	<4	<4	3	6	67	<4	
Grosshandel	17	16	6	5	<4	<4	<4	<4	<4	<4	18	<4	
Detailhandel	161	272	100	4	<4	5	10	<4	11	9	205	20	
Verkehr und Lagerei, Post- und Kurierdienst	401	258	107	<4	<4	<4	<4	<4	135	<4	257	<4	
Gastgewerbe	894	1'425	228	4	82	3	3	18	267	66	194	24	
Verlagswesen, Kommunikation und Telekommunikation	3	<4	<4	<4	<4	<4	<4	<4	<4	<4	8	<4	
Informationstechnologie und -dienstleistungen	<4	<4	8	<4	5	<4	<4	<4	<4	<4	4	<4	
Finanz- und Versicherungsdienstleistungen	15	21	41	<4	<4	<4	<4	<4	<4	3	48	<4	
Immobilienwesen	10	30	5	<4	<4	<4	<4	<4	<4	<4	31	<4	
Freiberufliche, wissenschaftliche und technische Dienstleistungen	28	57	77	9	4	3	8	<4	11	18	136	75	
Sonstige wirtschaftliche Dienstleistungen	39	90	34	3	14	6	4	<4	7	5	39	21	
Öffentliche Verwaltung, Verteidigung; Sozialversicherung	20	27	22	<4	5	5	6	11	8	6	234	3	
Erziehung und Unterricht	138	147	95	10	6	8	26	3	130	23	158	8	
Gesundheits- und Sozialwesen	88	120	225	23	17	90	<4	<4	155	<4	525	347	
Kunst, Unterhaltung, Erholung	44	46	27	6	64	<4	<4	<4	5	4	60	4	
Sonstige Dienstleistungen	32	29	66	20	7	<4	<4	<4	14	12	47	<4	

Quelle: Bundesamt für Statistik, STATENT

Tab. 3.5 Marktwirtschaftliche Unternehmen nach Sektoren, 2011-2022

Teilregion	Gde-Nr.	BFS	Marktwirtschaftliche Unternehmen															
			2011				2020				2021				Anzahl Unternehmen			2022
			1. Sektor	2. Sektor	3. Sektor	Total	1. Sektor	2. Sektor	3. Sektor	Total	1. Sektor	2. Sektor	3. Sektor	Total	1. Sektor	2. Sektor	3. Sektor	Total
1	571	Beatenberg	27	19	64	110	19	17	64	100	19	16	63	98	18	17	64	99
1	572	Bönigen	15	38	75	128	9	34	76	119	9	32	72	113	9	32	80	121
1	575	Därlichen	7	5	16	28	4	3	13	20	3	5	13	21	3	5	12	20
1	577	Gsteigwiler	10	5	14	29	8	6	9	23	9	4	14	27	9	4	16	29
1	578	Gündlischwand	2	9	8	19	1	4	5	10	1	5	6	12	1	6	8	15
1	579	Habkern	52	7	23	82	45	12	18	75	44	10	18	72	45	10	18	73
1	581	Interlaken	4	91	556	651	3	83	595	681	3	87	592	682	3	85	603	691
1	582	Iseltwald	9	11	16	36	9	8	19	36	9	7	18	34	9	7	17	33
1	585	Leissigen	7	14	41	62	5	15	52	72	5	13	52	70	5	13	50	68
1	586	Lütschental	16	2	10	28	12	1	11	24	12	1	11	24	13	1	10	24
1	587	Matten	16	26	148	190	11	28	175	214	11	28	171	210	10	29	181	220
1	588	Niederried	4	3	9	16	4	2	10	16	3	2	12	17	3	2	15	20
1	590	Ringgenberg	14	31	115	160	10	36	105	151	11	39	105	155	11	39	107	157
1	591	Saxeten	10	1	4	15	7	0	3	10	7	0	2	9	7	0	2	9
1	593	Unterseen	18	57	279	354	18	55	322	395	19	55	307	381	19	58	319	396
1	594	Wilderswil	19	33	105	157	18	30	113	161	16	32	112	160	17	35	129	181
2	584	Lauterbrunnen	52	40	202	294	42	36	212	290	44	34	217	295	43	29	220	292
3	576	Grindelwald	127	61	257	445	92	60	256	408	91	56	244	391	87	60	248	395
4	573	Brienz	36	60	168	264	30	61	159	250	30	59	161	250	32	54	167	253
4	574	Brienzwiler	6	7	25	38	7	11	28	46	8	13	28	49	8	13	25	46
4	580	Hofstetten	12	12	31	55	7	18	31	56	7	15	29	51	7	15	28	50
4	589	Oberried	8	5	18	31	8	7	18	33	8	7	20	35	8	8	23	39
4	592	Schwanden	7	4	21	32	7	5	17	29	8	5	17	30	8	7	21	36
5	782	Guttannen	21	3	10	34	13	3	7	23	11	3	9	23	12	3	9	24
5	783	Hasliberg	59	14	54	127	42	11	54	107	41	11	56	108	43	12	58	113
5	784	Innertkirchen	47	18	49	114	47	22	38	107	47	21	37	105	45	22	39	106
5	785	Meiringen	63	56	218	337	61	51	245	357	57	46	240	343	52	53	245	350
5	786	Schattenhalb	16	6	14	36	12	10	20	42	14	10	19	43	13	9	18	40
		RK Oberland-Ost	684	638	2'550	3'872	551	629	2'675	3'855	547	616	2'645	3'808	540	628	2'732	3'900
		Kanton Bern	11'909	11'531	45'307	68'747	10'329	10'868	47'079	68'276	10'216	10'803	47'253	68'272	10'136	10'782	47'890	68'808
		Schweiz	58'655	89'909	403'979	552'543	50'818	90'760	458'843	600'421	50'400	91'347	467'771	609'518	49'880	91'755	477'582	619'217

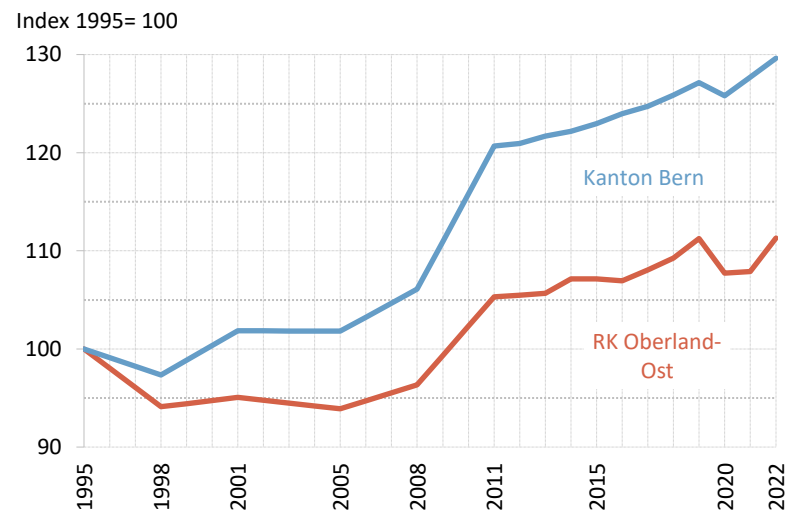
Quelle: Bundesamt für Statistik, STATENT

Tab. 3.6 Beschäftigte in marktwirtschaftlichen Unternehmen nach Sektoren, 2011-2022

Teilregion	Gde-Nr.	BFS	Beschäftigte in marktwirtschaftlichen Unternehmen															
			2011				2020				2021				2022			
			1. Sektor	2. Sektor	3. Sektor	Total	1. Sektor	2. Sektor	3. Sektor	Total	1. Sektor	2. Sektor	3. Sektor	Total	1. Sektor	2. Sektor	3. Sektor	Total
1	571	Beatenberg	72	54	297	423	52	63	311	426	53	37	330	420	53	44	331	428
1	572	Bönigen	36	220	191	447	28	214	211	453	25	206	195	426	25	195	205	425
1	575	Därliigen	17	6	32	55	12	3	53	68	10	5	52	67	10	5	48	63
1	577	Gsteigwiler	27	9	125	161	24	11	68	103	25	9	84	118	26	9	39	74
1	578	Gündlischwand	2	13	16	31	2	8	7	17	3	7	9	19	3	8	11	22
1	579	Habkern	155	32	50	237	137	52	51	240	134	51	55	240	135	50	68	253
1	581	Interlaken	13	759	4'375	5'147	8	619	4'609	5'236	7	597	4'691	5'295	7	596	4'956	5'559
1	582	Iseltwald	23	30	47	100	21	26	47	94	20	20	52	92	19	18	55	92
1	585	Leissigen	18	58	167	243	15	52	106	173	15	53	127	195	15	53	95	163
1	586	Lütschental	37	2	19	58	33	3	13	49	34	1	16	51	35	2	19	56
1	587	Matten	37	192	666	895	26	270	812	1'108	27	269	754	1'050	26	269	813	1'108
1	588	Niederried	10	10	14	34	10	8	20	38	8	7	22	37	9	6	26	41
1	590	Ringgenberg	33	211	461	705	22	162	393	577	24	171	386	581	27	174	389	590
1	591	Saxeten	21	1	7	29	18	0	6	24	18	0	3	21	16	0	2	18
1	593	Unterseen	62	454	2'318	2'834	62	550	2'667	3'279	67	541	2'691	3'299	66	565	2'690	3'321
1	594	Wilderswil	43	159	326	528	46	114	375	535	43	127	373	543	43	151	435	629
2	584	Lauterbrunnen	134	239	1'392	1'765	119	191	1'262	1'572	120	172	1'255	1'547	118	169	1'363	1'650
3	576	Grindelwald	323	433	2'187	2'943	238	460	2'165	2'863	238	458	2'131	2'827	229	448	2'257	2'934
4	573	Brienz	109	516	693	1'318	92	402	700	1'194	92	401	727	1'220	95	387	769	1'251
4	574	Brienzwiler	23	34	65	122	22	45	71	138	24	46	73	143	24	48	69	141
4	580	Hofstetten	30	102	75	207	19	96	79	194	19	101	68	188	19	173	61	253
4	589	Oberried	22	31	92	145	18	12	106	136	18	12	110	140	16	14	117	147
4	592	Schwanden	16	15	28	59	19	20	38	77	20	22	42	84	20	23	52	95
5	782	Guttannen	57	15	23	95	43	20	20	83	39	12	22	73	40	13	24	77
5	783	Hasliberg	146	58	531	735	103	62	639	804	105	59	638	802	109	63	659	831
5	784	Innertkirchen	123	540	96	759	110	431	87	628	118	418	95	631	108	409	101	618
5	785	Meiringen	169	537	982	1'688	162	644	1'012	1'818	155	609	1'020	1'784	144	613	1'056	1'813
5	786	Schattenhalb	41	85	458	584	34	70	526	630	40	65	522	627	39	70	538	647
		RK Oberland-Ost	1'799	4'815	15'733	22'347	1'495	4'608	16'454	22'557	1'501	4'476	16'543	22'520	1'476	4'575	17'248	23'299
		Kanton Bern	35'597	127'874	408'252	571'723	31'265	126'051	427'823	585'139	31'181	127'025	433'187	591'393	31'028	128'775	439'002	598'805
		Schweiz	167'852	1'092'158	2'965'852	4'225'862	154'164	1'088'580	3'280'980	4'523'724	155'622	1'101'804	3'376'102	4'633'528	155'186	1'109'313	3'243'516	4'508'015

Quelle: Bundesamt für Statistik, STATENT

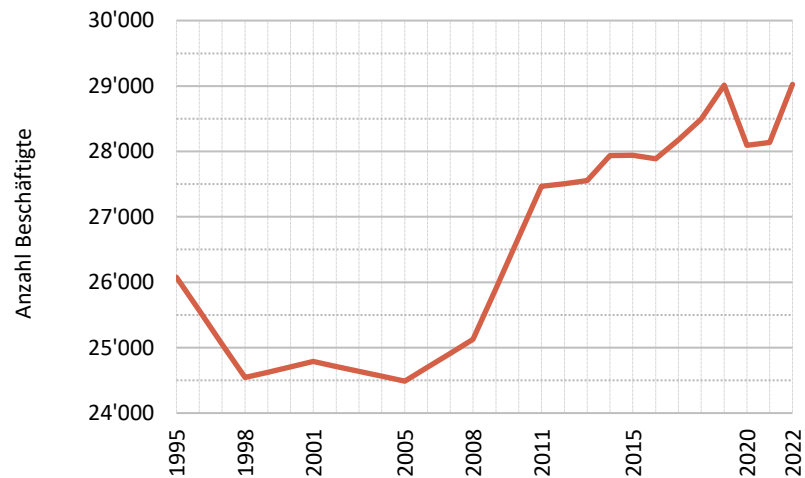
Abb. 3.1 Indexierte Entwicklung der Beschäftigtenzahlen, RK Oberland-Ost und Kanton Bern, 1995-2022



Aufgrund unterschiedlicher Erhebungsmethoden und Definitionen (u.a. grössere Grundgesamtheit ab 2011) sind die Werte von 1995-98, von 2001-2008 und ab 2011 nicht unmittelbar vergleichbar.

Quelle: Bundesamt für Statistik, Betriebszählungen 1995, 1998 (1. Sektor 1996, 2000), Betriebszählungen 2001, 2005, 2008 (Stand März 2010), STATENT (ab 2011)

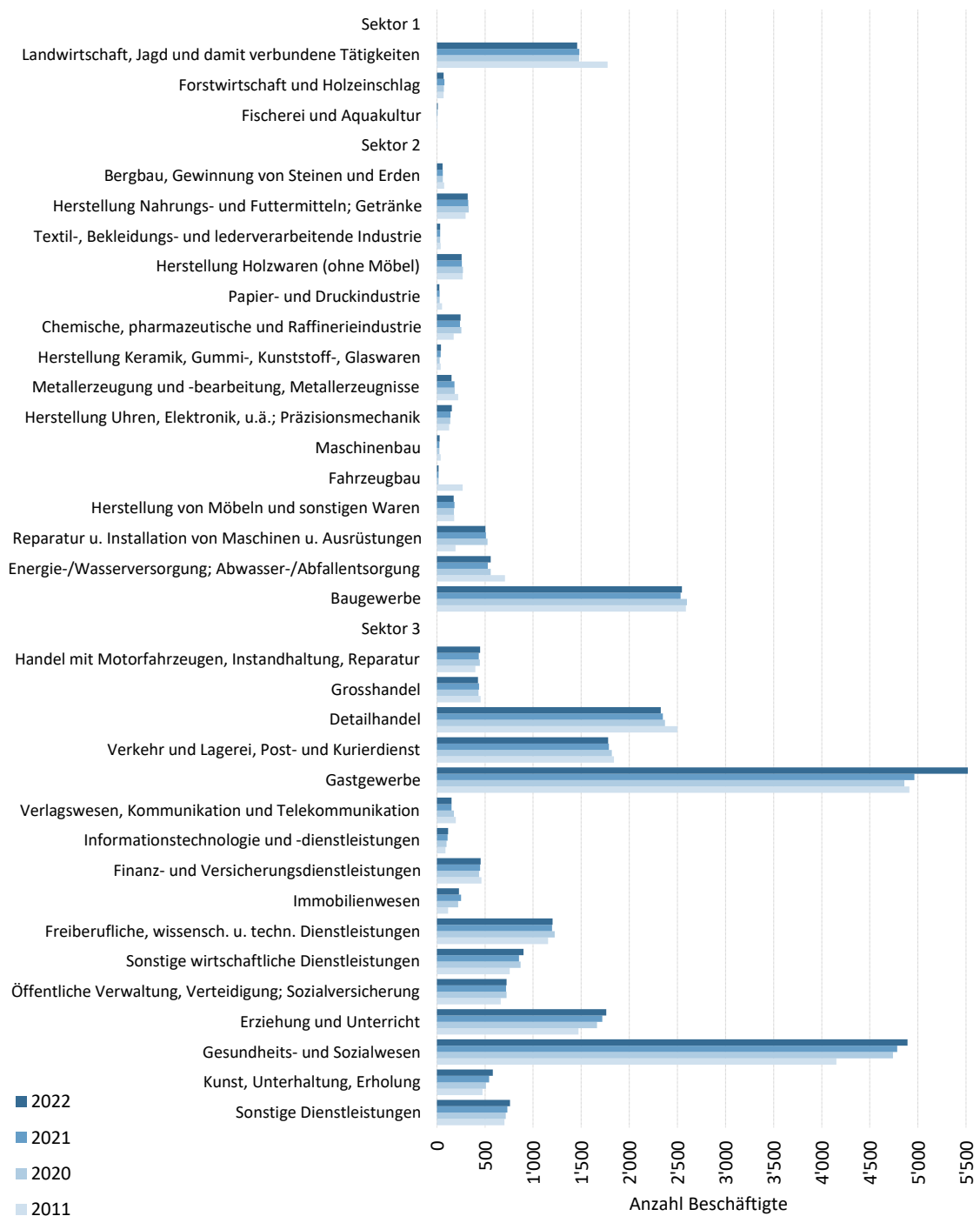
Abb. 3.2 Entwicklung der Beschäftigtenzahlen, RK Oberland-Ost, 1995-2022



Aufgrund unterschiedlicher Erhebungsmethoden und Definitionen (u.a. grössere Grundgesamtheit ab 2011) sind die Werte von 1995-98, von 2001-2008 und ab 2011 nicht unmittelbar vergleichbar.

Quelle: Bundesamt für Statistik, Betriebszählungen 1995, 1998 (1. Sektor 1996, 2000), Betriebszählungen 2001, 2005, 2008 (Stand März 2010), STATENT (ab 2011)

Abb. 3.3.1 Beschäftigte nach Wirtschaftszweigen, RK Oberland-Ost, 2011,2020-2022



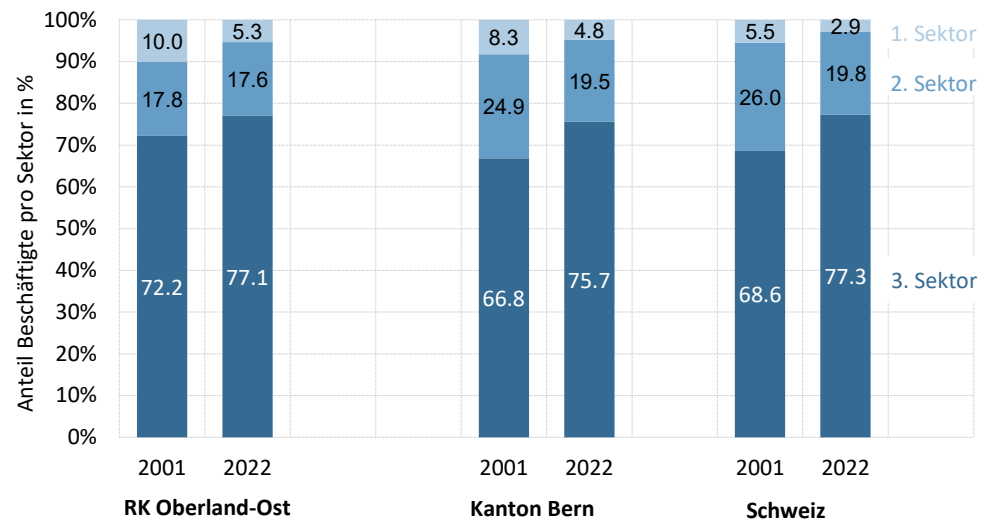
Quelle: Bundesamt für Statistik, STATENT

Abb. 3.3.2 Beschäftigte nach Wirtschaftszweigen, Kanton Bern, 2011,2020-2022



Quelle: Bundesamt für Statistik, STATENT

Abb. 3.4 Anteil Beschäftigte pro Sektor, RK Oberland-Ost, Kanton Bern und Schweiz, 2001 und 2022



Quelle: Bundesamt für Statistik, Betriebszählung 2001 (Stand März 2010), STATENT

Tab. 4.1 Verfügbare Gastbetten in Hotel- und Kurbetrieben, 2005-2024

Teilregion	Gde-Nr. BFS	Verfügbare Gastbetten in geöffneten Betrieben															
		2005	2010	2011	2012	2013	2014	2015	2016	2017	2018	2019	2020	2021	2022	2023	2024
1	571	880	730	718	715	655	659	723	751	750	756	747	688	685	760	763	769
1	572	225	217	162	167	167	156	158	153	157	175	185	162	156	182	172	174
1	575	57	36	54	64	64	59	59	55	35	0	0	0	0	0	0	0
1	577	27	27	27	23	23	27	27	27	27	27	27	27	30	36	34	34
1	578	34	41	42	42	31	27	9	6	6	6	5	10	11	11	11	12
1	579	38	54	54	54	56	54	54	48	51	54	57	54	57	51	56	59
1	581	2'923	3'133	3'111	3'056	3'048	2'921	2'860	2'980	3'208	3'190	3'219	2'861	2'926	3'151	3'254	3'759
1	582	104	99	110	92	92	119	125	125	138	147	146	145	130	146	169	162
1	585	160	158	158	158	153	158	147	147	161	164	165	141	147	153	157	155
1	586	23	25	25	25	25	25	25	25	25	25	23	21	19	0	0	0
1	587	313	375	376	376	385	385	377	383	383	383	374	345	385	368	369	372
1	588	18	17	14	12	13	12	12	8	0	24	36	24	27	36	30	30
1	590	260	186	194	188	192	188	185	178	164	147	170	142	76	134	137	157
1	591	26	26	26	26	26	26	26	24	26	26	24	24	26	26	26	26
1	593	605	663	670	703	699	654	658	637	614	675	663	646	646	705	759	816
1	594	802	778	739	750	736	715	808	805	741	723	645	624	680	680	693	669
2	584	3'178	2'752	2'704	2'686	2'603	2'519	2'572	2'667	3'002	2'989	3'031	2'484	2'732	2'778	2'593	2'526
3	576	2'922	2'992	3'026	2'799	2'872	2'928	3'117	2'868	2'985	3'019	3'056	2'794	3'264	3'399	3'402	3'445
4	573	498	548	507	496	517	494	488	494	508	510	530	551	604	590	633	630
4	574	15	10	10	10	10	10	10	10	3	0	4	0	0	0	0	0
4	580	22	26	26	26	26	26	26	26	26	26	26	26	26	86	129	130
4	589	23	10	11	12	12	12	12	12	12	12	11	5	7	7	7	7
4	592	0	0	0	0	0	0	0	0	0	0	0	0	0	0	0	0
5	782	120	114	134	138	123	127	127	131	122	122	97	126	134	142	149	133
5	783	776	1'038	867	891	922	914	855	720	750	744	700	616	665	619	708	699
5	784	277	267	278	256	228	285	273	259	278	248	250	296	326	328	322	325
5	785	709	747	769	784	778	749	750	720	742	691	672	531	546	550	601	726
5	786	51	54	51	54	52	52	54	48	54	50	51	58	79	67	65	64
	RK Oberland-Ost	15'084	15'120	14'860	14'600	14'509	14'300	14'536	14'307	14'969	14'930	14'913	13'398	14'386	15'000	15'238	15'878
	Kanton Bern	34'186	34'003	33'119	33'149	32'737	32'185	32'298	32'306	32'983	33'298	33'188	30'840	32'748	33'310	34'349	35'530
	Schweiz	239'101	245'209	245'040	246'918	246'448	246'395	247'599	246'387	250'965	251'664	253'036	228'491	243'841	257'583	263'928	270'998

[1] Die Veränderung 2016-2017 ist teilweise darauf zurückzuführen, dass Jugendherbergen, die Hotels und ähnlichen Unterkünften weitgehend entsprechen, ab 2017 neu zu den Hotel- und Kurbetrieben gezählt werden.

Quelle: Bundesamt für Statistik, Beherbergungsstatistik HESTA

Tab. 4.2 Logiernächte in Hotel- und Kurbetrieben, 2005-2024

Teilregion	Gde-Nr. BFS	Logiernächte															
		2005	2010	2011	2012	2013	2014	2015	2016	2017	2018	2019	2020	2021	2022	2023	2024
		Hotel- und Kurbetriebe [1]															
		Anzahl Logiernächte															
1	571	98'028	101'165	102'330	99'921	96'072	104'622	117'082	120'656	130'640	134'196	134'992	84'170	99'645	136'384	141'394	142'409
1	572	29'450	31'188	25'659	22'770	25'895	26'765	26'292	25'314	26'313	29'352	30'344	13'926	15'701	23'119	26'860	28'337
1	575	Därfligen	5'236	4'515	8'444	12'911	9'689	8'781	8'718	10'567	5'602	0	0	0	0	0	0
1	577	Gsteigwiler	2'548	3'712	2'959	2'053	1'782	1'826	3'335	2'497	2'243	2'730	4'260	2'145	3'066	3'575	3'416
1	578	Gündlischwand	1'329	1'788	1'122	1'425	493	287	68	31	33	32	167	216	294	320	325
1	579	Habkern	1'026	1'323	1'208	1'374	1'445	1'384	1'378	1'314	2'655	3'194	3'390	2'779	4'433	6'379	5'381
1	581	Interlaken	566'785	646'780	663'319	670'182	697'584	704'823	710'116	704'320	791'244	791'924	781'007	309'615	374'682	657'435	804'544
1	582	Iseltwald	13'782	14'252	13'988	11'492	12'185	17'604	19'328	20'978	22'720	21'094	22'757	17'127	21'443	25'417	28'368
1	585	Leissigen	18'758	17'393	19'884	17'608	20'359	20'292	22'288	20'607	21'181	23'169	24'638	13'386	16'295	17'528	21'423
1	586	Lütschental	2'117	2'114	1'759	1'620	1'756	1'472	1'256	1'561	1'475	1'426	1'203	522	142	0	0
1	587	Matten	32'791	52'590	50'275	52'242	59'997	65'499	66'193	61'592	65'642	65'629	72'124	33'979	42'146	51'929	61'685
1	588	Niederried	1'358	1'717	1'515	933	841	811	542	1'673	0	4'470	4'824	1'701	1'986	2'346	5'927
1	590	Ringgenberg	20'485	23'882	23'693	25'421	27'468	27'386	25'701	24'707	24'285	22'716	29'244	12'972	15'660	25'200	32'607
1	591	Saxeten	605	698	549	1'102	1'151	1'026	1'047	1'213	1'175	1'348	1'171	250	306	148	152
1	593	Unterseen	87'177	107'352	112'236	122'121	125'681	130'404	135'167	128'329	131'844	139'408	144'697	57'270	77'836	130'480	173'959
1	594	Wilderswil	97'534	96'384	95'984	100'250	100'791	105'754	128'047	126'552	119'933	131'246	121'489	57'367	54'418	105'497	128'554
2	584	Lauterbrunnen	518'931	484'948	474'392	424'890	448'969	448'642	447'136	434'178	507'181	543'003	548'751	303'786	259'940	473'170	498'608
3	576	Grindelwald	467'917	497'344	501'346	464'713	513'984	518'853	539'558	516'723	570'542	609'457	657'603	404'389	481'566	709'503	830'170
4	573	Brienz	63'840	69'238	69'869	65'299	71'230	69'596	75'512	70'864	77'770	82'515	80'265	68'815	85'784	94'942	112'778
4	574	Brienzzwiler	234	203	82	52	75	49	75	81	12	0	0	0	0	0	0
4	580	Hofstetten	2'288	2'439	1'276	918	543	995	1'787	2'111	2'338	2'859	2'761	2'723	4'013	17'182	26'523
4	589	Oberried	1'277	143	170	267	195	389	287	258	400	462	287	385	320	424	577
4	592	Schwanden	0	0	0	0	0	0	0	0	0	0	0	0	0	0	0
5	782	Guttannen	13'291	15'483	15'365	14'522	15'625	15'175	14'786	15'257	14'449	14'258	11'549	17'761	18'377	14'865	17'597
5	783	Hasliberg	114'971	110'554	108'797	99'831	107'965	96'356	89'646	89'238	94'568	95'783	94'640	65'698	72'339	75'985	94'259
5	784	Innertkirchen	17'896	21'063	20'202	17'708	17'411	23'182	23'097	19'181	19'764	20'588	21'018	20'628	23'538	27'413	28'555
5	785	Meiringen	111'568	96'285	95'539	77'842	87'479	86'959	92'541	79'768	90'192	91'309	84'214	40'300	43'471	50'384	62'711
5	786	Schattenhalb	6'275	8'126	7'444	6'878	6'680	6'372	5'787	6'131	6'254	6'974	7'056	7'678	7'986	7'862	8'016
	RK Oberland-Ost	2'297'497	2'412'679	2'419'406	2'316'345	2'453'345	2'485'304	2'556'770	2'485'701	2'730'455	2'839'142	2'884'451	1'539'683	1'722'724	2'655'032	3'115'546	3'213'724
	Kanton Bern	4'697'253	4'932'091	4'885'136	4'721'604	4'919'632	4'963'424	4'974'936	4'913'765	5'284'077	5'549'868	5'634'247	3'439'668	4'106'248	5'449'304	6'195'646	6'369'895
	Schweiz	32'943'736	36'207'812	35'486'256	34'766'273	35'623'883	35'931'446	35'628'476	35'532'576	37'392'740	38'806'777	39'562'039	23'730'738	29'558'849	38'241'145	41'759'083	42'830'588

[1] Die Veränderung 2016-2017 ist teilweise darauf zurückzuführen, dass Jugendherbergen, die Hotels und ähnlichen Unterkünften weitgehend entsprechen, ab 2017 neu zu den Hotel- und Kurbetrieben gezählt werden.

Quelle: Bundesamt für Statistik, Beherbergungsstatistik HESTA

Tab. 4.3 Verfügbare Gastbetten und Logiernächte in Campingplätzen und Jugendherbergen, 2005-2024

	Verfügbare Gastbetten in geöffneten Betrieben															
	2005	2010	2011	2012	2013	2014	2015	2016	2017	2018	2019	2020	2021	2022	Campingplätze Anzahl Gastbetten	
	2023	2024														
RK Oberland-Ost	827	679	766	799	779	773	796	820	772	721	711	576	667	678	674	694
Kanton Bern	2'852	2'954	2'922	3'091	3'104	2'923	2'911	2'954	2'890	3'018	2'943	2'536	2'971	3'029	3'028	3'096
Schweiz	15'636	15'633	16'266	16'776	17'094	16'794	16'478	16'749	16'794	16'981	17'278	13'971	16'807	17'280	17'367	17'905

	Verfügbare Gastbetten in geöffneten Betrieben															
	2005	2010	2011	2012	2013	2014	2015	2016	2017	2018	2019	2020	2021	2022	Jugendherbergen [1] Anzahl Gastbetten	
	2023	2024														
RK Oberland-Ost	288	297	277	347	410	414	410	396	71	82	75	71	71	72	73	71
Kanton Bern	559	589	564	593	620	630	650	621	71	82	75	71	71	72	73	71
Schweiz	5'384	5'476	5'289	5'253	5'244	5'377	5'084	5'012	2'384	2'218	2'204	2'067	1'923	1'952	1'828	1'841

	Logiernächte															
	2005	2010	2011	2012	2013	2014	2015	2016	2017	2018	2019	2020	2021	2022	Campingplätze Anzahl Logiernächte	
	2023	2024														
RK Oberland-Ost	290'640	276'924	288'561	240'656	244'270	225'143	214'242	269'243	273'421	316'434	332'518	367'525	427'872	471'556	537'636	529'438
Kanton Bern	455'715	481'688	486'662	434'983	437'482	410'122	398'605	444'342	471'545	557'223	581'004	669'072	795'998	869'780	950'296	937'609
Schweiz	2'721'940	3'211'691	3'008'846	2'893'896	2'828'230	2'648'387	2'652'921	2'787'711	3'176'725	3'504'527	3'727'980	4'157'963	5'389'458	4'759'779	4'880'263	4'710'276

	Logiernächte															
	2005	2010	2011	2012	2013	2014	2015	2016	2017	2018	2019	2020	2021	2022	Jugendherbergen [1] Anzahl Logiernächte	
	2023	2024														
RK Oberland-Ost	49'315	47'111	46'409	67'839	78'784	85'469	84'077	79'821	12'804	12'947	12'298	9'696	11'118	13'509	14'817	14'375
Kanton Bern	89'507	98'303	95'112	112'214	118'873	131'468	131'259	124'093	12'804	12'947	12'298	9'696	11'118	13'509	14'817	14'375
Schweiz	859'720	938'599	904'579	916'685	947'331	951'037	813'635	793'008	316'913	272'308	269'464	172'153	196'272	244'392	247'874	241'775

[1] Der Anstieg der Gastbetten 2012 -2013 ist u.a. mit der im Mai 2012 eröffneten Jugendherberge in Interlaken zu erklären. Der Rückgang 2016-2017 ist u.a. darauf zurückzuführen, dass Jugendherbergen, die Hotels und ähnlichen Unterkünften weitgehend entsprechen, ab 2017 neu zu den Hotel- und Kurbetrieben gezählt werden.

Quelle: Bundesamt für Statistik, Beherbergungsstatistik HESTA

Tab. 5.1 Reale Bruttowertschöpfung, RK Oberland-Ost, Kanton Bern und Schweiz, 1980-2024

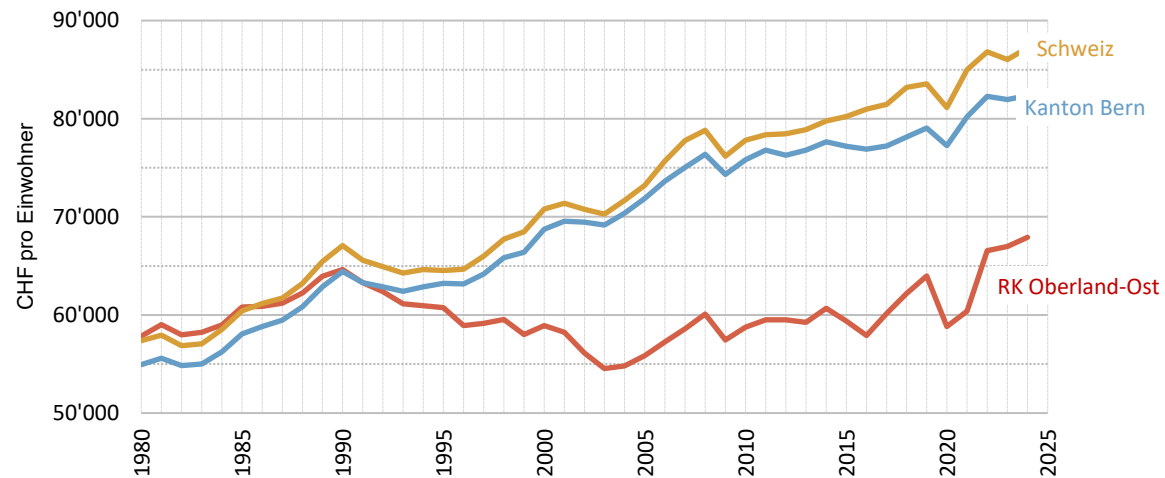
	Bruttowertschöpfung (BWS)																				
	real (inflationsbereinigt), zu Herstellungspreisen, zu Preisen des Vorjahres																				
	1980	1985	1990	1995	2000	2005	2010	2011	2012	2013	2014	2015	2016	2017	2018	2019	2020	2021	2022	2023	2024
RK Oberland-Ost	2'360	2'520	2'797	2'789	2'682	2'573	2'733	2'766	2'776	2'777	2'861	2'813	2'762	2'859	2'946	3'046	2'803	2'887	3'193	3'265	3'311
Kanton Bern	49'277	52'755	59'972	59'551	64'861	68'773	74'291	75'646	75'709	76'886	78'387	78'524	78'933	79'634	80'857	82'172	80'573	83'997	86'494	87'169	87'594
Schweiz	363'511	391'742	452'815	455'775	509'906	545'983	612'350	623'452	630'804	642'109	657'198	668'006	681'825	691'117	710'886	719'005	703'605	742'723	765'332	771'021	781'680

	Bruttowertschöpfung (BWS) pro Kopf																				
	real (inflationsbereinigt), zu Herstellungspreisen, zu Preisen des Vorjahres																				
	1980	1985	1990	1995	2000	2005	2010	2011	2012	2013	2014	2015	2016	2017	2018	2019	2020	2021	2022	2023	2024 [1]
RK Oberland-Ost	57'838	60'795	64'636	60'743	58'922	55'854	58'763	59'510	59'504	59'254	60'674	59'386	57'897	60'141	62'175	63'989	58'833	60'383	66'546	66'977	67'914
Kanton Bern	54'920	58'053	64'438	63'229	68'735	71'862	75'826	76'798	76'276	76'791	77'659	77'179	76'898	77'234	78'128	79'055	77'245	80'194	82'263	81'961	82'361
Schweiz	57'379	60'409	67'077	64'536	70'780	73'197	77'807	78'376	78'467	78'887	79'780	80'221	80'981	81'460	83'198	83'547	81'151	84'992	86'818	86'030	87'219

Quelle: BAKBASEL (Stand April 2025); Bundesamt für Statistik, ESPOP (bis 2009) und STATPOP (ab 2010)

[1] Approximative Berechnung mit Bevölkerung 2023, da Wert für 2024 noch nicht verfügbar.

Abb. 5.1 Entwicklung der Bruttowertschöpfung pro Kopf, RK Oberland-Ost, Kanton Bern und Schweiz, 1980-2024



Quelle: BAKBASEL (Stand April 2025); Bundesamt für Statistik, ESPOP (bis 2009) und STATPOP (ab 2010)

Jahr 2024: approximative Berechnung mit Bevölkerung 2023, da Wert für 2024 noch nicht verfügbar.

Tab. 6.1 Wohnungsbestand, 1990, 2000, 2005, 2010-2023

Teilregion	Gde-Nr. BFS	Wohnungsbestand [1]																		
		1990	2000	2000	2005	2010	2011	2012	2013	2014	2015	2016	2017	2018	2019	2020	2021	Anzahl Wohnungen		
																		2022	2023	
1	571	Beatenberg	1'269	1'128	1'362	1'173	1'368	1'391	1'393	1'556	1'576	1'593	1'607	1'613	1'606	1'598	1'607	1'608	1'608	1'606
1	572	Bönigen	978	1'058	1'050	1'119	1'253	1'242	1'243	1'256	1'270	1'275	1'291	1'356	1'362	1'368	1'395	1'407	1'433	1'486
1	575	Därliigen	253	208	267	208	285	287	289	291	289	306	308	307	308	308	309	309	311	313
1	577	Gsteigwiler	209	225	236	226	245	246	248	250	252	266	267	268	276	276	278	281	283	284
1	578	Gündlischwand	144	157	151	162	179	179	184	191	193	194	214	216	216	225	226	226	233	232
1	579	Habkern	435	480	479	488	519	519	519	519	517	520	522	524	526	525	523	530	535	547
1	581	Interlaken	2'530	2'746	2'789	2'853	3'122	3'140	3'180	3'276	3'308	3'322	3'340	3'348	3'447	3'493	3'586	3'635	3'690	3'710
1	582	Iseltwald	331	340	346	346	432	440	446	448	453	456	457	460	462	462	464	464	466	467
1	585	Leissigen	512	508	564	538	611	615	619	649	657	669	695	718	721	729	731	740	761	766
1	586	Lütschental	118	127	127	127	134	135	137	145	182	182	184	185	186	188	188	190	190	189
1	587	Matten	1'511	1'707	1'768	1'741	1'930	1'931	1'951	1'947	1'993	2'093	2'130	2'160	2'188	2'230	2'249	2'254	2'278	2'276
1	588	Niederried	273	284	286	290	333	334	335	339	340	341	344	352	353	353	353	353	355	359
1	590	Ringgenberg	1'243	1'327	1'403	1'382	1'527	1'556	1'581	1'631	1'635	1'679	1'700	1'719	1'724	1'715	1'726	1'737	1'741	1'750
1	591	Saxeten	83	81	92	83	91	93	96	100	100	103	112	116	117	118	118	118	118	118
1	593	Unterseen	2'390	2'692	2'866	2'889	3'099	3'125	3'187	3'217	3'254	3'270	3'288	3'317	3'361	3'377	3'387	3'392	3'395	3'399
1	594	Wilderswil	1'046	1'193	1'216	1'278	1'370	1'386	1'418	1'446	1'513	1'524	1'556	1'557	1'570	1'581	1'585	1'597	1'610	1'618
2	584	Lauterbrunnen	2'730	2'700	2'863	2'762	3'344	3'368	3'392	3'425	3'429	3'556	3'650	3'592	3'594	3'592	3'617	3'618	3'615	3'615
3	576	Grindelwald	3'648	3'525	4'073	3'731	4'768	4'834	4'825	4'889	5'160	5'225	5'269	5'258	5'292	5'314	5'310	5'336	5'342	5'371
4	573	Brienz	1'748	1'876	1'970	1'923	2'301	2'374	2'390	2'419	2'448	2'543	2'590	2'585	2'625	2'634	2'655	2'696	2'714	2'746
4	574	Brienzwiler	292	337	334	345	350	351	351	356	377	421	424	435	439	446	448	451	456	460
4	580	Hofstetten	281	296	318	305	321	327	332	333	338	345	345	348	342	342	345	400	405	405
4	589	Oberried	345	389	364	402	404	410	412	415	417	416	423	427	438	439	440	437	449	449
4	592	Schwanden	360	373	409	385	428	431	429	442	443	446	448	457	458	464	470	473	480	483
5	782	Guttannen	150	155	166	159	176	175	172	173	175	179	177	177	177	177	179	179	179	182
5	783	Hasliberg	972	1'096	1'238	1'150	1'394	1'409	1'419	1'478	1'497	1'507	1'524	1'536	1'553	1'556	1'557	1'570	1'574	1'573
5	784	Innertkirchen	640	637	686	653	724	727	726	727	732	796	915	917	928	925	929	936	937	931
5	785	Meiringen	2'110	2'320	2'352	2'406	2'710	2'734	2'764	2'675	2'720	2'741	2'831	2'800	2'833	2'945	2'952	2'994	3'022	3'030
5	786	Schattenhalb	309	285	331	296	335	338	337	344	367	371	371	374	374	379	385	391	398	401
		RK Oberland-Ost	26'910	28'250	30'113	29'420	33'753	34'097	34'375	34'937	35'633	36'335	36'981	37'114	37'475	37'759	38'008	38'322	38'578	38'766
		Kanton Bern	429'995	466'025	474'344	485'224	522'990	528'955	533'123	539'605	545'316	551'234	558'598	563'423	569'015	573'805	578'292	583'022	587'888	592'119
		Schweiz	3'159'977	3'569'181	3'574'988	3'748'920	4'079'060	4'131'342	4'177'521	4'234'906	4'289'428	4'351'846	4'420'829	4'469'498	4'528'902	4'582'272	4'637'174	4'688'288	4'741'917	4'794'354

[1] Aufgrund unterschiedlicher Erhebungsmethoden und Definitionen sind die Werte 1990 und 2000 (Wohnungen gem. Volkszählungen 1990 und 2000), 2000 und 2005 (approximativer Gesamtwohnungsbestand gem. Bau- und Wohnbaustatistik) und ab 2010 (Wohnungsbestand gem. Gebäude- und Wohnungsstatistik) nicht unmittelbar vergleichbar.

Quelle: Bundesamt für Statistik, Volkszählungen 1990 und 2000, Bau- und Wohnbaustatistik (2000 und 2005), Gebäude- und Wohnungsstatistik (ab 2010)

Tab. 6.2 Wohnungsinventar und Zweitwohnungsanteil der Gemeinden, 2023-2025

Teilregion	Gde-Nr. BFS	2023							2024							2025				
		Total	Anzahl Wohnungen [1]			Anteil Zweit-wohnungen (in %)	Verfahren [2]	Total	Anzahl Wohnungen [1]			Anteil Zweit-wohnungen (in %)	Verfahren [2]	Total	Anzahl Wohnungen [1]			Anteil Zweit-wohnungen (in %)	Verfahren [2]	
			Erst-wohnungen	Erst-wohnungen gleichgestel	Zweit-wohnungen				Erst-wohnungen	Erst-wohnungen gleichgestel	Zweit-wohnungen				Erst-wohnungen	Erst-wohnungen gleichgestel	Zweit-wohnungen			
1	571	Beatenberg	1'578	573	77	928	58.8	2	1'581	581	60	940	59.5	2	1'580	578	76	926	58.6	2
1	572	Bönigen	1'414	1'165	47	202	14.3	1	1'470	1'232	42	196	13.3	1	1'496	1'287	44	165	11.0	1
1	575	Därliigen	309	194	11	104	33.7	2	311	193	11	107	34.4	2	315	194	11	110	34.9	2
1	577	Gsteigwiler	279	202	24	53	19.0	1	280	205	23	52	18.6	1	284	210	24	50	17.6	1
1	578	Gündlischwand	233	162	30	41	17.6	1	232	156	37	39	16.8	1	236	160	35	41	17.4	1
1	579	Habkern	534	284	0	250	46.8	2	546	281	0	265	48.5	2	547	287	0	260	47.5	2
1	581	Interlaken	3'623	2'936	245	442	12.2	1	3'632	2'929	201	502	13.8	1	3'724	2'964	206	554	14.9	1
1	582	Iseltwald	464	207	31	226	48.7	2	465	201	30	234	50.3	2	469	202	30	237	50.5	2
1	585	Leissigen	740	540	60	140	18.9	3	743	538	47	158	21.3	4	747	543	43	161	21.6	2
1	586	Lütschental	184	108	42	34	18.5	1	183	108	39	36	19.7	1	193	112	48	33	17.1	1
1	587	Matten	2'266	1'975	35	256	11.3	1	2'265	1'980	32	253	11.2	1	2'265	1'966	29	270	11.9	1
1	588	Niederried	354	182	0	172	48.6	2	358	184	0	174	48.6	2	347	182	1	164	47.3	2
1	590	Ringgenberg	1'657	1'272	161	224	13.5	1	1'676	1'293	162	221	13.2	1	1'679	1'281	182	216	12.9	1
1	591	Saxeten	116	50	13	53	45.7	2	117	50	13	54	46.2	2	118	51	13	54	45.8	2
1	593	Unterseen	3'378	2'802	27	549	16.3	1	3'380	2'792	25	563	16.7	1	3'387	2'798	27	562	16.6	1
1	594	Wilderswil	1'592	1'248	127	217	13.6	1	1'591	1'248	134	209	13.1	1	1'603	1'255	146	202	12.6	1
2	584	Lauterbrunnen	3'609	1'161	183	2'265	62.8	2	3'608	1'159	187	2'262	62.7	2	3'621	1'172	180	2'269	62.7	2
3	576	Grindelwald	5'331	1'960	0	3'371	63.2	2	5'360	1'979	0	3'381	63.1	2	5'361	1'986	0	3'375	63.0	2
4	573	Brienz	2'706	1'542	0	1'164	43.0	2	2'739	1'564	0	1'175	42.9	2	2'747	1'543	143	1'061	38.6	2
4	574	Brienzwiler	440	250	9	181	41.1	2	445	260	8	177	39.8	2	446	262	8	176	39.5	2
4	580	Hofstetten	401	260	53	88	22.0	2	401	263	47	91	22.7	2	403	258	46	99	24.6	2
4	589	Oberried	438	243	1	194	44.3	2	438	243	1	194	44.3	2	441	245	1	195	44.2	2
4	592	Schwanden	478	307	0	171	35.8	2	481	312	0	169	35.1	2	483	320	0	163	33.8	2
5	782	Guttannen	172	114	24	34	19.8	1	164	118	30	16	9.8	1	166	116	25	25	15.1	1
5	783	Hasliberg	1'570	481	1	1'088	69.3	2	1'570	474	2	1'094	69.7	2	1'576	482	2	1'092	69.3	2
5	784	Innertkirchen	840	508	130	202	24.1	2	829	505	153	171	20.6	2	831	512	142	177	21.3	2
5	785	Meiringen	2'976	2'179	337	460	15.5	1	2'988	2'219	304	465	15.6	1	2'997	2'234	299	464	15.5	1
5	786	Schattenhalb	392	275	45	72	18.4	1	391	273	52	66	16.9	1	392	278	38	76	19.4	1
		RK Oberland-Ost	38'074	23'180	1'713	13'181	34.6		38'244	23'340	1'640	13'264	34.7		38'454	23'478	1'799	13'177	34.3	
		Kanton Bern	585'360	488'295	6'708	90'357	15.4		589'387	492'680	7'941	88'766	15.1		592'817	495'743	7'140	89'934	15.2	
		Schweiz	4'713'711	3'951'470	36'100	726'141	15.4		4'765'803	4'002'037	45'472	718'294	15.1		4'812'608	4'044'274	39'462	728'872	15.1	

[1] Die Wohnungszahlen beruhen auf einem Auszug des Eidg. Gebäude- und Wohnungsregisters (Stand 31.12. des Vorjahres, plus Nachmeldungen der Gemeinden bis 15.3.). Die Zahlen unterscheiden sich von den vervollständigten und bearbeiteten Werten der Gebäude- und Wohnungsstatistik (vgl. Tab. 6.1).

[2] Code Verfahren: 1 = Gemeinde mit weniger als 20 % Zweitwohnungsanteil, 2 = Gemeinde mit mehr als 20 % Zweitwohnungsanteil, 3 = Gemeinde in einem laufenden Verfahren, Zweitwohnungsanteil liegt unter 20 %, 4 = Gemeinde in einem laufenden Verfahren, Zweitwohnungsanteil liegt über 20 %.

Quelle: Bundesamt für Raumentwicklung, Wohnungsinventar (Werte Stand Q3)

Tab. 6.3 Neu erstellte Wohnungen, 2000-2022

Teilregion	Gde-Nr.	BFS	Neu erstellte Wohnungen [1]																						
			Anzahl Wohnungen																						
			2000	2001	2002	2003	2004	2005	2006	2007	2008	2009	2010	2011	2012	2013	2014	2015	2016	2017	2018	2019	2020	2021	2022
1	571	Beatenberg	18	0	23	5	7	10	4	3	4	26	4	7	4	5	11	6	13	12	6	0	2	0	1
1	572	Bönigen	7	15	9	1	9	18	12	16	0	27	3	15	3	10	13	4	13	11	7	0	0	35	1
1	575	Därliigen	0	0	0	0	1	0	0	1	2	0	1	1	2	2	1	1	0	0	0	1	0	0	1
1	577	Gsteigwiler	0	0	0	0	0	0	1	1	2	0	0	0	3	0	1	0	1	7	0	0	1	1	0
1	578	Gündlischwand	2	1	0	0	2	0	0	0	0	0	0	0	6	9	3	0	0	0	0	7	0	0	7
1	579	Habkern	2	2	0	0	0	0	0	0	7	1	0	2	0	0	0	2	0	0	0	0	0	7	5
1	581	Interlaken	0	12	31	15	19	4	2	7	15	25	3	0	10	120	24	15	2	16	87	5	62	23	60
1	582	Iseltwald	0	0	1	0	1	1	1	2	3	19	48	3	3	1	2	0	1	0	1	0	0	0	0
1	585	Leissigen	2	1	5	7	6	8	1	3	11	4	8	4	4	6	4	6	18	28	8	1	5	5	20
1	586	Lütschental	0	0	0	0	0	0	0	0	0	0	0	0	0	0	0	0	1	0	0	0	0	2	0
1	587	Matten	17	6	0	3	2	8	27	36	9	32	16	0	12	2	28	99	38	35	29	25	15	0	21
1	588	Niederried	0	1	2	0	0	2	4	2	0	2	1	1	1	4	0	1	0	3	9	1	0	0	1
1	590	Ringgenberg	5	5	10	15	1	17	12	0	15	10	4	7	20	2	1	5	2	10	1	13	5	5	0
1	591	Saxeten	1	0	1	0	1	0	0	0	0	0	0	0	0	0	0	0	0	0	0	0	0	0	0
1	593	Unterseen	90	38	25	6	75	32	16	7	12	40	53	22	54	32	34	81	31	8	42	21	24	1	1
1	594	Wilderswil	21	20	5	11	22	26	1	22	18	19	22	4	4	18	11	1	18	11	6	9	10	3	11
2	584	Lauterbrunnen	22	7	0	14	40	0	23	63	32	30	11	13	7	6	7	18	17	7	1	0	4	5	0
3	576	Grindelwald	85	44	42	21	31	35	44	25	42	23	50	37	24	40	27	51	16	6	15	10	30	12	5
4	573	Brienz	23	3	17	4	12	4	20	10	5	8	4	43	3	10	12	28	30	10	30	6	30	22	9
4	574	Brienzwiler	2	0	3	0	3	0	1	0	1	0	1	2	0	0	2	0	1	10	1	3	1	2	5
4	580	Hofstetten	1	1	2	0	4	1	0	1	3	0	1	4	3	3	0	0	1	0	1	1	1	5	0
4	589	Oberried	4	5	0	1	2	0	0	1	1	1	0	0	1	1	1	0	7	11	1	1	1	0	2
4	592	Schwanden	1	1	0	6	0	3	0	1	1	0	0	1	1	6	0	1	2	5	2	6	1	3	2
5	782	Guttannen	0	0	0	1	0	0	0	0	0	0	0	0	0	0	0	0	0	0	0	0	0	0	0
5	783	Hasliberg	24	2	22	6	4	3	47	9	7	21	9	11	3	29	10	5	7	4	18	0	0	2	0
5	784	Innertkirchen	3	0	2	0	2	3	0	2	3	10	1	1	5	0	3	7	5	4	10	0	6	3	1
5	785	Meiringen	7	4	18	11	14	29	8	23	26	10	25	4	12	20	3	34	13	17	31	107	12	40	15
5	786	Schattenhalb	1	0	2	3	2	3	1	2	1	0	0	0	1	4	1	0	0	0	0	7	6	1	5
		RK Oberland-Ost	338	168	220	130	260	207	225	237	220	308	265	182	186	330	199	365	237	215	306	224	216	177	173
		Kanton Bern	3'486	2'754	3'198	3'132	3'476	3'670	3'792	3'853	4'367	4'220	4'015	3'974	3'869	4'397	4'240	4'812	4'283	4'282	4'970	3'417	3'613	3'532	4'361
		Schweiz	32'214	28'873	28'644	32'096	36'935	37'958	41'989	42'915	44'191	39'733	43'632	47'174	45'157	50'166	49'162	53'126	52'034	50'209	53'199	48'295	49'314	45'307	46'505

[1] Aufgrund unterschiedlicher Berechnungsmethoden sind die Werte bis 2012 und ab 2013 nicht unmittelbar vergleichbar.
Quelle: Bundesamt für Statistik, Bau- und Wohnbaustatistik

Tab. 6.4 Leer stehende Wohnungen, 2000, 2005, 2010-2024

Teilregion	Gde-Nr. BFS	Leer stehende Wohnungen																
		2000	2005	2010	2011	2012	2013	2014	2015	2016	2017	2018	2019	2020	2021	2022	Anzahl Wohnungen	
1	571	0	0	0	0	0	0	28	22	36	57	29	48	55	35	11	8	8
1	572	3	5	6	8	0	0	1	1	1	4	4	19	5	8	5	3	10
1	575	3	6	5	2	3	4	4	3	6	2	1	2	5	4	3	5	0
1	577	3	3	0	2	2	1	0	3	6	7	7	0	6	3	3	2	1
1	578	1	0	1	2	1	2	0	1	4	1	1	2	1	0	0	0	0
1	579	6	10	2	12	14	11	6	5	4	8	7	8	3	8	4	4	5
1	581	29	15	3	4	1	4	4	35	23	24	39	46	48	45	32	15	11
1	582	10	5	3	1	4	2	4	5	11	8	3	6	4	5	3	1	2
1	585	0	5	0	0	2	3	3	7	13	19	8	9	10	8	7	1	3
1	586	4	1	1	3	2	4	2	1	1	11	2	5	6	6	5	2	2
1	587	6	5	3	4	7	2	8	6	4	5	7	19	35	45	24	34	40
1	588	7	3	4	3	0	1	8	3	1	1	2	4	3	0	2	1	0
1	590	6	5	10	7	3	2	19	41	6	7	4	6	13	9	6	5	7
1	591	2	2	0	2	1	3	1	3	2	2	1	2	1	0	1	1	0
1	593	26	7	7	2	3	4	2	6	2	1	2	9	15	15	10	7	19
1	594	17	11	21	13	13	4	4	12	15	8	19	6	26	11	4	3	7
2	584	10	18	17	22	32	25	13	30	35	50	26	19	27	14	18	9	16
3	576	0	0	0	0	0	0	126	113	133	138	109	107	110	108	102	7	9
4	573	8	5	11	16	20	18	17	27	29	30	30	21	36	23	22	17	15
4	574	13	7	8	6	11	3	4	6	4	3	11	7	11	1	3	2	7
4	580	2	3	5	4	3	6	4	3	5	4	5	7	6	1	11	3	10
4	589	3	4	5	4	2	6	6	5	7	7	0	5	10	11	0	5	0
4	592	7	4	2	2	3	7	12	4	8	6	4	4	3	4	2	1	2
5	782	3	3	4	2	0	1	6	12	8	7	4	5	5	3	1	2	3
5	783	3	1	3	7	9	11	16	18	16	34	24	27	18	9	7	11	6
5	784	9	22	10	16	12	6	6	17	32	27	25	23	12	22	23	15	10
5	785	35	24	7	13	11	11	18	31	30	24	14	30	22	40	38	23	23
5	786	3	0	0	0	1	0	1	2	3	6	1	7	6	4	2	3	10
	RK Oberland-Ost	219	174	138	157	160	141	323	422	445	501	389	453	502	442	349	190	226
	Kanton Bern	6'702	5'252	6'102	6'583	6'264	6'565	7'456	8'012	9'309	10'262	10'318	10'581	10'678	9'312	8'633	7'817	7'186
	Schweiz	52'608	36'802	36'713	38'417	38'922	40'008	45'748	51'172	56'518	64'274	72'294	75'323	78'832	71'365	61'496	54'765	51'974

Quellen: Bundesamt für Statistik, Leerwohnungszählung

Tab. 6.5 Leerwohnungsziffern, 2000, 2005, 2010-2024

Teilregion	Gde-Nr. BFS	Leerwohnungsziffern																
		2000	2005	2010	2011	2012	2013	2014	2015	2016	2017	2018	Leer stehende Wohnungen in % des Gesamtwohnungsbestands					2023
1	571 Beatenberg	0.00	0.00	0.00	0.00	0.00	0.00	1.80	1.40	2.26	3.55	1.80	2.99	3.44	2.18	0.68	0.50	0.50
1	572 Bönigen	0.29	0.45	0.48	0.64	0.00	0.00	0.08	0.08	0.08	0.31	0.29	1.40	0.37	0.57	0.36	0.21	0.67
1	575 Därligen	1.12	2.88	1.76	0.70	1.05	1.38	1.37	1.04	1.96	0.65	0.33	0.65	1.62	1.29	0.97	1.61	0.00
1	577 Gsteigwiler	1.27	1.33	0.00	0.82	0.81	0.40	0.00	1.19	2.26	2.62	2.61	0.00	2.17	1.08	1.07	0.71	0.35
1	578 Gündlischwand	0.67	0.00	0.56	1.12	0.56	1.09	0.00	0.52	2.06	0.47	0.46	0.93	0.44	0.00	0.00	0.00	0.00
1	579 Habkern	1.26	2.05	0.39	2.31	2.70	2.12	1.16	0.97	0.77	1.53	1.34	1.52	0.57	1.53	0.75	0.75	0.91
1	581 Interlaken	1.04	0.53	0.10	0.13	0.03	0.13	0.12	1.06	0.69	0.72	1.16	1.33	1.37	1.25	0.88	0.41	0.30
1	582 Iseltwald	2.83	1.45	0.72	0.23	0.91	0.45	0.89	1.10	2.41	1.75	0.65	1.30	0.87	1.08	0.65	0.21	0.43
1	585 Leissigen	0.00	0.94	0.00	0.00	0.33	0.48	0.46	1.07	1.94	2.73	1.11	1.25	1.37	1.09	0.95	0.13	0.39
1	586 Lütschental	3.15	0.79	0.74	2.24	1.48	2.92	1.38	0.55	0.55	5.98	1.08	2.69	3.19	3.19	2.63	1.05	1.06
1	587 Matten	0.34	0.29	0.16	0.21	0.36	0.10	0.41	0.30	0.19	0.23	0.32	0.87	1.57	2.00	1.06	1.49	1.76
1	588 Niederried	2.45	1.04	1.20	0.90	0.00	0.30	2.36	0.88	0.29	0.29	0.58	1.14	0.85	0.00	0.57	0.28	0.00
1	590 Ringgenberg	0.43	0.37	0.68	0.46	0.19	0.13	1.16	2.51	0.36	0.41	0.23	0.35	0.76	0.52	0.35	0.29	0.40
1	591 Saxeten	2.20	2.41	0.00	2.20	1.08	3.13	1.00	3.00	1.94	1.79	0.86	1.71	0.85	0.00	0.85	0.85	0.00
1	593 Unterseen	0.94	0.25	0.23	0.06	0.10	0.13	0.06	0.18	0.06	0.03	0.06	0.27	0.44	0.44	0.29	0.21	0.56
1	594 Wilderswil	1.42	0.88	1.58	0.95	0.94	0.28	0.28	0.79	0.98	0.51	1.22	0.38	1.64	0.69	0.25	0.19	0.43
2	584 Lauterbrunnen	0.35	0.65	0.51	0.66	0.95	0.74	0.38	0.87	0.98	1.37	0.72	0.53	0.75	0.39	0.50	0.25	0.44
3	576 Grindelwald	0.00	0.00	0.00	0.00	0.00	0.00	2.58	2.19	2.55	2.62	2.07	2.02	2.07	2.03	1.91	0.13	0.17
4	573 Brienz	0.41	0.26	0.48	0.70	0.84	0.75	0.70	1.10	1.14	1.16	1.16	0.80	1.37	0.87	0.82	0.63	0.55
4	574 Brienzwiler	3.93	2.03	2.29	1.71	3.13	0.85	1.12	1.59	0.95	0.71	2.53	1.59	2.47	0.22	0.67	0.44	1.52
4	580 Hofstetten	0.63	0.98	1.58	1.25	0.92	1.81	1.20	0.89	1.45	1.16	1.44	2.05	1.75	0.29	2.75	0.74	2.47
4	589 Oberried	0.83	1.00	1.23	0.99	0.49	1.46	1.45	1.20	1.68	1.65	0.00	1.14	2.28	2.50	0.00	1.11	0.00
4	592 Schwanden	1.72	1.05	0.47	0.47	0.70	1.63	2.71	0.90	1.79	1.34	0.88	0.87	0.65	0.85	0.42	0.21	0.41
5	782 Guttannen	1.81	1.89	2.30	1.14	0.00	0.58	3.47	6.94	4.57	3.91	2.26	2.82	2.82	1.69	0.56	1.12	1.65
5	783 Hasliberg	0.25	0.09	0.22	0.50	0.64	0.78	1.08	1.20	1.06	2.23	1.56	1.74	1.16	0.58	0.45	0.70	0.38
5	784 Innertkirchen	1.32	3.40	1.42	2.21	1.65	0.83	0.83	2.32	4.02	2.95	2.73	2.48	1.30	2.37	2.46	1.60	1.07
5	785 Meiringen	1.49	1.01	0.26	0.48	0.40	0.40	0.67	1.14	1.09	0.85	0.50	1.06	0.75	1.36	1.27	0.76	0.76
5	786 Schattenhalb	0.91	0.00	0.00	0.00	0.30	0.00	0.29	0.54	0.81	1.62	0.27	1.87	1.58	1.04	0.51	0.75	2.49
	RK Oberland-Ost	0.74	0.60	0.41	0.47	0.47	0.41	0.92	1.18	1.22	1.35	1.05	1.21	1.33	1.16	0.91	0.49	0.58
	Kanton Bern	1.42	1.09	1.18	1.26	1.18	1.23	1.38	1.47	1.69	1.84	1.83	1.86	1.86	1.61	1.48	1.33	1.21
	Schweiz	1.49	0.99	0.92	0.94	0.94	0.96	1.08	1.19	1.30	1.45	1.62	1.66	1.72	1.54	1.31	1.15	1.08

Quellen: Bundesamt für Statistik, Leerwohnungszählung